

LERUMS KOMMUN



BUDGET  
VERKSAMHETSPLAN  
ÅRSREDOVISNING 2022



LERUM  
*mer än du tror*

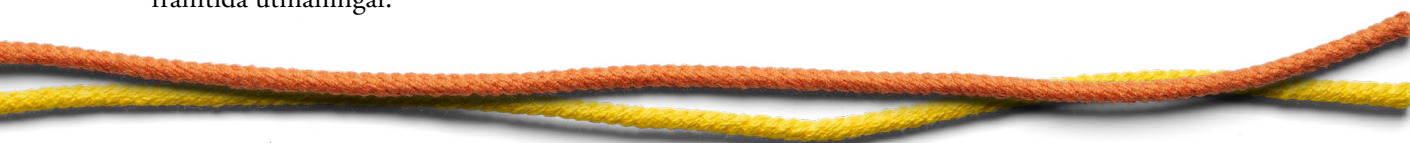
---

# INNEHÅLL

FÖRORD .....	3
ÅRET I KORTHET.....	4
VERKSAMHETSUPPFÖLJNING.....	5
POLITISKA VILJEINRIKTNINGAR.....	8
KOMMUNENS PERSONAL.....	17
FÖRVALTNINGSBERÄTTELSE .....	20
FINANSIELLA RAPPORTER.....	36
REDOVISNINGSPRINCIPER.....	47
VATTEN- OCH AVLOPPSVERKSAMHET.....	50
BILAGA – Verksamhetens indikatorer inklusive resultat och viktning.....	52
REVISIONSBERÄTTELSE.....	59

# FÖRORD

Pandemins påverkan var fortfarande stor i början av året. Rysslands invasion och kriget i Ukraina skapade ett nytt säkerhetspolitiskt läge i Europa. Det har fått effekter även på lokal nivå. Det har åter satt fokus på de samhällsviktiga funktioner som kommunen genomför, både i vardag och kris. Vi har god kvalitet i våra verksamheter, har genomfört välfärdsuppdraget och har tagit steg för att utveckla kommunen för framtida utmaningar.



Valet till riksdag, region- och kommunfullmäktige har präglat en stor del året. I Lerums kommun har det också skett förberedelser inför en ny politisk organisation. Den nya politiska organisationen innebär en övergång till en politisk nämndorganisation, som gäller från den 1 januari 2023.

Lerums kommun är en trygg kommun. Det pågår ett kontinuerligt arbete för att skapa trygghet för invånarna och för att vara robusta inför framtida händelser och kriser. Kommunens roll i totalförsvaret har aktualiserats. Vi har hanterat en utmanande energisituation och en stigande inflation. Lerums kommun har arbetat med energieffektivisering i kommunens fastigheter under flera år. Det trygghetskapande och förebyggande arbetet utvecklas och kommunen har ett nära samarbete med polismyndigheten och civilsamhället i det arbetet.

Vi vill skapa Sveriges bästa näringslivsklimat. Under året togs ett nytt näringslivsstrategiskt program fram, som beskriver hur kommunen ska arbeta med strategiska näringslivsfrågor på ett konkret, långsiktigt och målinriktat sätt. Det är bland de unga framtidens entreprenörer finns. Samarbetet mellan skolan och näringslivet är viktigt. Lerums gymnasium skapar förutsättningar där elever är med i Ung Företagsamhet, och där UF-elever under året åter vunnit pris på regionnivå.

Vi har förmånen att fler vill bo i Lerums kommun. Utbyggnaden av den kommunala servicen, som skola, infrastruktur och omsorg har fortsatt. Det sker hela tiden verksamhetsutveckling med hjälp av digitala verktyg, för att utveckla de tjänster och den service kommunen har. Vi arbetar för en hållbar framtid för nuvarande och kommande invånare.

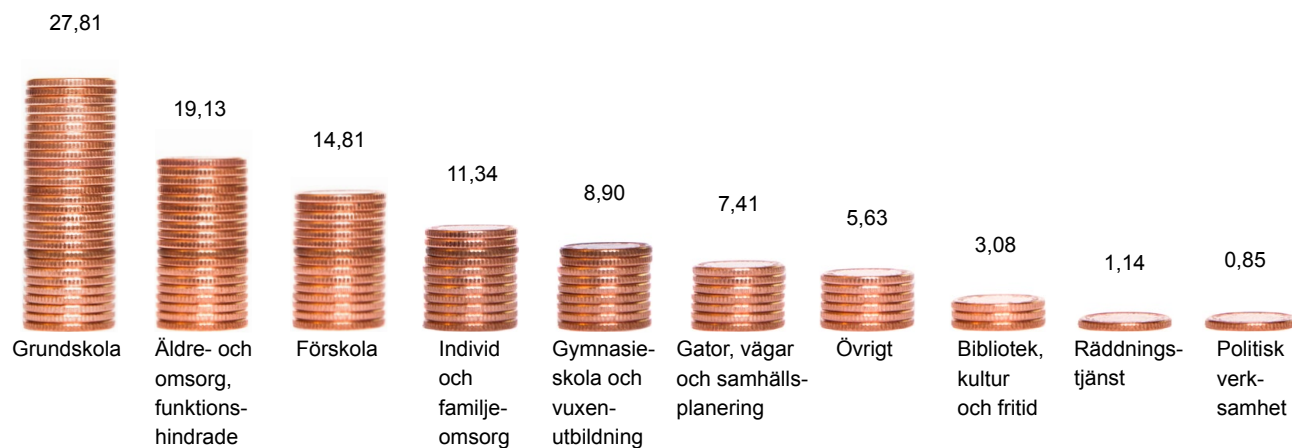
Trots ett oroligt år i vår omvärld går att konstatera att Lerums kommun är fantastisk. Vi har ett stort utbud av kultur- och naturupplevelser, god kvalitet i verksamheterna, ett aktivt förenings- och näringsliv och en växande arbetsmarknad. Vi tar kliv framåt för att möta framtiden.



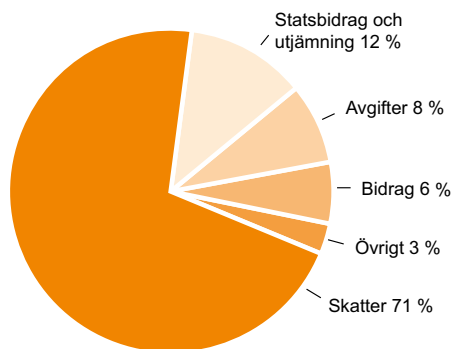
*Viktor Lundblad,  
kommunstyrelsens ordförande*

# ÅRET I KORTHET

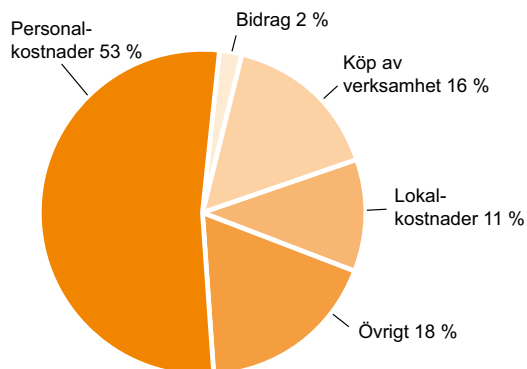
SÅ HÄR ANVÄNDS 100 KRONOR I KOMMUNALSKATT



## Intäkter



## Kostnader





# VERKSAMHETSUPPFÖLJNING

De första månaderna 2022 fortsatte präglas av pandemin. Världsläget förändrades också plötsligt med Rysslands invasion av Ukraina, som följdes av en ansträngd energisituation och inflation. Även om kommunen påverkats av världsläget har utvecklingen varit god. Under året har kommunen förberett för en ny politisk organisation som infördes den 1 januari 2023 och innebär en övergång till en politisk nämndorganisation. Omvärldsläget har visat hur viktigt demokratiarbetet är, och valet 2022 genomfördes med stort fokus på säkerhet. Lerums kommun arbetar för att möta miljö- och klimatutmaningar och nå målen i Agenda 2030. Lerums kommun har god kvalitet i verksamheterna och klarar sitt grunduppdrag att leverera välfärd till kommunens invånare och god service till företagare.

## UTBILDNING

### FÖRSKOLA

I förskolan har Göteborgsregionens, GR:s, årliga enkät till vårdnadshavare gett goda resultat. Lerums kommuns förskolor står sig fortfarande väl i jämförelse med övriga GR-kommuner. Arbetssättet att låta barnen vistas i mindre grupper under dagen är väl genomfört. Det systematiska kvalitetsarbetet i förskolorna har fortsatt och har under året bland annat fokuserat på språkutveckling.

### SKOLA

På frågan hur invånarna tycker att grundskolan, gymnasieskolan och vuxenutbildningen fungerar fick kommunen höga betyg i SCB:s, Statistiskmyndighetens, medborgarundersökning. Året inleddes med fortsatt påverkan av pandemin, där sjukfrånvaron var hög i början av året. När de flesta restriktioner och åtgärder mot covid-19 togs bort i februari kunde verksamheterna steg för steg återgå till mer normala förhållanden. Resultaten i den gemensamma elevenkäten i Göteborgsregionen, till elever i grundskolans årskurs 2 och 5 och i gymnasiet årskurs 2, var i nivå med övriga GR-kommuner. Resultaten i årskurs 8 var något lägre. Kunskapsresultaten i form av meritvärde i årskurs 9 var något lägre än föregående år medan andelen elever med gymnasieexamen ökade. Lerums gymnasium står sig fortsatt väl i konkurrensen mellan gymnasieskolor i regionen och andelen elever som väljer att gå i gymnasieskola i Lerum var ungefär samma som tidigare.

## STÖD OCH OMSORG

### NÖJDHET

Arbetet med att öka nöjdheten inom omsorgen sker bland annat genom utveckling av det personcentrerade arbets-sättet, delaktighet i vardagen och kompetensutveckling av medarbetare. Utveckling av husmöten, måltider och digitala inköp är också en del i det arbetet. Verksamheterna fortsatte anpassa sina verksamheter utifrån pandemin. Direktiv för att minska smittspridning har fortsatt gälla för att skydda de mest sköra personerna. Under året har verksamheterna kunnat återuppta sitt utvecklingsarbete som bland annat handlar om att klara invånarnas framtida behov genom att införa och utveckla digitala lösningar, av teamsamverkan, hemmaplanslösningar, tidiga och förebyggande insatser samt samverkan med civilsamhället och andra aktörer.

### ANHÖRIGA

Olika anhörigaktiviteter syftar till att den som vårdar en närstående ska få stöd och hjälp. Mätningar av nöjdheten har visat ett bra resultat. Kommunen har utvecklat fler former för ett hållbart stöd till anhöriga som stödjer och vårdar närstående. En metod är uppsökande av 75-åringar, där fler hembesök fångar upp fler anhörigvårdare. Mötesplatsen Återhämtningen har varit öppen på kvällstid under hösten. På Återhämtningen träffas de som stöttar eller vårdar personer med en långvarig sjukdom. För anhöriga till hyresgäster på äldreboendena arrangeras regelbundet anhörigträffar och alla äldreboenden har anhörigombud. Inom området

funktionsstöd finns utsedda anhörigstödsombud som har en fast punkt på arbetsplatsträffar för att informera och öka kunskapen om anhörigstödet arbete. Kommunen planerar att utveckla stödet för närstående till personer med beroende/missbruk.

### DEMENSVÅRD

Tillsammans med regionen fortsätter kommunen ta fram strategier och planering för att införa standardiserat insatsförlopp enligt den nationella strategin för demenssjukdom. Inom vård och omsorg för personer med demenssjukdom har kommunen infört ett teambaserat arbetssätt med flera professioner.

### NÄRA VÅRD

Det pågår ett långsiktigt arbete som ska förbättra förutsättningarna för att ge en god och nära vård. Strukturer utvecklas på enheterna för att med likvärdiga insatser över dygnet alla timmar och i alla kommundelar kunna ge en trygg och likvärdig vård för allt komplexare behov. Omställningen till så kallad nära vård har inte medfört fler patienter i den kommunala hälso- och sjukvården under året, utan antalet vårdåtaganden är relativt konstant. Ett löpande utvecklingsarbete pågår också kring kriterier för hemsjukvård och hur kommunen kan tillgodose målgruppernas alltmer komplexa vårdbehov.

### BOENDE

Befolkningen ökade och kommunen har nu strax över 43 500 invånare. Kommunen antog en ny översiktsplan, som är ett av kommunens viktigaste strategiska verktyg för att utveckla Lerums kommun. Planen innehåller långsiktiga mål och övergripande inriktning för att möjliggöra utveckling, nya företag och nya bostadsområden i hela kommunen. Utbyggnaden av Berghultskolan har pågått och ombyggnationen av Torpskolan har startat. Starten av den nya skolan i Norra Hallsås kan bli uppskjuten från 2025 till 2026 då detaljplanen för området är överklagad. Planeringen inför byggnation av ny gymnasieskola och ett kulturhus har startat. Byggnation av nya avdelningar vid Olstorps förskola pågår och nya förskoleplatser planeras i Lerum. Samhällsbyggnadsprocessen har förändrats och nya arbetssätt har införts för investeringsprocess, projektmodell och portföljstyrning. Fastighet har blivit ett nytt verksamhetsområde.

### INFRASTRUKTUR

Många trafikprojekt har fortsatt enligt plan. Kommunen för en dialog med Trafikverket, Göteborgsregionen och Västra stambanegruppen för att verka för kommunens mål vad gäller det statliga vägnätet. Invånarna är fortsatt nöjda med utbudet av gång- och cykelvägar i kommunen, enligt SCB:s medborgarundersökning där 92 procent svarar att de är positiva. Undersökningen visar också att invånarna är nöjda med möjligheten att på ett enkelt sätt transportera sig med bil. 98 procent svarar att de är positiva. I kollektivtrafiken ökade antalet påstigningar per invånare jämfört med året innan.

### PERSONAL

Pandemin har påverkat sjukfrånvaron även 2022, där sjukfrånvaron i januari var ovanligt hög. I linje med kompetensförsörjningsplanen fortsätter arbetet med att stärka ledarskapet. Kommunen arbetar utifrån en gemensam ledarskapsmodell för att utveckla ett bra och tydligt ledarskap. Under året har en stor del av cheferna fått utbildning i utvecklande ledarskap. Kommunen har även börjat ta fram en enhetlig introduktionsprocess för chefer. Den ska genomföras av ledarskapsmodellen och ligga i linje med organisationens chefskriterier.

### ARBETE

#### NÄRINGSLIV

Kommunen har genomfört ett stort antal aktiviteter för att förbättra företagsklimatet. De flesta branscher har återhämtat sig efter pandemin, samtidigt som nya utmaningar tillkommit, som global leveransproblematik i spåren av kriget i Ukraina och ökade elkostnader. Lerums kommun hamnade på plats 130 i Svenskt Näringslivs ranking, vilket är en försämring från förra mätningen. I SKR:s Insiktsmätning fick Lerums kommun indexet 72 av 100. Evenemanget Fullt Fokus på näringslivet, med aktiviteter under ett par veckor, hade energiförsörjning, hållbarhetsarbete och ung företagsamhet på programmet och fler deltagare än föregående år.

#### MATCHNING

Ett kompetenscentrum är nu på plats för att skapa en bred samverkan inom och utanför den kommunala organisationen för att nå fler grupper som står utanför arbetsmarknaden. Uppdraget är att främja individens möjlighet till självförsörjning. Kommunens mätning visar att andelen som lämnat etableringsuppdraget och har börjat arbeta eller studera efter 90 dagar var 72 procent 2022.

## INTEGRATION

Kompetenscentrum har en viktig roll i integrationsarbetet med inriktning mot arbetsprövning och kartläggning av mottagandet av nyanlända. Ett övergripande arbete med att förbereda och hantera mottagandet av skyddsökande från Ukraina har pågått under året. I samband med kriget i Ukraina har civilsamhällets engagemang varit stort och beredskapen har varit god för de flyktingar som kommit till Lerums kommun. Kommunen har genomfört olika projekt tillsammans med civilsamhället för att öka nyanländas möjligheter till arbete och delaktighet. Det finns grupper för tolkningsstöd, praktisk hjälp, bilskjuts, insamling av materiella saker tillsammans med kommunens secondhandbutiker, samverkan kring frivilligboenden, svenskundervisning och barnaktiviteter.



## HÅLLBARHET

### MILJÖ OCH KLIMAT

Lerums kommun arbetar för att möta miljö- och klimatutmaningar och nå målen i Agenda 2030. Bland annat pågår kartläggning och kompetenshöjning i Agenda 2030-arbetet. Kommunen har utökat antalet solceller på kommunens anläggningar och genomfört energibesparande åtgärder. Matsvinnet har minskat. Utifrån handlingsplanen för förorenade områden har kommunen bland annat arbetat med klassning och sanering av identifierade riskområden. Ett långsiktigt arbete pågår utifrån Hållbarhetsklivet, en plattform och ett verktyg för att jobba med hållbar besöksnäring.

### PSYKISK HÄLSA

Mini-Maria startade i september och vänder sig till ungdomar upp till 21 år som har frågor eller bekymmer kopplade till alkohol eller droger samt till deras föräldrar eller anhöriga. Skolorna har utvecklat sitt arbete med problematisk skolfrånvaro, delvis genom att införa ett digitalt dokumentations- och beslutssystem som dokumenterar utredningar, anmälningar, beslut om åtgärder och uppföljningar kring elever med hög frånvaro. Ett så kallat närvaroteam ska inrättas, som ska stödja skolorna i arbetet med elever med problematisk skolfrånvaro. Arbetet sker i samverkan mellan socialtjänsten och skolorna. Arbetet för att minska ensamhet har fortsatt och en lokal handlingsplan för suicidprevention har tagits fram.

## DIGITALISERING

Flera insatser i kommunens digitaliseringsstrategi har påbörjats och en modell för digitalisering har tagits fram. Kommunen har utvecklat en webbkarta med flera funktioner och börjat införa digitaliserade detaljplaner. Fler hushåll har fått digitala vattenmätare installerade. Förutom att mätarna kan upptäcka även små läckage i ledningsnätet, läser mätarna av vattenförbrukningen automatiskt hos dem som har digital mätare. Med digital teknik går det även att se temperaturen i sjöarna vid ett antal kommunala badplatser under badsäsongen.

## TRYGGHET

Året har präglats av ett oroligt världsläge och arbete med beredskapsplaner och kommunens roll i totalförsvaret har pågått. Det förebyggande och trygghetsskapande arbetet har fortsatt. Lerums kommun hamnar på 16:e plats i landet i SKR:s mätning av trygghet och säkerhet. Fler invånare är positiva till hur skötseln av allmänna platser som parker, torg och lekplatser fungerar enligt SCB:s, medborgarundersökning. Kommunen har tillsammans med frivilligorganisationer genomfört natt- och trygghetsvandringar.

## KULTUR

Efter år av restriktioner i spåren av pandemin har kulturverksamheterna arbetat med att komma tillbaka till ett mer normalt utbud. Samtidigt som kommunen arbetat för att locka tillbaka och nå en bredare publik har verksamheterna utvecklat fler digitala möjligheter. Intresset för kulturskolan har ökat och likaså antalet biblioteksbesök. Fler invånare är nöjda med det lokala kultur- och nöjeslivet i kommunen enligt SCB:s, medborgarundersökning. Fler är också positiva till bibliotekets utbud av både fysiska och digitala böcker och tidskrifter.

## FRITID

Dialogen med föreningarna i kommunen har varit omfattande. Ett fokusområde har varit att tillsammans med föreningarna identifiera gemensamma utvecklingsbehov inför framtiden och att öka utbudet av idrottsanläggningar. Fler invånare är nöjda med möjligheten att använda kommunens idrotts- och motionsanläggningar, anläggningarnas öppettider, utbudet av belysta motionsspår och allmänna träningsplatser utomhus, enligt SCB:s medborgarundersökning.

# POLITISKA VILJEINRIKTNINGAR OCH SÄRSKILDA UPPDRAG

Här redovisas resultaten för budgetens mål och särskilda uppdrag, sammanfattade under politikområde och kommunfullmäktiges politiska viljeinriktningar.

## UTBILDNING

### FÖRSKOLA

#### POLITISK VILJEINRIKTNING:

*I Lerums kommun ska vi ha förskolor där varje barn får omsorg och stöd för att kunna utveckla sin nyfikenhet, sin kunskap och sina unika förmågor.*

Arbetet med att nå målen är integrerat i förskolornas systematiska kvalitetsarbete. Resultaten i enkäten till värdnadshavare 2022 var något sämre än 2021, men Lerums kommun var ändå bland de tre bästa i Göteborgsregionen inom flera områden i enkäten. Förskolorna har fortsatt hög lärartäthet. Andelen barn som fått plats på förskola på önskat datum var 97 procent, en förbättring från föregående år.

Under året har kommunen arbetat med att höja kvaliteten i undervisningen för nyanlända barn, bland annat genom språk- och kunskapsutvecklande arbetssätt.

I arbetet med likabehandling har kommunen infört ett digitalt process- och beslutsstödsystem, som gör att uppföljningar och dokumentation av ärenden som kommer att ingå i likabehandlingsarbetet och det systematiska kvalitetsarbetet. Utveckling av utemiljöerna på förskolorna har fortsatt utifrån behoven hos varje förskola.

Den politiska viljeinriktningen är uppnådd.

### SKOLA

#### POLITISK VILJEINRIKTNING:

*I Lerums kommun ska vi ha skolor med höga kunskapsresultat.*

Vissa kunskapsresultat var något lägre än målet. Bedömningen är att den höga frånvaron bland medarbetare och elever under pandemin har haft en eftersläpningseffekt som påverkat resultaten. Utveckling av undervisningens kvalitet och arbetet med särskilt stöd för att nå högre kunskaps-

resultat fortsätter. Stödet till skolorna i utvecklings- och elevhälsofrågor har också utvecklats, bland annat med stöd till den tidiga läs-, skriv- och matematikundervisningen.

Studiero är ett prioriterat område och här gör alla skolor kontinuerliga insatser. Arbetet med att höja kvaliteten i utbildningen och mottagandet för nyanlända elever har bidragit till bättre uppföljningar och analyser av kunskapsresultaten samt bättre studiehandledning och modersmålsundervisning.

52 procent av de elever som söker gymnasieutbildning och som bor i Lerums kommun antogs till Lerums gymnasium 2022. Det var något lägre än målet på 55 procent.

Undervisningen för elever med behov av omfattande särskilt stöd på Lindénska skolan har utvecklats. En ny kommungemensam undervisningsgrupp har också startats i anslutning till Lindénska skolan, för elever som behöver särskilt stöd som inte kan tillgodoses i en ordinarie elevgrupp. Gymnasiesärskolans samverkan med grundsärskolan och med näringslivet och samhället utanför skolan utvecklas. Bland annat deltar grundsärskolan och gymnasiesärskolan i ett projekt med polisen.

Vuxenutbildningen arbetar löpande med att undersöka vilka yrkesutbildningar som behövs och sedan starta och bedriva dem. I augusti startade många yrkesutbildningar som ska möta arbetsmarknadens behov. Lärcentret inom vuxenutbildningen fortsätter utvecklas i samverkan med det kommunala aktivitetsansvaret och Lerums gymnasium. Antalet elever som deltar i stödjande verksamheter har ökat. Lärcentret har en flexibel lärmiljö med individanpassad undervisning.

Den politiska viljeinriktningen är uppnådd.



## STÖD OCH OMSORG

### NÖJDHET

#### POLITISK VILJEINRIKTNING:

*I Lerums kommun ska nöjdheten inom omsorgerna öka.*

Under 2022 började hemtjänsten införa fast omsorgskontakt och inom särskilt boende infördes en ny struktur för teamsamverkan. Resultaten i de nationella brukarundersökningarna inom äldreomsorg och LSS (stöd och service till vissa funktionshindrade), var sämre än 2020, vilket följer samma trend som i resten av landet. Inom området äldreboende var Lerums kommun bland de 25 procent bästa i landet. Inom hemtjänsten var andelen som är nöjda med helheten 88 procent. Resultatet är strax över genomsnittet för landet och en liten försämring mot förra mätningen.

I sin analys av undersökningen framhåller Socialstyrelsen att coronapandemin ”har påverkat samhället generellt och tillvaron för många äldre personer med äldreomsorg i synnerhet”. Värdegrund och värdighetsgarantier inom äldreomsorgen i Lerums kommun har förtydligats med betoning på värdighet, respekt och bemötande för omsorgstagaren. Kommunen håller på att ta fram en övergripande plan för introduktion och fortbildning för medarbetare.

För att höja kompetensen och öka kvaliteten i verksamheterna erbjuds medarbetare en så kallad flexutbildning. Under två år läser medarbetaren in en undersköterskeexamen på arbetstid. Under hösten har 21 studenter blivit färdiga och fått undersköterskeexamen.

I det förebyggande arbetet mot ensamhet, depression och för god psykisk hälsa har instruktörer inom suicidprevention utbildats. Instruktörerna gör utbildningsinsatser för medarbetare för att öka kunskapen om bemötande av personer med psykisk ohälsa.

Den politiska viljeinriktningen är inte uppnådd.

### ANHÖRIGA

#### POLITISK VILJEINRIKTNING:

*I Lerums kommun ska den som vårdar en närstående få den stödande hjälp som behövs.*

I samband med olika anhörigaktiviteter har kommunen utvärderat nöjdheten, vilket gett ett bra resultat. Anhörigstödet har fortsatt utveckla sitt arbete tillsammans med föreningar och kyrkor, övriga civilsamhället, enheter inom kommunen och andra kommuner. Resultaten från enkäten om anhörigstödet utformning har analyserats och lett till ett mer varierat utbud 2022 för att bättre passa olika behov.

Den politiska viljeinriktningen är uppnådd.

### DEMENSVÅRD

#### POLITISK VILJEINRIKTNING:

*Som invånare i Lerums kommun ska vi kunna leva tryggt, värdigt och självständigt i alla livets faser, oavsett förmåga.*

Inom särskilda boenden i kommunal regi har kommunen genomfört kompetensutveckling i form av så kallad Stjärnmärkt-utbildning<sup>1</sup>. Utbildningar inom BPSD (beteendemässiga och psykiska symtom vid demens) genomförs för att öka livskvaliteten för personer med demenssjukdom. Strukturen för multiprofessionell teamsamverkan på särskilt boende har använts sedan i början av september. Teamet består av teamledare, omvårdnadspersonal, sjuksköterska, arbetsterapeut och fysioterapeut. De försämrade resultaten i BPSD-registret vad gäller teamsamverkan kan delvis vara en effekt av pandemin, men resultaten väntas bli bättre efter införandet av strukturerad teamsamverkan.

I hemtjänsten pågår införandet av fast omsorgskontakt. Den fasta omsorgskontakten ska tillgodose omsorgstagarens behov av trygghet, kontinuitet, individanpassad omsorg och samordning i hemtjänstinsatserna.

Kommunen arbetar med en långsiktig strategi för att förbättra stödet till personer med demenssjukdom. Här ingår ett innovationsprojekt med fokus på personer med mild kognitiv svikt/milda demenssymtom där kommunen inte tidigare gett några stödinsatser. En ny form av träffpunkt har även testats för personer med demenssjukdom och deras anhöriga. Två demenslotsar har erbjudit ett tidigt stöd för målgruppen innan fler insatser behövs. Demenslotsarna har under året haft kontakt med ett 30-tal personer. Kommunen har även infört ett standardiserat insatsförlopp som lett till 32 proaktiva samordnade individuella planer för personer med nyligen diagnosticerad demenssjukdom.

I övrigt drivs den nya mötesplatsen Åtanken i samverkan med Demensföreningen. Anhörigstödet och demenssjuksköterska har också utbildat volontärer inom Svenska kyrkan i demens.

Arbetet med detaljplan för trygghetsboende i Floda startade under hösten och arbete pågår med att hitta lämpliga platser för trygghetsboenden i övriga kommundelar.

Den politiska viljeinriktningen är inte uppnådd.

<sup>1</sup> Stjärnmärkt är en utbildningsmodell som tagits fram av Svenskt Demenscentrum, med fokus på att utveckla det personcentrerade arbetet inom särskilda boenden, dagverksamheter, hemtjänst- och biståndshandläggareheter.

## NÄRA VÅRD

### POLITISK VILJEINRIKTNING:

*I Lerums kommun ska vård anpassas med fokus på individen i centrum.*

När det gäller nära vård har kommunen infört en ny struktur för multiprofessionell teamsamverkan på särskilda boenden för äldre. Hemtjänsten inför en organisation för fast omsorgskontakt. Kvaliteten i den palliativa vården har ökat jämfört med föregående år.

Regionen ansvarar för att erbjuda samordnad individuell plan när personer skrivs ut från sjukhus. Resultatet, att 57 procent blivit erbjudna en samordnad individuell plan, var något högre än vid förra mätningen. Kommunen följer utvecklingen och samverkar med regionen för att öka antalet samordnade individuella planer.

Med hjälp av statsbidrag har kommunen kunnat finansiera utbildning för att öka andelen specialistundersköterskor inom äldreomsorgen och specialistsjuksköterskor inom hälso- och sjukvården. En huvudhandledare har anställts och antalet verksamhetsförlagda utbildningar har utökats för arbetsterapi-, fysioterapi- och sjuksköterskestudenter. Cirka 200 medarbetare inom omvårdnad har fått kompetensutveckling inom hälso- och sjukvård i samverkan med vårdcentralerna, som har utbildnings- och handledningsansvar.

Kommunen har i övrigt skapat en struktur för regelbunden lokal vårdssamverkan med vårdcentralerna kring hem-sjukvårdsläkare, slutenvårdsprocessen och läkarmedverkan på särskilt boende för att öka kvaliteten och effektiviteten.

Den politiska viljeinriktningen är uppnådd.

## BOENDE

### POLITISK VILJEINRIKTNING:

*Vi ska leva i en hållbar kommun där befolkningstillväxt och utveckling av service sker balanserat och i samklang.*

Utvecklingen av investeringsprocessen har gått över i införandet av nya arbets sätt. Utvecklingen av en projektmodell inom samhällsbyggnadsområdet sker tillsammans med utveckling av portföljstyrningen. Inflödet av komplicerade ärenden om förhandsbesked fortsatte öka 2022 vilket påverkade handläggningstiden. Vad gäller mediantid för förprövningar har förbättringarna gett resultat och kommunen var nära målet med sju förprövningar.

Inga detaljplaner med bostäder har antagits under året vilket bland annat beror på planavtalsförhandlingar. De pågående detaljplanerna omfattar omkring 2000 bostäder till 2029. Kommunen har beslutat att prioritera planbesked, förstudier och planprogram med fokus på genomförbarhet av projekten. Syftet är att ta fram detaljplaner som med

större säkerhet kan ge bostäder för att nå befolkningsmålen. Kommunen fortsätter stärka samordningen mellan infrastruktur, bostadsbyggande och ekonomi.

En särskild satsning har påbörjats för att säkra framdriften i pågående projekt, inklusive detaljplaner. Det väntas minska köer och handläggningstider. Kommunen har även reviderat sin markpolicy.

Den politiska viljeinriktningen är inte uppnådd.

## INFRASTRUKTUR

### POLITISK VILJEINRIKTNING:

*I Lerums kommun ska det råda balans mellan olika trafikslag och vårt trafiksystem ska möjliggöra frihet och tillgänglighet.*

Under året har ett medfinansieringsavtal med Trafikverket blivit klart, för att utreda genomförbarhet och kostnader för att bygga ett nytt trafikmot vid Aspedalen. En lokalisering-utredning för parkeringar har presenterats. Kommunen har även påbörjat utredning av framtida behov av pendelparkering och beläggningsmätning av parkeringsplatser i centrala Lerum, Floda, Gråbo, Stenkullen och Aspedalen, samt ett förarbete för att tydliggöra förutsättningarna för parkeringshus vid vårdcentralen i Lerum. Parkeringshus i Dergården finns med i strukturplanen för Dergården och detaljplanearbetet ska börja.

En utredning av kollektivtrafiken pågår för att förbereda den trafikomläggning av kollektivtrafik som Västtrafik ska genomföra 2026. Trafikverket har påbörjat arbetet med vägplan för gång- och cykelväg på Kvikullavägen och en utredning för gång- och cykelväg på Jonseredsvägen.

Trafikverket ska göra en ny dragning av vägen förbi den kurvigaste sträckan av Härskogsvägen, mellan Stora Härsjön och Kollsjön. Vägplanen har varit ute på samråd och Lerums kommun har skickat in yttrande om underlaget till Trafikverket och deltagit i samtal om friluftslivet i området.

Regeringen beslutade om ny nationell infrastrukturplan 2022–2033 där åtgärd för järnvägssträckan Partille-Alingsås inte ingår. Kommunen deltar fortsatt i Västra stambanegruppens möten och undergruppen för Alingsås, Lerum och Partille.

En översyn pågår av strategiska platser för att öka antalet laddstolpar från dagens 31. I dagsläget är 29 av de publika stolparna anslutna till betalsystem, vilket har gjort att invånarna laddar under en kortare tid. Kommunen har tagit fram ett förslag på en taxa för användning av kommunens laddstolpar och en strategisk plan för laddstolpar och avgiftsbelagd laddning.

Den politiska viljeinriktningen är uppnådd.

## PERSONAL

### POLITISK VILJEINRIKTNING:

*Lerums kommun ska vara en attraktiv arbetsgivare dit många söker sig och där vi har arbetsplatser som lockar fram det bästa ur varje medarbetare.*

Sjukfrånvaron var 9,3 procent 2022, till stor del fortfarande på grund av covid-19. Sjukfrånvaron var särskilt hög i januari främst inom omsorg och utbildning. Korttidssjukfrånvaron ökade mest till följd av både hög andel sjuka medarbetare, men också till följd av restriktionerna under årets första månader i spåren av pandemin. Långtidssjukfrånvaron ligger något högre än motsvarande period föregående år.

Personalomsättningen ökade jämfört med 2021.

För att utveckla ledarskapet gör kommunen ett långsiktigt arbete utifrån en gemensam ledarskapsmodell. Satsningen på att utbilda chefer i utvecklande ledarskap har fortsatt i planerad takt. Kommunen har börjat erbjuda chefer fortsättningsutbildning och utvecklar fler kompletterande utbildningsmoduler. Utbildningarna för alla chefer bidrar till att stärka den typ av ledarskap som enligt forskning skapar hälsosamma arbetsplatser och motverkar hög personalomsättning.

Utbildningar för chefer och skyddsombud i systematiskt arbetsmiljöarbete har fortsatt för att stärka den fysiska och psykosociala arbetsmiljön.

Arbete med att ta fram en enhetlig introduktionsprocess för chefer har fortsatt och kommer att byggas ut. Den ska, som alla aktiviteter i kompetensförsörjningsplanen, genomsyras av ledarskapsmodellen.

Resultatet från årets HME-undersökning (hållbart medarbetarengagemang) var något sämre än föregående år. Genom att systematiskt följa upp och utvärdera medarbetarnas situation på jobbet arbetar kommunen för att medarbetarna ska få det stöd de behöver för att utvecklas på bästa sätt.

Den politiska viljeinriktningen är inte uppnådd.

## ARBETE

### NÄRINGSLIV

#### POLITISK VILJEINRIKTNING:

*Lerums kommun ska präglas av ett bra näringslivsklimat, hög service och goda möjligheter för företag att växa.*

Insiktsmätningen som gäller mätåret 2021, visade ett sämre resultat än föregående år. SKR:s mätning är baserad på ärenden som kommunen har haft. Ett förbättringsarbete pågår kring service och bemötande.

I Svenskt Näringslivs rankning över upplevt företagsklimat hamnade Lerum på plats 130 och nådde inte målet.

Under året anordnade kommunen en workshop på temat bra bygglovsprocesser, tillsammans med representanter

från byggföretag verksamma i Lerums kommun. Arbetet fortsätter för att underlätta för företag i de olika stegen i byggprocessen. Handläggningstiden för bygglovsärenden var längre än målet även om mediantiden minskade till 32 dagar. Antalet ärenden som gått till nämnden var fler än tidigare år. Kommunen har fört en dialog med näringslivet om pandemins effekter, för att möta näringslivets behov. En regional konjunkturrapport visar att de flesta branscher har återhämtat sig efter pandemin. Kommunen har omfattande kontakter och samverkan med Lerums företagare genom många aktiviteter som studiebesök, utbildningar, nätverksträffar och näringslivsfrukostar. Vänhems veranda, en plattform för kreativ näringslivsutveckling, arrangerades för tredje året i rad. Evenemanget Fullt Fokus genomfördes under två veckor med ett tjugotal olika aktiviteter riktade till näringslivet, politiker och tjänstepersoner. Några av programpunkterna var energiförsörjning, hållbarhetsarbete och ung företagsamhet.

I arbetet med att säkerställa god strategisk planering för näringslivet har kommunen tagit fram en nulägesanalys av detaljplanerad verksamhetsmark, och behandlat en planprogram för verksamhetsmark i Stenkullen. Kommunen fortsätter i övrigt med nätverksplattformar för samverkan och god dialog mellan kommun, näringsliv och skola. I en av aktiviteterna med skolans elever och deras UF-företag har eleverna fått presentera sin företagsidé för näringslivsrepresentanter, med syfte att öka intresset för att driva UF-företag.

Den politiska viljeinriktningen är inte uppnådd.

### MATCHNING

#### POLITISK VILJEINRIKTNING:

*Lerums kommun ska aktivt arbeta för att matcha invånare med rätt utbildning, arbete, praktikplats eller annan relevant sysselsättning.*

Kommunens kompetenscentrum har uppdraget att främja individens möjlighet till självförsörjning. Syftet är att ta ett helhetsgrepp och skapa samsyn kring arbetet med individer som befinner sig långt från utbildning och arbetsmarknad. Kompetenscentrum har inledningsvis fokuserat på målgruppen nyanlända, men målet är att nå fler grupper som står utanför arbetsmarknaden. Lerums kommun ska tillsammans med andra kommuner i Göteborgsregionen driva ett treårigt projekt för tredjelandsmedborgare med ingen eller kort skolbakgrund.

Inom äldreomsorgslyftet har 21 nya elever blivit klara med sin utbildning till undersköterska. Från och med den 1 augusti 2022 är kommuner skyldiga att erbjuda en sammanhållen utbildning för vissa nyanlända med så kallad utbildningsplikt inom kommunal vuxenutbildning. Den sammanhållna utbildningen ska ge deltagarna kunskaper

som de behöver för att studera vidare eller etablera sig på arbetsmarknaden. Under 2022 har Lerums kommun påbörjat ett arbete med så kallade karriärtjänster med differentierade arbetsuppgifter/roller inom äldreomsorgen. Utifrån det har mellan 12 och 15 elever inom svenska för invandrare, SFI, erbjudits att studera vårdsvenska parallellt med fortsatt arbete eller praktik. Kompetenscentrum har samordnat arbetet med att matcha rätt individer till arbetsplatserna. Arbetet med textilverkstad involverade under våren 17 kortutbildade kvinnor och under hösten deltog 13 personer.

Kommunen deltar i ett projekt som leds av SKR och handlar om att analysera behov av insatser och genomföra utvecklingsinsatser för att få fler att fullfölja sina gymnasiestudier.

Andelen sysselsatta sex månader efter avslutad yrkesutbildning på Lerums vuxenutbildning visar att utbildningen ger hög anställningsbarhet. Ungdomsarbetslösheten, det vill säga andelen unga 18–24 år som är arbetslösa eller ingår i olika program via arbetsförmedlingen, var 5,4 procent i oktober. Det är den lägsta siffran sedan maj 2019. Ungdomsarbetslösheten var lägre än i Göteborgsregionen som helhet där den var 6,4 procent.

Den politiska viljeinriktningen är uppnådd.

## INTEGRATION

### POLITISK VILJEINRIKTNING:

*I Lerums kommun ska vi ha en god integration där var och en tar ansvar för sin framtid genom att studera och/eller arbeta samt aktivt delta i samhället.*

En grundförutsättning för integration är möjlighet till arbete och sysselsättning. Kompetenscentrum arbetar med att främja individens möjlighet till självförsörjning. Här pågår flera projekt för att öka nyanländas möjligheter till arbete och delaktighet. Projekten handlar bland annat om att ge information och kunskap om de digitala verktyg som behövs för att kunna söka arbete och delta i samhället, och jobbverkstad där individer får stöd och praktisk handledning att söka utbildning eller arbete. I samverkan med studieförbundet ABF har en textilverkstad startats, där personer långt från arbetsmarknaden får utföra handarbete och samtidigt träna svenska.

En översyn pågår av bostadsförsörjningsprocessen för de målgrupper som behöver stöd för att skaffa bostad, och kommunen arbetar för att utveckla stöd för att söka efter bostad under och efter etableringsperioden. Om personen efter etableringsperioden har speciella svårigheter att få en bostad gäller samma förutsättningar som för övriga kommuninvånare.

Andelen som efter etableringsperioden arbetar eller studerar var 72 procent 2022, en förbättring med 4 pro-

centenheter från föregående år. För att säkra möjligheten till samhällsorientering för nyanlända tar kommunen hjälp av Integrationscentrum i Göteborg, och 85 procent av personerna som är i etableringsperiod har genomgått samhällsorientering på Integrationscentrum. Kommunen har även etablerat ett nytt informationsforum i Tingshuset, kopplat till mottagandet av skyddsökande från Ukraina. Här möts nyanlända, kommunens medarbetare och civilsamhället för att samverka och utbyta information. Här kan nyanlända också anmäla sig till svenskundervisning hos studieförbunden.

Lerums kommun samverkar både internt och externt för att hitta praktikplatser och språkpraktik, och nätverkar med kommunerna i Göteborgsregionen när det gäller arbetsmarknad och integration. Ett utvecklingsarbete pågår för att öka möjligheterna till arbetsutbildning för fler personer som står långt från arbetsmarknaden.

Den politiska viljeinriktningen är uppnådd.

## HÅLLBARHET

### MILJÖ OCH KLIMAT

#### POLITISK VILJEINRIKTNING:

*I Lerums kommun ska vi verka tillsammans med hela samhället för att möta miljö- och klimatutmaningarna och nå en hållbar framtid.*

Kommunen har tagit fram en åtgärdsplan för god vattenstatus, med åtgärder som främjar klimatanpassning, biologisk mångfald och motverkar klimatpåverkan. Ny utrustning för att hantera värmeböljor har köpts in, och förebyggande arbete pågår vid känsliga områden som pekats ut i skyfalls-karteringen.

Ett långsiktigt arbete pågår med Hållbarhetsklivet, en plattform och ett verktyg för att jobba med hållbar besöksnäring. Antalet energi- och klimatrådgivningssamtal har ökat märkbart under året, från 283 till 503 samtal. Lerums kommun fortsätter med miljörabatt på bygglovsavgiften och arbetar vidare med rådgivning för företag. Världsläget med pandemi och krig i Ukraina påverkar tillgången till bilar. Därför har kommunen köpt nya så kallade HVO100-bilar som drivs med förnybar diesel. Bilarna är fossilfria men lever inte upp till nuvarande lagkrav för miljöbilar.

Projektet för ett nytt vattenverk som ska säkra vattentillgången i Gråbo från och med 2031 fortsatte. Arbetet intensifierades med att hitta inläckage och undersöka ledningsnätets status. Underhåll av dagvattenbrunnar och dagvattenkylvertar sker planenligt för att undvika översvämningar. Kommunen arbetar förebyggande med extra utsatta platser och undersöker lösningar för att undvika översvämningar. En struktur för internt samarbete ska förbättra



arbetet med klimatanpassning och geoteknik och minimera effekten av akuta och långsiktiga risker. Kartläggningen av processer, beslutsvägar och resurseffektivisering fortsätter. En rapport har tagits fram med både nulägesbeskrivning och förslag på processer och åtgärder.

Matsvinnnet inom förskola och äldreomsorg minskade, men ökade något inom skolan. I den sammanlagda mätningen nådde kommunen sina mål enligt klimatlöfte 12 att minska svinnet till max 45 gram/portion. Snittet för kommunens verksamheter hamnade på 44 gram/portion 2022. Lerums kommun följer Världsnaturfondens, WWF:s, köttguide för att säkerställa att kommunen uppfyller krav på djurskydd och miljöhänsyn vid upphandling och inköp.

Utökningen av solceller på kommunens anläggningar fortsätter. Resultatet för 2022 var 2,5 procent egenproducerad förnybar energi av den totala förbrukningen. Inför upphandling av ombyggnation av Lerums vattenverk har förvaltningen tagit fram ett förslag för installering av solceller, där planen är att större delen av Lerums vattenverks elproduktion ska ske via solceller framöver. Solfångare har börjat avvecklas till förmån för solceller, då solfångarna inte är lika energieffektiva.

Kommunen har fått miljötillstånd från länsstyrelsen för den nya återvinningscentralen i Stenkullen, som ska inkludera en sektion för återbrukat material och en butik.

Den politiska viljeinriktningen är uppnådd.

## PSYKISK HÄLSA

### POLITISK VILJEINRIKTNING:

*I Lerums kommun ska vi bygga ett socialt hållbart samhälle där våra möjligheter till en god psykiska hälsa är central.*

Antalet barn som lever i hushåll med behov av långvarigt ekonomiskt bistånd ökade under året, trots att antalet hushåll med ekonomiskt bistånd minskade. Ökningen beror till viss del på att antalet barn per hushåll ökat från i snitt 1,9 till 2,2. Alla chefer och specifikt medarbetare inom myndighetsutövning har fått utbildning i barnkonventionen och grundläggande kunskap om barnkonsekvensanalys. Enheterna inom socialtjänsten har utsett egna barnombud som arbetar för att säkerställa barnperspektivet i alla ärenden.

Resultatet i den nationella brukarundersökningen inom äldreomsorgen visar att 18 procent av hyresgästerna på kommunens särskilda boenden för äldre ofta besvärar av ensamhet. Genomsnittet för landet är 24 procent. Äldreboendena fortsätter arbeta med att öka kunskapen och hitta strategier för att motverka ofrivillig ensamhet. Målet är att öka samtalen om ofrivillig ensamhet. I samverkan med diakon från Svenska kyrkan anordnas bland annat samtalsgrupper på temat. För personer med hemtjänst visar resultatet av den nationella brukarundersökningen att 13 procent ofta besvärar av ensamhet. Verksamheten fortsätter utveckla former och ut-

bud av träffpunkter och den uppsökande verksamheten, med ökat fokus på personer med mild kognitiv svikt och ofrivillig ensamhet. Fixartjänst och syn-hörselinstruktör jobbar för att stärka de äldres förmåga till egenansvar och självständighet med inriktning på fallprevention och insatser för att upptäcka och bryta ofrivillig ensamhet och isolering.

Andelen elever med hög frånvaro var högre än 2021. Ökningen bedöms i huvudsak bero på den höga sjukfrånvaron årets första månader, då spridningen av covid-19 var omfattande. Även den genomsnittliga frånvaron för elever i årskurs 6 till 9 steg. Vårdnadshavare med barn i årskurs 2, 5 och 8 har fått svara på en enkät om hur de upplever möjligheten till hjälp och stöd för sitt barn och sig själva och behovet av mer hjälp inom psykisk hälsa. Av de 1049 som svarade på enkäten uppgav 16 procent att de önskar mer stöd och hjälp med sitt barns psykiska hälsa. Den lokala handlingsplanen för suicidprevention i Lerums kommun är klar. Kommunen har en strategi mot våld i nära relationer och hedersrelaterat våld och förtryck och har tagit fram en handlingsplan utifrån strategin. Beredskaps- och handlingsplaner är framtagna för att hantera de utmaningar som pandemin och andra kriser kan innebära för den psykiska hälsan. Kommunen har deltagit i utvärderingar av kommuners hantering och påverkan av pandemin.

Utvecklingen av fler hemmaplanslösningar för fler grupper med behov av stöd i sitt boende har fortsatt med förebyggande och främjande insatser, bland annat för att möta invånarnas behov av stöd med egna resurser av hög kvalitet. Ett proaktivt arbetssätt med tidiga insatser för olika målgrupper har gjort att kostnaderna har fortsatt vara låga för externa placeringar av barn och unga, funktionshinderverksamhet och missbruk. Med en modell där nätverket runt ett barn involveras i hög utsträckning, samtidigt som en så kallad säkerhetsplanering görs för barnet, minskar eller undanröjs riskerna för barnet. I det förebyggande arbetet med vuxna personer i behov av socialtjänstens stöd och råd erbjuder kommunen tidigt stöd av socialmedicinsk mottagning eller kommunens egna behandlare.

Inom området funktionsstöd har kommunen arbetat för att verkställa beviljade insatser i egen regi, exempelvis bostad med särskild service, korttidsvistelse och lägerverksamhet. Genom metoden ”Efter barnförhöret” kan brottsutsatta barn som blivit förhörda av polisen få stöd och hjälp av en familjebehandlare direkt efter förhöret. Försöksverksamheten för unga vuxna som inte har resurser att på egen hand skaffa en bostad, fortsätter i form av kommunalt andrahandsboende med stöd av ungdomsbehandlare. Den unga rustas för bostadsmarknaden och vuxenlivet, för att sedan på egen hand kunna skaffa en bostad att hyra.

Den politiska viljeinriktningen är inte uppnådd.

## DIGITALISERING

## POLITISK VILJEINRIKTNING:

*I Lerums kommun ska vi använda digitaliseringens möjligheter för att öka individens frihet, för att klara viktiga samhällsmål och för att på sikt nå ekonomisk hållbarhet.*

En kommunövergripande handlingsplan för digitalisering har tagits fram, inklusive en modell för digitalisering och en systemförvaltarmodell. Årets mätning av digital mognad, definierad som organisationens förmåga att tillgodogöra sig nyttorna med digitalisering, visar en ökning på 3,1 procentenheter, från 44 procent 2021 till 47,1 procent 2022. Det som kallas digitalt arv – summan av alla tidigare digitala initiativ och genomförda investeringar i infrastruktur – uppmättes till 51,7 procent. Det nationella snittet för kommuner var 52,4 procent för det digitala arvet. Den digitala förmågan (förståelsen för att fånga möjligheter och förändra på basis av digitala möjligheter) var 42,5 procent. Det nationella snittet för kommuner var 47,6 procent för den digitala förmågan.

Kommunen har börjat införa digitaliserade detaljplaner med anledning av nya lagkrav. Installationen av digitala vattenmätare fortsätter. Kommunen arbetar även med att digitalisera planerat underhåll, där information kommer in digitalt från medarbetare på anläggningarna istället för analogt.

I oktober 2021 hade 90 procent av Lerums kommuns hushåll möjlighet att ansluta till bredband via fiber. Kommunen arbetar tillsammans med marknadens aktörer för att hitta lösningar för fortsatt utbyggnad. Ett generellt markupplåtelseavtal för en av bredbandsaktörerna möjliggör en snabbare process för att lägga fiber i marken. Post- och telestyrelsen har beviljat investeringsstöd för fiberutbyggnad för två bolag i Lerum, som påbörjar sitt arbete 2023. I uppdraget att det som kan lösas digitalt främst ska lösas med digital teknik är behoven och kompetensen hos användarna, invånarna och företagen grunden för att utveckla värdeskapande tjänster. Kommunens modell för digitalisering utgör en grund för hur kommunen ska utveckla sin digitala omställningsförmåga och kunna möta omvärldens behov av digitala tjänster.

Den politiska viljeinriktningen är inte uppnådd.

## TRYGGHET

## POLITISK VILJEINRIKTNING:

*Lerums kommun ska vara en ren, trygg och attraktiv kommun.*

Inom området ”trygghet och säkerhet” i SKR:s undersökning Öppna jämförelser hamnade Lerums kommun på plats 16 i landet. Ur ett trygghetsperspektiv har året präglats av Rysslands invasion av Ukraina och det beredskapsarbete det innebär för kommunens roll i det svenska totalförsvaret. Den försämrade säkerhetspolitiska utvecklingen påverkade även energimarknaden negativt. Kommunen och civil-

samhället har uppmanats att spara el för att minska risken för en manuell fränkoppling. Lerums kommun har i flera år minskat sin energiförbrukning. Beredskapsplaner och arbetsätt utvecklas som ska fungera även vid kriser i form av lägre bemanning och it-attacker.

Lerums kommun är ansluten till Göteborgsregionens avfallsplan, som beskriver och följer upp hur kommunerna ska förbättra sin avfallshantering. Inom ramen för det arbetet har kommunen gjort skräpmätningar på utvalda platser. Förekomsten av glaskross minskade 2022. Arbetet pågår löpande med att minska skadegörelsen på kommunens fastigheter. Anmälningar om klotter åtgärdas med snabb sanering. Under året har det varit ovanligt många anmälningar om främst klotter och nedskräpning. Kommunen arbetar tillsammans med frivilligorganisationer för att göra natt- och trygghetsvandringar och ronderingen för bevakning av skolor har lagts om för att öka tryggheten. Det ska vara enkelt för invånare att hålla gemensamma mötesplatser rena. Kommunen har en grupp som samarbetar kring att hantera nedskräpning. Gemensamma kommunikationsinsatser om aktuella frågor genomförs, bland annat i ett projekt för att städa upp kring klädboxar vid återvinningsstationer. Kommunen har gjort tillsyn av kommunens återvinningsstationer och rökfria miljöer och åtgärdat bristande skyltning. Kommunens tillsyn av rökfria miljöer har granskats av länsstyrelsen som konstaterade att Lerums kommuns tillsyn är den bästa i länet, både vad gäller genomförande och styrdokument. Kommunen har tagit fram ett förslag till handlingsplan för att motverka brottslighet.

Den politiska viljeinriktningen är uppnådd.

## KULTUR

## POLITISK VILJEINRIKTNING:

*I Lerums kommun ska det vara lätt att utöva och uppleva kultur och här ska den fria kulturen och kommunens kulturaktiviteter aktivt berika varandra.*

När pandemins restriktioner släpptes kunde kommunen återgå till mer normala förhållanden. Det öppnade för ett stort antal bokningar och evenemang på Dergårdsteatern under hösten. Antalet besök på biblioteken ökade jämfört med föregående år, men är inte tillbaka på nivåerna före pandemin. Arbetet med en ny biblioteksplan har pågått. Formerna för kulturarrangemang utvecklas för att nå nya grupper av invånare och för att öka den geografiska spridningen av kulturevenemang. Kulturskolan har kunnat genomföra många av de evenemang som ställdes in under pandemin och har genomfört sitt öppna hus för blivande elever. Arrangemang för olika målgrupper har genomförts i kommunens alla delar. Musik-, teater- och musikalföreställ-

ningar på Dergårdsteatern har varit välbesökta och i högre utsträckning kunnat erbjudas till kommunens grundskolor, vilket lockat mer och ny publik.

Kulturskolan samarbetar med kommunens mottagningsenhet för elever som kommer från andra länder och har initierat ett samarbete med den öppna ungdomsverksamheten. Kulturskolan har kunnat erbjuda ett stort antal lovaktiviteter och kortkurser under 2022.

Förutsättningarna för att nå fler äldre personer har utretts. Dialoger med kulturföreningarna visar att regelverket för verksamhetsbidragen behöver förtydligas. Under arbetet har kommunen sett ett behov av att se över hur föreningar ska kunna söka medel för underhåll av kulturarvsbyggnader. Eftersläpande effekter av pandemin har påverkat studieförbundens verksamhet, men förändringen av bidragsreglerna har underlättat för dem.

Arbetet med barn- och ungdomskulturplanen har pågått, och kommunen strävar efter att tillsammans med ungdomar hitta nya sätt att arbeta som leder till mer ungdomsproducerad verksamhet. Kommunen stöder föreningar som bedriver lovverksamhet som ökar rörelse, aktivitet och nyfikenhet hos barn och unga. Under året har en satsning på konst för ungdomar genomförts.

Det digitala kulturutbudet har ökat, bland annat har biblioteket gett tillgång till en app för språkträning, med språkkurser på 140 olika språk direkt i telefonen. Workshopar har genomförts för barn att skapa egna spel och bygga spelmiljöer i befintliga spel, och äldre personer erbjuds att testa ny digital teknik. Kulturskolan erbjuder en digital pianoutbildning. Biblioteket har upphandlat ett nytt bibliotekssystem tillsammans med Partille kommun. Det nya bibliotekssystemet är byggt på öppen källkod och används av många bibliotek runt om i världen. Ett nytt elevregistreringssystem har också gjort det enklare att anmäla sig till kulturskolan.

Biblioteket bedriver ett uppsökandeprojekt där olika aktiviteter och insatser har genomförts under året. Nyanlända familjer erbjuds besök med tolk på biblioteket. Nya kapprumsbibliotek har startat och med hjälp av bibliotekets lådcykel Kulturhojen har biblioteket anordnat aktiviteter i parker och på torg. Två nya verksamheter för biblioteket var Bokstart och Språktåget. Bokstart sker i samarbete med barnavårdscentralen. Där träffar barnbibliotekarierna nyblivna föräldrar och pratar om vikten av läsning för små barn. Språktåget sker i samverkan med kommunens logoped och ska stimulera de barn som har en språkstörning.

Byggsugna barn har bjudits in till en stadsplanerarkonstverkstad där barnen bland annat skapade kartongkvarter. En picknickbio genomfördes i Nääs slottspark, som ett sätt att nå en bredare publik genom en oväntad aktivitet på en

ny plats. Biblioteket har tilldelats 350 000 kronor i bidrag från Kulturrådet för att påbörja arbetet med ett kommande Makerspace<sup>2</sup> i Lerums kommun.

Under internationella autismdagen genomfördes ett information och föreläsning i ett samarrangemang med föreningen Attention och kommunens anhörigstödare. Under året medverkade också anhörigstödet i en teaterföreställning med efterföljande scensamtal. Ett samarbete har inletts med ett stödboende där personer med missbruksproblematik får hjälp ut ur beroende och psykisk ohälsa.

Den politiska viljeinriktningen är uppnådd.

## FRITID

### POLITISK VILJEINRIKTNING:

*I Lerums kommun ska det finnas goda möjligheter till en aktiv och utvecklande fritid med mycket rörelse och social samvaro, där den goda grunden läggs i unga år.*

Antalet deltagartillfällen i idrottsföreningar ökade 2022. För att göra fritidsverksamhet tillgänglig för alla har kommunen kartlagt och stöttat föreningslivets möjligheter att utöva paraidrott (idrott för personer med funktionsvariation). Den öppna ungdomsverksamheten fortsätter utveckla arbetsformerna och ungdomarna är på väg tillbaka till verksamheten efter pandemin. Under sommaren var målet att ha öppet så mycket som möjligt och kunna erbjuda mötesplatser för ungdomar, framför allt för dem som har eller känner ett utanförskap, och erbjuda dem olika former av sommaraktiviteter. Aktiviteter har skett på fritidsgårdarna, i samarbete med föreningslivet eller utomhus på olika platser. Integrationsarbetet har fortsatt och allt fler nyanlända ungdomar hittar till fritidsgårdarna och kan därifrån introduceras till olika föreningsverksamheter.

På flera badplatser har simskola anordnats under sommaren. Föreningsdagar genomfördes i Stenkullen med ett stort utbud för barn och unga.

Resultatet i den nationella brukarundersökningen inom äldreomsorgen visade att 70 procent av hyresgästerna på äldreboendena i kommunen är mycket eller ganska nöjda med de aktiviteter som boendet erbjuder. Nationellt är resultatet nedåtgående, men i Lerums kommun har betyget förbättrats något. Genomsnittet för riket är 54 procent. Varje äldreboende har haft boenderåd för att låta hyresgäster vara delaktiga och påverka innehållet av aktiviteter och kulturupplevelser. Vid anhörigträffar kan närstående till hyresgäster med kognitiva funktionsnedsättningar framföra önskemål om aktiviteter och kulturupplevelser. Det finns alltid ett schema för veckans aktiviteter och alla hyresgäster

<sup>2</sup> Makerspace är en verkstadsliknande miljö som uppmuntrar till att dela kunskap, verktyg och idéer.

har 30 minuters egen tid per vecka för individuella aktiviteter och kulturupplevelser.

Arbetet med att skapa nya idrottsanläggningar fortsätter, bland annat utveckling av BMX-banan i Lerum, ny isrink i Vättelehallen och nya idrottshallar vid utbyggnad av kommunens grundskolor. Planering för en tennishall, ny simhall och en kompletterande ishall pågår. Genom privata initiativ har kommunen också fått nya idrottsanläggningar. Kommunen har sett över alla kommunala badplatser med tillhörande bryggor. Regelbunden översyn görs också av vandringsleder och motionsspår. En ny ridväg i Skeplaskog har färdigställts och arbete pågår med en ny vandringsled mellan Floda och Gråbo. Lerums kommun deltar i utvecklingen av vandringsleder i regionen och samarbetar med närliggande kommuner och med västkuststiftelsen och regionen. Den ökning av människor som rör sig i naturen, på vandringsleder och vid badplatser, som pandemin förde med sig, håller i sig.

Den politiska viljeinriktningen är uppnådd.



# KOMMUNENS PERSONAL

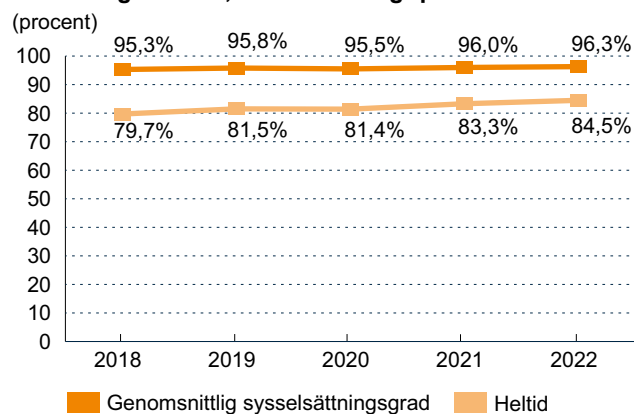
## ANSTÄLLDA

Antal tillsvidareanställda var 3 075 personer per november 2022. Det är en ökning med 112 tillsvidareanställda jämfört med november 2021. Det är en större ökning än under 2021 och 2020 då antalet tillsvidareanställda ökade med 12 respektive 75 personer. Samtliga sektorer har ökat i antal anställda, förutom Stab och utveckling som minskar.

78,7 procent av de tillsvidareanställda är kvinnor och 21,3 procent är män. Andelen kvinnor har minskat med 0,2 procentenheter och andelen män har ökat med 0,2 procentenheter från 2021.

Andelen heltidsanställda fortsätter att öka. Under 2022 var andelen heltidsanställda 84,5 procent. Sedan 2018 har utvecklingskurvan varit något flackare jämfört med differensen från 2016 då andelen heltidsanställda var 75,5 procent.

### Utveckling över tid, kommunövergripande

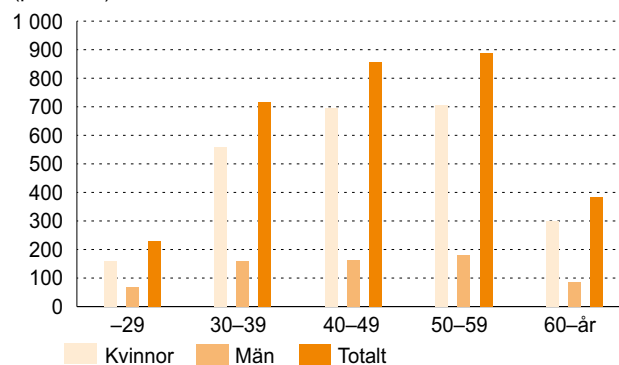


Även i årets mätningar finns gruppen med lägst andel heltidsanställda och lägst genomsnittlig sysselsättningsgrad hos kvinnorna på Sektor stöd och omsorg. Totalt sett har andelen heltidsanställda på Sektor stöd och omsorg ökat från 70,4 procent till 84,5 procent. Andelen heltid ökar på samtliga sektorer men den största ökningen finns hos gruppen kvinnor på Sektor stöd och omsorg med en differens på 3,4 procentenheter.

## ÅLDERSSTRUKTUR

Medelåldern bland tillsvidareanställda under 2022 var 46,6 år. Män 45,8 år och kvinnor 46,8 år. Störst andel av kommunens anställda finns inom spannet 50-59 år, tätt följt av spannet 40-49 år. Åldersspannet 60+ har ökat från år 2021 med cirka 80 individer och följer den prognos som finns framtagen i kommunens strategiska kompetensförsörjningsplan som visar att fram till 2025 kommer cirka 10 procent av alla nuvarande tillsvidareanställda inom Lerums kommun att gå i pension.

### Åldersstruktur tillsvidareanställda (personer)

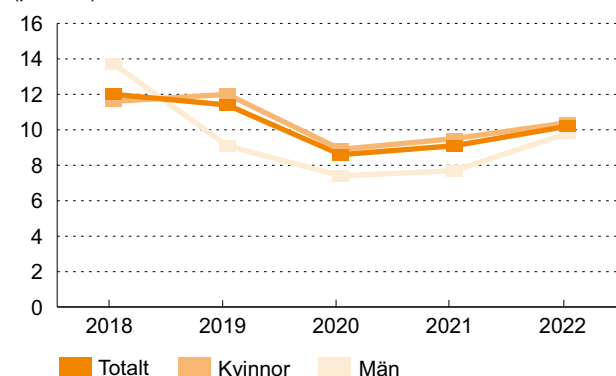


## PERSONALOMSÄTTNING

Personalomsättningen mäter andelen tillsvidareanställda medarbetare som slutat i kommunen, inklusive pensionsavgångar under året jämfört med antalet anställda. Personalomsättningen har ökat till 10,2 procent. Ökningen återfinns hos båda könen, där män har en större ökning än kvinnor. Bland de grupper som presenteras har personalomsättningen ökat inom samtliga grupper, förutom hos undersköterskor och grundskollärare.

### Personalomsättning över tid

(procent)



### Personalomsättning utvalda yrkesgrupper exklusive pensionsavgångar

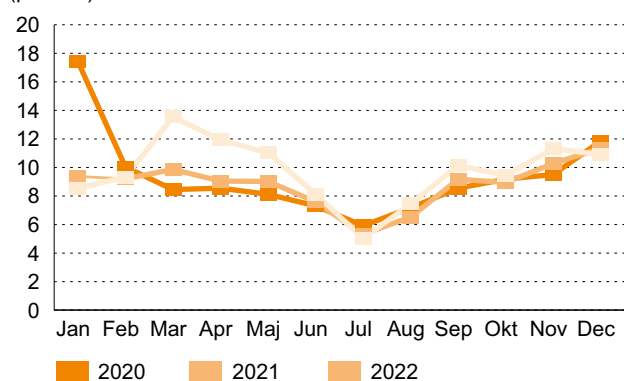
	Under- sköterskor	Barnskötare	Förskollärare	Grundskol- lärare	Stöd- assistenter	Chefer	Social- sekreterare
2018	12,9%	8,9%	15,5%	9,5%	6,5%	19,4%	22,1%
2019	16,3%	8,6%	14,0%	11,0%	8,5%	14,7%	7,8%
2020	8,1%	6,2%	6,9%	9,5%	9,0%	11,2%	14,3%
2021	7,3%	6,4%	8,5%	8,8%	9,4%	6,3%	11%
2022	7,1%	7,5%	9,2%	8,3%	16,2%	8,7%	17,8%

## SJUKFRÅNVARO

Sjukfrånvaron var 9,3 procent under 2022. Det är en högre nivå än 2021, där den totala sjukfrånvaron var 8,9 procent. Förvaltningens arbete för att sänka långtidssjukfrånvaron har fortsatt och har sjunkit från 6,2 procent år 2017 till 4,4 procent år 2022. Covid-19 har även under 2022 haft en stor påverkan på den totala sjukfrånvaron då årets första månader främst är påverkade.

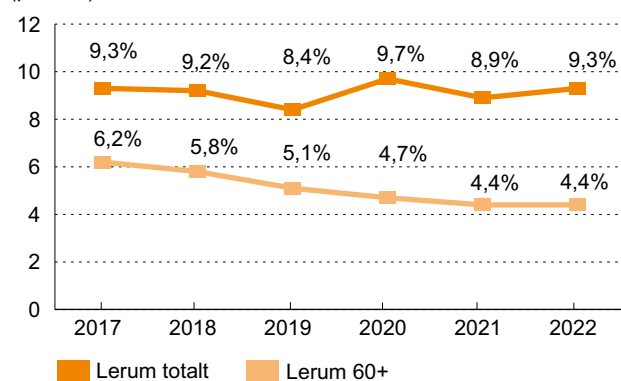
### Sjukfrånvarotrend, Lerums kommun

(procent)



### Total och långtid

(procent)



Nivån på sjukfrånvaron varierar mellan olika sektorer, verksamheter, enheter och befattningar. Det finns också en skillnad mellan könen där kvinnors sjukfrånvaro var 10,6 procent jämfört med männens som var 6,6 procent. Sjukfrånvaron har ökat inom båda grupperna men främst för kvinnor.

Vi ser en minskning av sjukfrånvaron hos yrkesgrupperna grundskollärare och chefer som år 2021 låg på 6,6 procent samt 4,9 procent. Övriga yrkesgrupper har ökat något där yrkesgrupperna socialsekreterare och stödassistenter ökar främst som år 2021 låg på 6,6 procent samt 10,9 procent.

### Total sjukfrånvaro, utvalda yrkesgrupper uppdelat på kön 2022

	Kvinnor	Män	Totalt
Barnskötare	12,6%	9,3%	12,5%
Förskollärare	13,8%	7,7%	13,6%
Grundskollärare	5,3%	4,9%	5,2%
Undersköterskor	15,9%	9,4%	15,1%
Stödassistenter	14,2%	7,5%	12,3%
Socialsekreterare	8,7%	9,2%	8,8%
Chefer	3,8%	6,5%	4,5%

## HÅLLBART MEDARBETARENGAGEMANG

Vid årets medarbetarenkät var värdet för hållbart medarbetarengagemang 78,8. Det är ett lägre resultat än föregående år då värdet var 79,2.

### Hållbart medarbetarengagemang

	2020	2021	2022
<b>Motivation</b>	79,5	79,6	78,9
<b>Ledarskap</b>	79,4	79,6	78,8
<b>Styrning</b>	79,0	78,5	78,8
<b>HME totalt</b>	79,3	79,2	78,8

Resultatet från medarbetarenkäten är ett viktigt underlag för förvaltningens systematiska arbetsmiljöarbete på kommunövergripande och på enhetsnivå. Förvaltningen har genomfört arbetsmiljödialoger för att djupare förstå resultatet och hitta åtgärder som kan öka upplevelsen av en hög motivation, styrning och ledarskap. Samtidigt pågår implementeringen av utvecklande ledarskap, UL, både genom utbildningar och stödmaterial för att stimulera ledarbeteenden som främjar medarbetarengagemang.

# FÖRVALTNINGSBERÄTTELSE

Förvaltningsberättelsen ger en övergripande bild av Lerums kommuns verksamhet, personalförhållanden och ekonomi det gångna året. Förvaltningsberättelsen, som är ett obligatoriskt avsnitt i årsredovisningen enligt Lag om kommunal redovisning och bokföring, utgår i första hand från kommunperspektivet och kompletteras med koncernen när det är av betydelse då kommunens koncern har begränsad påverkan på kommunens resultat och utveckling.

## ÖVERSIKT ÖVER VERKSAMHETENS UTVECKLING

Fem år i sammandrag är en sammanställning över kommunens och koncernens utveckling ur ett femårsperspektiv. Kommunen och kommunkoncernen har under hela perioden haft ett positivt resultat. Den finansiella ställningen är

fortsatt stabil. Koncernsoliditeten, inklusive hela pensionsåtagandet, har förbättrats. Nettokostnadsandelen är inom målet om 98 procent över en 10-års-period och skulder per invånare är inom budgeterat. Under tiden har kommunen haft en oförändrad skattesats och en ökande befolkning.

### FEM ÅR I SAMMANDRAG

	2018	2019	2020	2021	2022
Antal invånare	42 137	42 568	43 020	43 399	43 536
Skattesats kommunen	20,65	20,65	20,65	20,65	20,65
Årets resultat (miljoner kronor)	77,5	68,7	121,0	315,7	87,6
Verksamhetens nettokostnader (miljoner kronor)	-2 247	-2 379	-2 418	-2 420	-2 741
Skatter och generella statsbidrag (miljoner kronor)	2 318	2 453	2 560	2 702	2 857
Nettoinvesteringar (miljoner kronor)	252	345	296	330	329
Koncernsoliditet (inkl hela pensionsåtagandet)	21,1%	22,5%	24,0%	29,3%	30,5%
Skulder per invånare (inkl hela pensionsåtagandet)	51 964	52 000	57 000	57 000	57 500
Nettokostnadsandel	96,7%	97,2%	95,3%	88,3%	96,9%
Antal årsarbetare	2 984	3 017	3 058	3 128	3 225
Antal tillsvidareanställda	2 707	2 762	2 832	2 967	3 060



## DEN KOMMUNALA KONCERNEN

## LERUM ENERGI AB

Lerum Energi AB ägs till sin helhet av Lerums kommun. Koncernen Lerum Energi består av moderbolaget Lerum Energi AB och de helägda dotterbolagen Lerum Fjärrvärme AB samt Lerum Elhandel AB. Lerum Energi AB bedriver verksamheterna eldistribution och vissa energitjänster. Lerum Fjärrvärme AB bedriver elproduktion och fjärrvärme och Lerum Elhandel AB bedriver elhandel genom inköp av energi och försäljning av energi och energirelaterade produkter och tjänster.

Lerum Energi AB	2020	2021	2022
Ägarandel, %	100	100	100
Omsättning, mnkr	250,5	298,6	330,2
Årets resultat	20,3	28,5	29,2
Soliditet	38,6%	37,9%	39,6%
Antal årsarbetare	46	46	50

## KOMMANDITBOLAGET HEDEHEM

Kommanditbolaget äger sju fastigheter för särskilt boende och en förskola. Bolaget kontrolleras och förvaltas av Lerums kommun. Ägare är Lerums kommun som komplementär och AB Aspenäs Villastad som kommanditdelägare.

Kommanditbolaget Hedeheim	2020	2021	2022
Ägarandel, %	100	100	100
Omsättning, mnkr	19,9	21,2	21,2
Årets resultat	9,7	10,6	11,1
Antal årsarbetare	0	0	0

## SAMÄGDA FÖRETAG

Lerums kommun har ett flertal samägda företag där kommunen saknar betydande inflytande. Dessa är följande.

## FÖRBO AKTIEBOLAG

Förbo är ett allmännyttigt bostadsföretag med verksamhet i ägarkommunerna Härryda, Mölndals, Lerums och Kungälv kommuner. Lerums kommuns ägarandel är 21,4 procent.

## GRYAAB AB

Gryaab är ett kommunalt bolag som ansvarar för reningen av avloppsvattnet i Göteborgsregionen. Bolaget ägs gemensamt av Ale, Göteborg, Härryda, Kungälv, Lerum, Mölndal och Partille kommuner. Lerums kommuns ägarandel är 4,7 procent.

## KOMMUNINVEST EKONOMISK FÖRENING

Lerums kommun är medlem i Kommuninvest Ekonomisk Förening sedan 2007. Kommuninvest Ekonomisk Förening äger aktiebolaget Kommuninvest i Sverige AB. Kommuninvest i Sverige AB är ett kreditmarknadsbolag med inriktning att erbjuda finansiering för Sveriges kommuner och landsting. Lerums kommuns andel av bolaget understiger 1 procent.

## RENOVA AB

Renova AB erbjuder produkter/tjänster inom återvinning- och avfall och ägs av Ale, Göteborg, Härryda, Kungälv, Mölndal, Partille, Tjörn, Stenungsund, Öckerö och Lerums kommuner. Lerums kommuns ägarandel är 1,3 procent.

## RÄDDNINGSTJÄNSTEN STORGÖTEBORG

Räddningstjänsten Storgöteborg är ett kommunalförbund (räddningstjänstförbund) som består av räddningstjänsterna i Göteborg, Mölndal, Kungsbacka, Härryda, Partille och Lerum. Räddningstjänsten Storgöteborg arbetar bland annat med att aktivt identifiera risker och förebygga olyckor.

GÖTEBORGSREGIONENS  
KOMMUNALFÖRBUND

Göteborgsregionens kommunalförbund, GR, är en samarbetsorganisation för 13 kommuner i Västsverige. Dess uppgift är att verka för samarbete över kommungränserna och vara ett forum för idé- och erfarenhetsutbyte inom regionen. Verksamheten inom GR ska vara till kommunal nytta, samtidigt som den ska stärka regionen nationellt och internationellt.

## NYA NOVAHALLEN AB

Bolaget driver en idrottsanläggning och bedriver uthyrningsverksamhet för fritidsaktiviteter och fritidslokaler. Lerums kommuns ägarandel är 9 procent.

## KOMMUNALA ENTREPRENADER

## SKARABORGS STÄD

Kommunen anlitar Skaraborgs städ för städning av kommunens lokaler.

## RENOVA AB

Kommunen anlitar Renova AB för sophämtning avfallshandling, slamsugning och slamtömning.

## HUMANA AB

Humana driver äldreboendet Riddarstensgården.

**ABF, ARBETARNAS BILDNINGSFÖRBUND**

ABF, Arbetarnas bildningsförbund driver utbildningsutbudet i allmänna ämnen för grundläggande och gymnasial vuxenutbildning.

**NYTIDA AB**

Kommunen anlitar Nytida AB för boenden med särskild service.

**NORLANDIA CARE AB**

Norlandia Care AB driver äldreboendet Hedegården.

**PEAB ANLÄGGNING AB**

Kommunen anlidade PEAB Anläggning AB för vinterväghållning och saltvägnetet samt för vinterskötsel av yttre miljö på fastigheter under första halvåret 2022.

**LINDOME TRÄDGÅRD & FASTIGHET AB**

Kommunen anlitar Lindome Trädgård & Fastighet AB för vinterskötsel av yttre miljö på fastigheter från och med andra halvåret 2022.

**LERUMS MARK OCH ANLÄGGNINGS AB**

Kommunen anlitar Lerums mark och anläggnings AB för skötsel av fritidsanläggningar.

**LPE SVERIGE AB**

Kommunen anlitar LPE Sverige AB för vinterväghållning, halkbekämpning och värstädning av vägnätet.

## VIKTIGA FÖRHÅLLANDEN FÖR RESULTAT OCH FINANSIELL STÄLLNING

### OMVÄRLDENS PÅVERKAN PÅ RESULTAT OCH FINANSIELL STÄLLNING

Året inleddes med fortsatt påverkan av pandemi med anpassningar och sjukfrånvaro. Under försommaren ökade smittspridningen igen med fortsatt bevakning av smittläget.

I februari 2022 startade Rysslands invasion av Ukraina vilket ledde till en rad omständigheter som påverkat ekonomin negativt. Under 2022 har ovanligt stora prishöjningar märkts för ett stort antal varor och tjänster. Höga priser på bland annat energi, drivmedel och livsmedel har lett till en hög inflationsnivå. Kommunen bevakar prishöjningar och försöker minska påverkan av höjningarna. Även stigande räntor påverkar kommunens räntekostnader när kommunen refinansierar lån som förfallit, vilket påverkar kommunens resultat negativt.

Skatteunderlaget för 2022 har varit högre än vad som budgeterades och det har haft stor betydelse för årets resul-

tat. Likaså tillfälliga extra tillskott från staten som inte haft motsvarande kostnader i de olika verksamheterna. För 2023 förväntas en sämre arbetsmarknad och förändringen av garantipensionerna. Trots det bedömer Sveriges kommuner och regioner att högre priser och löner urholkar intäktsökningen genom skatteunderlaget framåt.

**FINANSIELLA RISKER**

Kommunens finansförvaltning utgår från finanspolicy för Lerums kommun som är beslutad av kommunfullmäktige.

**RÄNTERISK**

Ränterisk innebär att en snabb förändring av marknadsräntorna leder till en negativ påverkan på kommunens finansnetto. Denna risk hanteras genom finanspolicyn.

Kommunens externa långfristiga upplåning uppgår till 1 353,5 miljoner kronor och koncernbolagens till 300 miljoner kronor. Under 2022 har ingen nyupplåning skett inom kommunkoncernen och den långfristiga upplåningen är därmed oförändrad mot föregående år. Kommunkoncernens upplåning uppgår samlat till 1 653,5 mnkr.

Lerums kommun växer och enligt plan har nyupplåningen ökat de senaste tio åren som en följd av finansieringen av kommunens investeringar. Från 2012 fram till 2022 har den långfristiga upplåningen ökat från 711,3 miljoner kronor till 1 353,3 miljoner kronor, vilket motsvarar en genomsnittlig nyupplåning om cirka 64 miljoner kronor årligen samtidigt som de årliga genomsnittliga nettoinvesteringarna uppgått till cirka 273 miljoner kronor. Ingen nyupplåning har skett de senaste två åren.

Upplåning	2012-12-31	2017-12-31	2022-12-31
Upplåning, miljoner kronor	711,3	1 088,0	1 353,3

Kommunens genomsnittliga räntebindningstid uppgår till 1,31 år per 2022-12-31. Finanspolicyn tillåter en räntebindning inom intervallet 1–3 år. Under 2022 har marknadsräntorna stigit kraftigt vilket lett till att den genomsnittliga räntan stigit från 0,35 procent 2021 till 0,99 procent. Inga derivat finns upptagna per 2022-12-31. Kommunen har ingen upplåning i utländsk valuta.

Kommunkoncernens genomsnittliga räntebindningstid uppgår till 1,34 år och den genomsnittliga räntan för året uppgår till 0,97 procent.

## FINANSIERINGSRISK

Lerums kommuns möjligheter att få krediter är dels beroende av marknadens syn på kommunens finansiella ställning, dels av marknadens syn på den svenska kommunsektorn som helhet.

Kapitalbindningen för kommunens långfristiga upplåning uppgår till 1,63 år per 2022-12-31. Lägsta tillåtna nivå enligt finanspolicyn är en kapitalbindning om 1 år. Volymen

på de lån som har en lägre kreditid än ett år överstiger inte summan av kommunens likvida medel, likviditetsfond för pensionsutbetalningar och checkkredit. Kommunkoncernens genomsnittliga kapitalbindning uppgår också till 1,63 år.

## FÖRFALLOSTRUKTUR

För att begränsa finansierings- och ränterisken eftersträvas en spridning av låneförfall.

Intervall	Räntebindning			Kapitalbindning		
	Andel i procent	Max enligt policy	Belopp kr	Andel i procent	Max enligt policy	Belopp kr
0–1 År	48%	50%	643 250 000	33%	50%	443 250 000
1–2 År	22%	30%	300 000 000	30%	30%	400 000 000
2–3 År	20%	30%	275 000 000	28%	30%	375 000 000
3–4 År	10%	30%	135 250 000	10%	30%	135 250 000
Total	100%		1 353 500 000	100%		1 353 500 000

Kommunens lån är upptagna hos Kommuninvest i Sverige AB och Nordea Bank AB.

## FINANSIELL PLACERING OCH UTLÅNING

Kommunens pensionsåtagande redovisas som avsättning i balansräkningen och uppgår till totalt 858,3 miljoner kronor. Av dessa avser 635,4 miljoner kronor ansvarsförbindelsen (pensioner intjänade före 1998).

Kommunen har en likviditetsfond (pensionsmedelsportfölj) för att möta kommande pensionsutbetalningar. Portföljvärdet per sista december 2022 uppgår till 278,3 miljoner kronor och anskaffningsvärdet till 175,8 miljoner kronor. Hanteringen av medlen regleras i Lerums kommuns placeringspolicy som reviderats under året. Enligt placeringspolicyn eftersträvas en fördelning av tillgångarna på aktier, räntebärande och alternativa tillgångsslag. Fördelning av placerade medel fördelas enligt nedan:

Tillgångsslag (mnkr)	Uppdelning enligt policy	December 2021		December 2022		Förändring	
Aktieportfölj	43–57%	164,3	57%	152,8	55%	-11,5	-7,0%
Ränteportfölj	28–42%	90,1	31%	85,6	31%	-4,5	-5,0%
Alternativa	8–22%	35,2	12%	39,9	14%	4,7	13,4%
Summa	100%	289,6	100%	278,3	100%	-11,3	-3,9%

Portföljens avkastning uppgår till 128,6 procent sedan starten 2006 vilket motsvarar en årlig avkastning på 5,3 procent. Portföljens utveckling under 2022 uppgår till -3,9 procent. Transaktioner är planerade för rebalansering inom ränteportföljen för att följa de nya portföljspecifika limiterna i den nya placeringspolicyn.

Kommuns utlåning består av långfristig koncernintern utlåning till KB Hedehem uppgående till cirka 181 miljoner kronor och kortfristig del uppgående till 7,8 miljoner kronor. Även utlåning till Nya Novahallen AB enligt aktieägaravtal uppgående till 23 miljoner kronor.

## PENSIONSSKULDEN

Lerums kommun redovisar sina pensionsåtaganden enligt den så kallade fullfonderingsmodellen. Det innebär att kom-

munens resultat inte enbart påverkas av pensionsavsättningens förändring utan även ansvarsförbindelsens förändring.

År 2022 minskade ansvarsförbindelsen med 25,3 miljoner kronor medan avsättningarna för pensioner intjänade efter 1998 ökade med 16,0 miljoner kronor. Kommunens pensionsåtagande i sin helhet uppgår till 858,3 miljoner kronor vid 2022 års slut. Det är en minskning med 9,3 miljoner kronor jämfört med föregående år.

Pensionskostnaderna beräknas öka kraftigt under 2023 och 2024. Kostnadsökningen förklaras främst av en kraftig ökning av inflationen och därmed även prisbasbeloppet som används vid värdesäkring av kommunsektorns pensioner. Andra faktorer som påverkar kostnadsökningen är ett nytt avgiftsbestämt pensionsavtal med höjda premienivåer samt högre löneökningar.

Pensionsskuld inkl. löneskatt					
	2018	2019	2020	2021	2022
Pensioner intjänade för 1998	706,6	692,0	674,6	660,7	635,4
Pensioner intjänade efter 1998	144,6	177,8	180,6	206,9	222,9
Summa pensions-åtagande	851,2	869,8	855,2	867,6	858,3

## HÄNDELSE AV VÄSENTLIG BETYDELSE

2022 inleddes med fortsatt tydlig påverkan av pandemin med anpassningar av verksamheter och hög sjukfrånvaro, vilket skapade svårigheter med personalförsörjningen. Inom vård och omsorg har direktiv rörande smittreducerande åtgärder fortsatt att gälla för att skydda de mest sköra personerna i riskgrupp i verksamheterna. Under försommaren ökade smittspridningen något igen och fortsatt bevakning av smittläget sker kontinuerligt. Pandemins påverkan har dock minskat och utvecklingsarbetet har återupptagits i förvaltningen.

Ett förvaltningsövergripande arbete med förberedelse och hantering utifrån skyddsökande från Ukraina har pågått under hela året och var som intensivast under våren. I samband med kriget i Ukraina har civilsamhällets engagemang varit stort och beredskapen har varit god för de flyktingar som kommit till kommunen. Det pågår flera olika projekt och grupper tillsammans med civilsamhället med fokus att öka möjligheterna till arbete och delaktighet hos nyanlända. Det finns grupper för tolkningsstöd, praktisk hjälp, bilskjuts, insamling av materiella saker tillsammans med kommunens secondhandbutiker, samverkan rörande frivilligboenden, svenskundervisning och barnaktiviteter.

I förskolan har Göteborgsregionens, GR:s, årliga enkät till vårdnadshavare genomförts. Resultaten är något lägre än 2021 men Lerums kommuns förskolor står sig fortfarande väl i jämförelsen med övriga GR-kommuner. Resultaten av den GR-gemensamma elevenkäten till elever i grund- och gymnasieskola har genomförts under våren. Resultaten i årskurs 2, 5 och i gymnasiets årskurs 2 är i nivå med övriga GR-kommuner medan resultaten i årskurs 8 är något lägre.

Lerums kommun växer och är populärt bland barnfamiljer. Fler platser skapas i flera kommundelar för att möta behovet. Exempelvis pågår utbyggnad av Berghultsskolan och ombyggnationen av Torpskolan har startats. Även arbetet inför byggnation av ny gymnasieskola och kulturhus pågår. Byggnation av nya avdelningar vid Olstorps förskola pågår och det planeras för nya förskoleplatser i Lerum. I maj invigdes nyrenoverade lokaler i delar av Sävegården.

Under året har det varit svårare att rekrytera erfarna socialsekreterare, legitimerad hälso- och sjukvårdspersonal och sommarvikarier med rätt kompetens. Förvaltningen arbetar vidare med att attrahera, rekrytera och behålla medarbetare med rätt kompetens, i linje med den strategiska kompetensförsörjningsplanen.

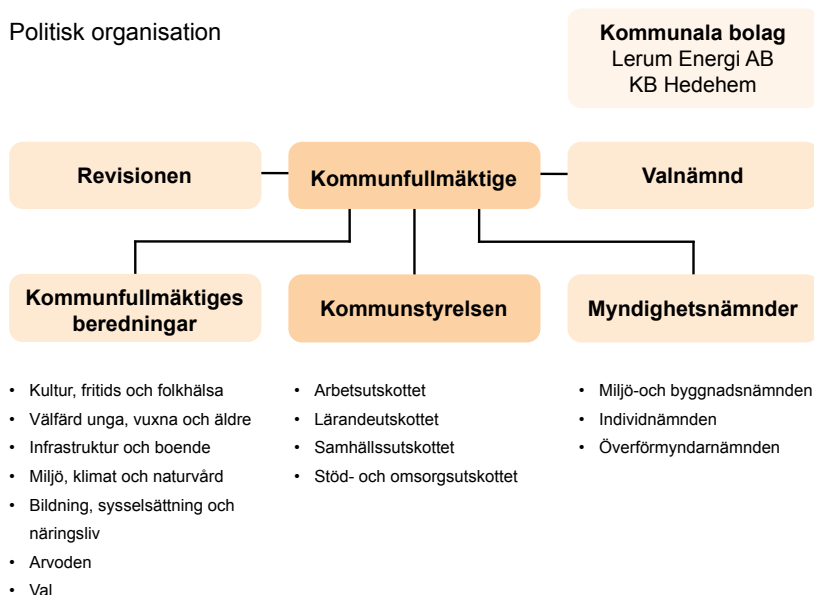
Ett större förändringsarbete har under året pågått för att ställa om verksamheten till att uppfylla kommunfullmäktiges beslut att införa en ny politisk organisation med start den 1 januari 2023. Arbetet har utgjort en naturlig förlängning av det påbörjade arbetet för att skapa samsyn mellan politik och förvaltning. I arbetet har bland annat reglemente för tillkommande nämnder upprättats, det har gjorts en översyn av processen för budget och uppföljning, och av verksamhetsplansprocessen.

Översiktsplanen antogs i kommunfullmäktige i september och har nu implementerats i verksamheten. Kommunfullmäktige har under året även antagit en ny trafikstrategi vilken utgår från de politiska ställningstagandena som ligger till grund för översiktsplanen. Tillsammans med parkeringspolicyn visar trafikstrategin Lerums kommuns syn på trafiksystemets utveckling och användning.

Under våren 2022 startade implementeringen av den nya investeringsprocessen i verksamheten delprocesserna lokal-försörjning, färdplan och portföljstyrning ingår. Arbetet med investeringsprocessen har varit i full gång under hösten. Det nya arbetssättet förväntas resultera i effektivare processer med en ökad grad av leverans och större tydlighet i samtliga steg.

## STYRNING OCH UPPFÖLJNING AV DEN KOMMUNALA VERKSAMHETEN

Politisk organisation



### ANSVARSTRUKTUR

#### KOMMUNFULLMÄKTIGE

Fullmäktige är enligt kommunallagen kommunens högsta beslutande instans och beslutar i ärenden av principiell beskaffenhet eller annars av större vikt. Med det menas att fullmäktige beslutar om den politiska inriktningen av både verksamhet och ekonomi. Exempel på sådana ärenden är kommunens budget, kommunalskatt, taxor och avgifter. Fullmäktige beslutar även i ärenden som fullmäktige enligt speciallagstiftning inte får delegera till nämnder eller kommunstyrelsen.

#### KOMMUNFULLMÄKTIGES BEREDNINGAR

Fullmäktige har möjlighet att inrätta fullmäktigeberedningar. Beredningarna bereder vid behov ärenden som ska beslutas av fullmäktige, det vill säga ärenden som enligt kommunallagen är av principiell beskaffenhet eller annars av större vikt eller som fullmäktige enligt speciallagstiftning inte får delegera. Kommunens beredningar leds i sitt arbete av kommunfullmäktiges presidium. Beredningarna har initiativrätt i fullmäktige och lämnar sina förslag till kommunstyrelsen som med några få undantag bereder alla ärenden som ska beslutas av fullmäktige.

#### KOMMUNSTYRELSEN

Enligt kommunallagen ska det i varje kommun finnas en kommunstyrelse med minst fem ledamöter och fem ersättare, som väljs av fullmäktige för en fast mandatperiod om fyra år. Kommunstyrelsen är kommunens ledande instans och

ska samordna kommunens alla angelägenheter. Styrelsen har också i kommunallagen särskilt angivna uppgifter som till exempel att upprätta förslag till kommunens budget, bereda i princip alla fullmäktigeärenden och ha uppsiktsplikt över nämnder, fullmäktigeberedningar, kommunala bolag och kommunalförbund där kommunen är medlem. I Lerums kommun finns en kommungemensam förvaltning som är underställd kommunstyrelsen. Det innebär att kommunstyrelsen är ensam driftsnämnd för i princip all kommunal verksamhet, alltifrån skola och service för äldre till planering av nytt byggande.

#### NÄMNDER

I Lerums kommun finns utöver kommunstyrelsen även miljö- och byggnadsnämnd, individnämnd, överförmyndarnämnd samt valnämnd. Miljö- och byggnadsnämnden är i praktiken en obligatorisk nämnd för undvikande av jäv, eftersom miljö- och byggnadsnämnden även ansvarar för tillsyn som riktar sig mot den verksamhet där kommunstyrelsens är driftansvarig. En driftansvarig nämnd får inte utöva tillsyn över sig själv. Individnämnden med relativt få förtroendevalda och en strikt avgränsad verksamhet ansvarar enbart för handläggning av ärenden som rör myndighetsutövning mot enskilda inom exempelvis skola och socialtjänst och motiveras av kravet på hög rättssäkerhet och ett starkt skydd för den personliga integriteten. Överförmyndare och valnämnd är obligatoriska instanser enligt speciallagstiftning.

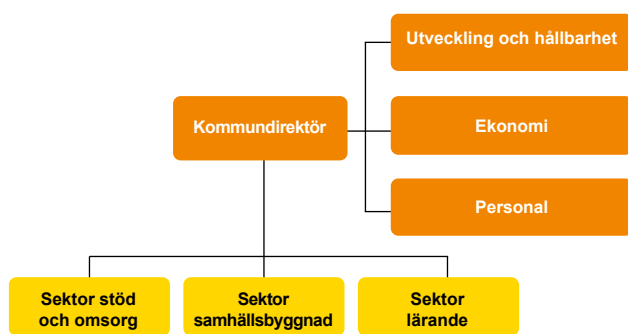


## UTSKOTTEN

Fullmäktige bestämmer om utskott ska inrättas och om utskottens ansvar och befogenheter. I den utsträckning fullmäktige inte beslutat något, beslutar kommunstyrelsen om utskottens ansvarsområden och befogenheter. Kommunstyrelsen i Lerums kommun har fyra utskott. Utskotten arbetar med att föra dialog med förvaltningen och att förbereda frågor för beslut i kommunstyrelsen. Arbetsutskottet, som arbetar med övergripande frågor som visionen, miljö och ekonomi. Samhällsbyggnadsutskottet, som arbetar med samhällsbyggnadsfrågor. Lärandeutskottet, som arbetar med frågor som rör skolan och kommunens fritids- och kulturverksamhet. Stöd och omsorgsutskottet, som arbetar med kommunens olika omsorgsverksamheter.

## FÖRVALTNINGEN

År 2022 samlades Lerums kommuns verksamheter i tre sektorer kompletterat med stab och stödfunktion.

ÖVERGRIPANDE STYRDOKUMENT  
AGENDA 2030

Kommunfullmäktige beslutade den 18 mars 2021 att ge kommunstyrelsen i uppdrag att Lerums kommun ska använda Agenda 2030 som språk, verktyg och ramverk för prioritering i budget, verksamhetsplan och annan styrning.



Agenda 2030 omfattar samtliga tre dimensioner av hållbar utveckling: den ekonomiska, den sociala och den miljömässiga. Agenda 2030 innehåller 17 globala mål för hållbar utveckling som kräver lokalt agerande. Med ansvar för skola, socialt stöd, omsorg, infrastruktur, miljötillsyn, bostads- och

samhällsplanering har kommunen stor betydelse för utvecklingen av de globala målen lokalt.

I all styrning av kommunens verksamheter ska perspektiv och strategi anpassas i förhållande till de globala målen i Agenda 2030 och det gäller för styrelsen och samtliga nämnder. Styrelsen och nämnderna har ett grundläggande ansvar för att bidra till budgetens övergripande inriktning och koppla det till uppdrag och utvecklingsbehov.

## BUDGET

Lerums kommuns budget med planår antas av kommunfullmäktige en gång om året. Budgeten innehåller politiska viljeinriktningar som ska styra verksamheterna i Lerums kommun. Budgeten fördelar ekonomiska resurser och sätter ramar som verksamheterna ska utgå ifrån i sin planering. Ramar utgår ifrån de av kommunfullmäktige antagna nyckeltalen för god ekonomisk hushållning, förväntad befolkningsutveckling och rådande ekonomiska förutsättningar i omvärlden och Sverige. Budgeten är kommunfullmäktiges uppdrag till kommunstyrelsen att genomföra.

## VERKSAMHETSPLAN

Verksamhetsplanen är kommunstyrelsens uppdragsbeskrivning till kommunförvaltningen och tydliggör styrelsens plan och strategi för att verkställa kommunfullmäktiges uppdrag. I planen konkretiseras och prioriteras arbetet med politiska mål och uppdrag för verksamhetsåret. Verksamhetsplanen innehåller även en ekonomisk planering för året samt målsatta indikatorer/nyckeltal kopplade till de politiska viljeinriktningarna för konkretisering och att kunna möjliggöra en objektiv uppföljning.

## ÅRSREDOVISNING

Årsredovisningen avlämnas av kommunstyrelsen till kommunfullmäktige. Den följer upp hur kommunstyrelsen genom verksamheterna har uppfyllt fullmäktiges målsättningar, ramar och uppdrag i budgeten.

GOD EKONOMISK HUSHÅLLNING  
OCH STÄLLNING

Kommunens verksamhet ska bedrivas utifrån god ekonomisk hushållning. Det innebär att både kommunfullmäktiges mål för verksamheten och de finansiella målen ska uppfyllas. Hur väl kommunen lyckas med en god ekonomisk hushållning bedöms utifrån verksamheternas förmåga att uppfylla fullmäktiges mål i förhållande till ekonomiska förutsättningar. Kommunens årsredovisning bör innehålla en bedömning huruvida målen för god ekonomisk hushållning, som angetts i budgeten för året, uppfyllts eller inte. Med ut-

gångpunkt från måluppfyllelsen av verksamhets- och finansiella mål som angavs i budget 2022 uppfyller kommunen målen för god ekonomisk hushållning.

Arbetet med att uppfylla verksamhetsmålen anses god för året. Med tillämpning av den kvalitativa rimlighetsbedömning som kommunstyrelsen beslutat, visar 11 av 16 viljeriktningar på god måluppfyllelse. Den samlade måluppfyllelsen bedöms utifrån en modell med indikatorer som sinsemellan givits olika vikt. Pandemins efterdyningar bedöms fortfarande påverka vissa resultat i viljeriktningarna. Likt föregående år finns även bortfall bland indikatorerna i verksamhetsplanen till följd av uteblivna eller försenade mätresultat.

Med utgångspunkt från de finansiella nyckeltalen och jämförelsegruppen Göteborgsregionen uppfyller kommunen samtliga av de finansiella målen för god ekonomisk hushållning. Årets resultat är positivt och under 2022 har ingen nyupplåning skett. Soliditeten och skulder per invånare är inom gränsvärdena för året och inom budgeterade ramar. Nettokostnadsandelen är inom gränsvärdet för året och även sett till ett genomsnitt över en period om tio år. En längre redogörelse för politiska målsättningar återfinns under rubriken politiska viljeinriktningar medan en längre redogörelse och avstämning av de finansiella målen finns under rubriken God ekonomisk hushållning finansiellt - perspektiv.

## GOD EKONOMISK HUSHÅLLNING – FINANSIELLT PERSPEKTIV

Enligt kommunallagen ska Sveriges kommuner formulera mål och riktlinjer för god ekonomisk hushållning. Lerums kommuns styrmodell för god ekonomisk hushållning omfattar nyckeltalen soliditet, skulder per invånare och nettokostnadsandel.

Lerums kommuns modell för god ekonomisk hushållning utgår från jämförelse med vald kommungrupp. Mål anges för ett antal finansiella nyckeltal med kommungruppen Göteborgsregionen (GR) som består av tretton kommuner. Jämförelse och analys sker med utgångspunkt från historiskt utfall, nutid och prognoser. Som underlag för jämförelse används senast kända publicerade nyckeltal.

Soliditet och skulder omfattar kommunkoncernen och nettokostnadsandelen avser enbart kommunen. Nyckeltalen soliditet och nettokostnadsandel påverkas av att ansvarsförbindelsen (avsättning för pensionsåtaganden) ingår i nyckeltalen.

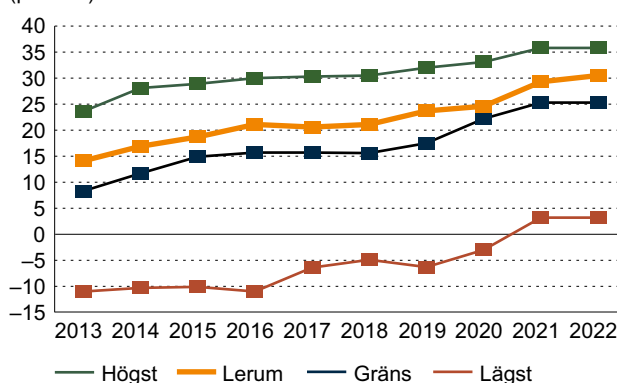
God ekonomisk hushållning ur ett finansiellt perspektiv uppnås om kommunkoncernen innehar en neutral eller positiv position enligt modellen i förhållande till övriga kommunkoncerner ingående i GR, vad avser soliditet och skulder per invånare.

## SOLIDITET

Soliditeten är ett mått på kommunens långsiktiga finansiella utrymme och visar hur stor del av kommunens tillgångar som har finansierats med egna medel. Förändringarna i detta finansiella mått är beroende av nyupplåning, övriga skuldförändringar samt det ekonomiska resultatet. Ju högre soliditet desto större är andelen av tillgångarna som finansierats med egna medel.

### Soliditet

(procent)



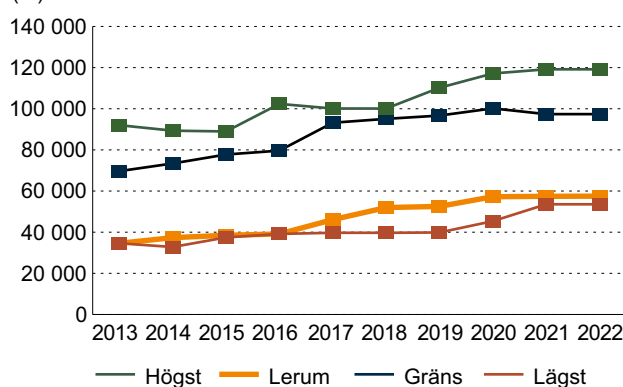
För att uppnå målet som omfattar kommunkoncernen ska soliditeten överstiga 25,3 procent. Kommunkoncernens soliditet för 2022 uppgår till 30,5 procent vilket är en ökning med 1,2 procentenheter jämfört med 2021. Soliditeten är högre än budgeterat för 2022 (24,8 procent) och det förklaras av årets resultat och utebliven budgeterat upplåning.

## SUMMA SKULDER KONCERNEN

För att uppfylla målet för kommunkoncernen ska antalet kronor per invånare vara under cirka 97 000 kronor per invånare. Skulderna uppgår till cirka 57 500 kronor per invånare vilket är i linje med föregående års nivå.

### Skulder per invånare koncernen

(kr)



Kommunens externa långfristiga upplåning uppgår till 1 353,5 miljoner kronor och koncernbolagens till 300 miljoner kronor. Under 2022 har ingen nyupplåning genomförts varken i kommunen eller i koncernen. Med koncernbolag av väsentlig betydelse och med egen finansiering avses koncernen Lerum Energi. Resterande skuldförändring avser övriga långfristiga skulder som skulder till den egna taxefinansierade verksamheten samt kortfristiga skulder.

Nyckeltalet skulder per invånare är för året 2022 cirka 9 500 kronor lägre än budgeterat. En förklarande orsak till det är en lägre investeringsnivå än budgeterat och som nämnts ovan har ingen nyupplåning skett hos kommunen eller inom koncernen Lerum Energi. Lerums kommunkoncern har den tredje lägsta skulden per invånare i Göteborgsregionen.

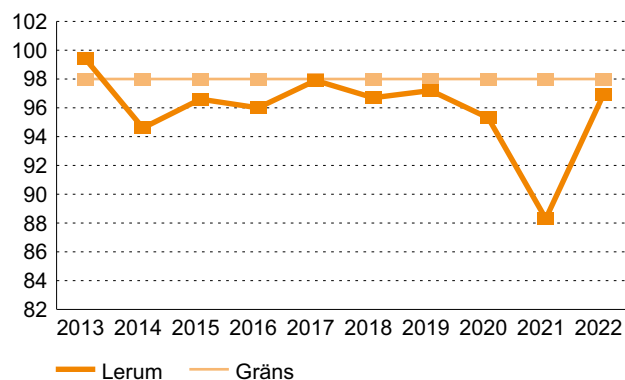
#### NETTOKOSTNADSANDEL

Med nettokostnadsandel avses kommunens nettokostnader inklusive finansiella poster och ansvarsförbindelse i förhållande till kommunens skatteintäkter. En viktig förutsättning för god ekonomisk hushållning är att det råder balans mellan löpande intäkter och kostnader. Den långsiktiga ekonomiska målsättningen är att kommunens resultat (inklusive ansvarsförbindelsen) ska utgöra minst 2 procent av summan skatteintäkter och statsbidrag (cirka 60 miljoner kronor 2022) sett över en 10-årsperiod. Detta motsvarar en nettokostnadsandel av 98 procent.

Nettokostnadsandelen för 2022 inklusive ansvarsförbindelsen uppgår till 96,9 procent. Förändringen mot föregående års nettokostnadsandel förklaras av det högre resultatet 2021. Nettokostnadsandelen bedöms utifrån ett genomsnitt över en tioårsperiod, vilket ger ett genomsnittligt resultat om 2 procent som andel av skatter och bidrag. Den genomsnittliga nettokostnadsandelen uppgår till 95,9 procent över tio år, vilket är i linje med det uppställda målet om 98 procent.

#### Nettokostnadsandel

(procent)



Under de senaste tio åren har nettokostnadsandelen överstigit 98 procent vid ett tillfälle året 2013.

Kommunens mål om nivå på nettokostnadsandelen är inklusive förändring av pensionskostnader i form av ansvarsförbindelsen. Ansvarsförbindelsens förändring är en fiktiv kostnad i den meningen att den inte påverkar kassaflödet. Årets resultat exklusive ansvarsförbindelsen uppgår i genomsnitt till 3,3 procent av skatteintäkterna under motsvarande period. Före 2013 påverkade ansvarsförbindelsens förändring resultat negativt i princip årligen. Efter 2013 har förändringen bidragit positivt till årets resultat.

#### BALANSKRAVSRESULTAT

Enligt det lagstadgade balanskravet (i kommunallagen) ska kommunen bedriva sin verksamhet på ett sådant sätt att kostnaderna inte överstiger intäkterna. I balanskravsresultatet ska kostnaderna för pensioner intjänade före 1998 (ansvarsförbindelsen) samt vissa realiserade och orealiserade vinster och förluster räknas bort från kommunens resultat enligt resultaträkningen. Årets resultat enligt resultaträkningen uppgår till 87,6 miljoner kronor.

Balanskravsutredning (mnkr)	Utfall 2021	Budget 2022	Utfall 2022
Årets resultat enligt resultaträkningen	315,7	76,9	87,6
Ansvarsförbindelsens förändring	-13,9	-32,4	-25,3
Samtliga realisationsvinster	0	0	0
Orealiserade vinster i värdepapper	-40,7	0	0
Orealiserade förluster i värdepapper	0	0	11,8
Återföring av orealiserade vinster och förluster i värdepapper	0	0	0
<b>Årets resultat efter balanskravsjusteringar</b>	<b>261,1</b>	<b>44,5</b>	<b>74,1</b>
Reservering av medel till resultatutjämningsreserv	0	0	-45,5
Användning av medel från resultatutjämningsreserv	0	0	0
<b>Balanskravsresultat</b>	<b>261,1</b>	<b>44,5</b>	<b>28,6</b>

Kommunen reserverar 45,5 miljoner kronor till resultatutjämningsreserv 2022. Det är första gången kommunen använder denna möjlighet till att utjämna intäkterna över en konjunkturcykel. Balanskravsresultatet uppgår till 28,6 miljoner kronor exklusive orealiserade förluster i värdepapper och ansvarsförbindelsens förändring samt efter reserveringen till resultatutjämningsreserven och kommunen uppfyller därmed balanskravet för 2022. Kommunen har sedan tidigare inga negativa resultat att återställa.

## EKONOMISK ANALYS KONCERNEN

Resultatet för den sammanställda redovisningen uppgick till 118,4 miljoner kronor för 2022. I Lerums kommuns koncernredovisning ingår Lerum Energi AB och KB Hedeheim.

### RESULTAT

Årets resultat för kommunkoncernen uppgick till 118,4 miljoner kronor och är lägre än föregående år då resultatet uppgick till 345,8 miljoner kronor. Minskningen beror främst på avsatta medel under 2022 för kommande sanering av kommunal mark, och lägre exploateringsintäkter 2022. Kommunens resultat har också påverkats med marknadsvärdering av pensionsfonden med minus 11,8 miljoner kronor. Årets resultat är ändå ett starkt resultat för koncernen likaså de senaste åren.

### INTÄKTER OCH KOSTNADER

Kommunföretagens påverkan på koncernens totala kostnader och intäkter är begränsad. Koncernens utveckling avseende kostnader och intäkter följer i princip kommunens utveckling. Koncernens intäkter har minskat från 898,7 miljoner kronor 2021 till 843,6 miljoner kronor 2022. Minskningen beror på att 2021 hade kommunens påverkats positivt av intäkter, i samband med, slutredovisning av ett stort exploateringsprojekt som hade pågått under flera år. Koncernens skatteintäkter och generella statsbidrag och utjämning har ökat från 2 701,9 miljoner kronor 2021 till 2 857,4 miljoner kronor 2022. Koncernens kostnader inklusive avskrivningar har ökat från 3 281,0 miljoner kronor 2021 till 3 548,1 miljoner kronor 2022. Det är personalkostnader och underhåll och reparation av lokaler som är det främsta orsaken till ökningen.

### FINANSNETTO

Även utvecklingen av koncernens finansnetto följer kommunens utveckling. Finansnettot för den kommunkoncernen uppgick till 26,2 miljoner kronor för 2021 och -35,5 miljoner kronor för 2022. Kommunens marknadsvärdering av pensionsfonden för 2022 har belastat finansnettot med

-11,8 miljoner kronor. De finansiella kostnaderna har ökat mellan 2021 och 2022 som ett resultat av det allmänna ränteläget och ökade räntekostnader på pensionskulden. 2021 uppgick de finansiella kostnader till -21,6 miljoner kronor och 2022 uppgick de till -44,5 miljoner kronor.

### TILLGÅNGAR OCH SKULDER

Investeringsvolymen i kommunen och bolagen har gjort att koncernens tillgångar har ökat från 4 959,4 miljoner kronor 2021 till 5 171,2 miljoner kronor 2022. Kommunkoncernens skulder ökat från 2 520,3 miljoner kronor 2021 till 2 524,9 miljoner kronor 2022. Vilket är en marginell ökning. Kommunen har under 2022 omklassificerat lån från långfristiga till kortfristiga skulder för 443,3 miljoner kronor. Dessa lån förfaller under 2023 och kommer att refinansieras.

## EKONOMISK ANALYS KOMMUN

### ÅRETS RESULTAT

Årets resultat uppgår till + 87,6 miljoner kronor, vilket är högre än budgeterade 76,9 miljoner kronor. Det innebär en positiv avvikelse mot budget med 10,7 miljoner kronor. Resultatet är lägre än föregående år som uppgick till + 315,7 miljoner kronor. Resultatet påverkas negativt med 112,1 miljoner kronor av så kallade jämförelsestörande poster och resultatet exklusive jämförelsestörande poster uppgår därmed till + 199,7 miljoner kronor.

Resultatet påverkas positivt av 115,1 miljoner kronor högre skatte- och generella statsbidragsintäkter än budgeterat. Det beror dels på att SKR reviderat upp skatteunderlagsprognosen jämfört med när budgeten antogs, dels högre generella statsbidrag till följd av statens tidigare beslut om tillskott till kommunerna i budgetpropositionen för 2022. Samtidigt påverkas resultatet negativt av 101,3 miljoner kronor högre nettokostnader i verksamheten än budgeterat. Det beror framförallt på att kommunen avsatt medel för kommande saneringar av markföreningar i Dergårdsområdet och Aspedalens reningsverk på sammanlagt 91,8 miljoner kronor.

De finansiella intäkterna och kostnaderna, finansnettot, för året är sammantaget i nivå med budgeterat.

Kommunen har under de senaste åren haft starka resultat vilket stärkt kommunen ekonomiskt. Men de långsiktiga demografiska utmaningarna med ökade välfärdsbehov och brist på arbetskraft kvarstår.

### JÄMFÖRELSESTÖRANDE POSTER

Årets resultat påverkas negativt av fyra jämförelsestörande poster på sammanlagt 112,1 miljoner kronor som är av engångskaraktär då de inte kan antas inträffa varje år. Kom-

munen har dels avsatt 30,0 miljoner kronor för kommande sanering av Dergårdsområdet då marken är förorenad och i behov av sanering och dels 61,8 miljoner kronor för kommande sanering av Aspedalens reningsverk för att bland annat motverka vattenförorening i samband med reningsverkets avveckling. Även en reservering på 8,5 miljoner kronor har gjorts för återbetalning av bidrag till Länsstyrelsen för sanering av Garveriet inför bostadsbyggande. Marken har sanerats men bostadsbyggandet har inte skett som planerat. Resultat påverkas även av att kommunens pensionsfond marknadsvärderats i enlighet med god redovisningssed. Marknadsvärdet på pensionsfonden har sjunkit under året vilket påverkar resultat negativt med 11,8 miljoner kronor.

#### INTÄKTER OCH KOSTNADER

Verksamhetens intäkter har minskat med 12,2 procent sedan föregående år samtidigt som verksamhetens kostnader har ökat med 8,0 procent. Exkluderas jämförelsestörande poster så har intäkterna ökat med 8,7 procent och kostnaderna har ökat med 6,0 procent. Nettokostnadsutvecklingen är högre än tidigare år och ligger på 5,3 procent exklusive jämförelsestörande poster. Kostnaderna ökar i en högre grad än intäkterna. Kommunen ligger på en hög nivå även i jämförelse med åren innan pandemin.

Verksamhets intäkter blev 80,7 miljoner längre än föregående år, alltså en minskning på 12,2 procent. Det beror till stor del på att intäkterna i samband med slutredovisning av exploateringsprojekt var högre föregående år än i år (97,8 miljoner kronor 2021 mot 0 miljoner kronor 2022). Intäkterna i form av taxor och avgifter ökade med 5,7 miljoner kronor och verksamhetsanknutna driftbidrag från staten och olika myndigheter har minskat mot föregående år med 15,7 miljoner kronor. Det beror framförallt på ersättningar till följd av pandemin som har upphört under 2022.

Verksamhetens kostnader ökade med 237,1 miljoner kronor eller 8,0 procent jämfört med föregående år. Personalkostnader har ökat med 54,9 miljoner kronor eller 3,2 procent, vilket ligger på en lägre ökning jämfört med föregående år (94,5 mnkr eller 5,8 procent). Övriga verksamhetskostnader har ökat med 59,1 miljoner kronor eller 15,6 procent och lokalkostnader har ökat med 117,5 miljoner kronor eller 46,2 procent. Ökningen förklaras bland annat med en avsättning för sanering av Dergården, avsättning för sanering av Aspedalens reningsverk samt omprövning av tidigare gjorda investeringar gällande bland annat detaljplanekostnader, som redovisas som en kostnad från och med 2022.

#### SKATTER OCH GENERELLA STATSBI DRAG

Kommunens skatteintäkter uppgick till 2 439,6 miljoner kronor vilket är 71,4 miljoner kronor högre än budgeterat. Det beror dels på att Sveriges kommuner och regioner (SKR) har reviderat upp skatteunderlagsprognosen jämfört med när budgeten antogs både för 2021 och 2022. Kommunens generella statsbidrag uppgick till 417,8 miljoner kronor, vilket är 43,7 miljoner kronor högre än budgeterat vilket framförallt beror på tillskott till kommunerna i budgetpropositionen för 2022.

Sammantaget genererar därmed skatte- och generella statsbidragsintäkterna ett överskott mot budget på 115,1 miljoner kronor.

Skatteintäkterna har ökat med 139,8 miljoner kronor, 6,1 procent, jämfört med föregående år. De generella statsbidragen har ökat med 15,7 miljoner kronor, 3,9 procent, jämfört med föregående år.

(mnkr)	2018	2019	2020	2021	2022
Skatteintäkter	2 058,3	2 143,7	2 170,3	2 299,8	2 439,6
Generella statsbidrag	260,2	309,6	389,7	402,0	417,8
<b>Totalt</b>	<b>2 318,5</b>	<b>2 453,3</b>	<b>2 560,0</b>	<b>2 701,8</b>	<b>2 857,4</b>
<b>Ökning</b>	<b>3,5%</b>	<b>5,8%</b>	<b>4,4%</b>	<b>5,5%</b>	<b>5,7%</b>

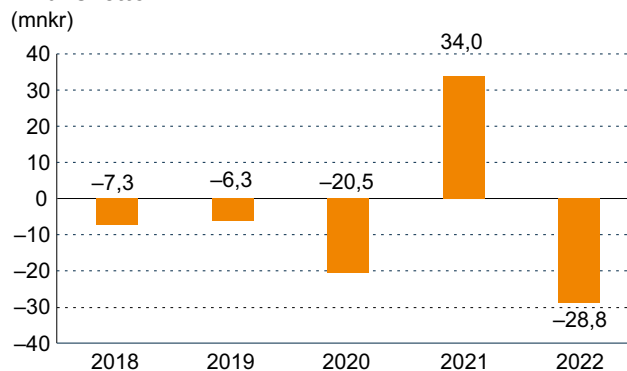
#### FINANSIELLA INTÄKTER OCH KOSTNADER

Kommunens finansiella intäkter uppgick till 15,7 miljoner kronor vilket är 11,2 miljoner kronor högre än budgeterat. Orsakerna till avvikelsen är framförallt utdelning på aktier och andelar från koncernföretag.

Årets finansiella kostnader uppgick till 44,5 miljoner kronor vilket är 14,3 miljoner kronor högre än budgeterat. Det beror framför allt på marknadsvärdering av pensionsfonden vilket visar på realiserade förluster vid årsskiftet på 11,8 mnkr.

Ovanstående innebär att kommunens finansnetto, finansiella intäkter i förhållande till finansiella kostnader, blev lägre 2022 än 2021 och även lite lägre än budgeterat för året.

#### Finansnetto





## SEKTORERNAS RESULTAT

Sektorerna visar en samlad avvikelse mot budget på +45,2 miljoner kronor. Samtliga sektorer, förutom samhällsbyggnad, visar överskott vid årets slut. Sektor stöd och omsorg redovisar överskott på 55,9 miljoner kronor och Sektor lärande överskott på 2,5 miljoner kronor och Stab och utveckling visar överskott på 12,5 miljoner kronor. Sektor samhällsbyggnads underskott är 25,6 miljoner kronor

Finansförvaltningen visar en negativ budgetavvikelse på 40,8 miljoner kronor.

## STAB OCH UTVECKLING

Årets resultat uppgår till +12,5 miljoner kronor. Överskottet beror dels på att budgeterade utvecklings- och digitaliseringsprojekt inte blivit av eller förskjutits i tid. Överskottet beror även på lägre personalkostnader till följd av vakanser och lägre konsultarvoden än budgeterat.

## SEKTOR SAMHÄLLSBYGGNAD

Årets resultat är ett underskott på 25,6 miljoner kronor. Det beror till stor del på att omvärderingar och omprövningar av pågående investeringsprojekt gjorts. Det har lett till att kostnader för utredningar och förstudier i tidigt skede på 7,8 miljoner kronor flyttats från investering till samhällsbyggnads driftsekonomi. Det beror även på att sektorn reserverat ytterligare 8,5 miljoner kronor för återbetalning av det statsbidrag sektorn fick från Länsstyrelsen för sanering av Garveriet inför bostadsbyggande. Marken har sanerats men bostadsbyggandet har inte skett som planerat. Redan år 2020 tog sektorn höjd för en återbetalning av 8,5 miljoner kronor och i och med årets avsättning finns medel avsatt för återbetalning av hela det erhållna statsbidraget. Årets resultat utan dessa poster uppgår till ett underskott på 9,3 miljoner kronor, vilket ger en mer rättvisande bild över sektorns löpande verksamhet under året.

Underskottet beror även på högre kostnader för vinterunderhåll än budgeterat, vilket dels beror på ett nytt avtal, men även på en sträng vinter i december. Även högre kostnader för underhåll och reparationer av fastigheter bidrar till underskottet. Pandemins tillbakagång resulterade i ökade kostnader för underhåll av lokaler, akuta reparationer och utbyte av tekniska installationer. Sektorn har haft högre kostnader för livsmedel vilket vägs upp av färre lagade måltider till följd av pandemin.

## SEKTOR LÄRANDE

Årets resultat uppgår till + 2,5 miljoner kronor. Det beror dels på att tillfälliga statsbidrag, 8,2 miljoner kronor i ersättning för höga sjuklönekostnader och 7,4 miljoner kronor för statsbidraget Skolmiljarden, inte fullt ut mötts av mot-

svarande kostnader. Överskottet beror även på högre intäkter för barnomsorgsavgifter än budgeterat och högre statsbidrag till vuxenutbildningen.

De kommunala förskolorna, grundskolorna och Lerums gymnasium, redovisar sammantaget överskott då de tillfälliga statsbidragen inte fullt ut mötts av motsvarande kostnader. Utmaningen med tillfälliga statsbidrag är att omsätta dem till verksamhet utan att insatserna blir kostnadsdrivande framöver när statsbidragen utgår. Förutom att viss del av statsbidragen använts till pedagogisk personal och elevhälsa har framför allt större läromedelsinköp genomförts. En permanent satsning som avser utökning av pedagogiska måltider inom förskola och fritidshem har också påbörjats.

Överskottet dämpas av att antal barn i förskoleverksamhet och antal elever i fritidsverksamhet och gymnasieverksamhet blev något fler än budgeterat, vilket resulterat i högre kostnader för utbetald barn- och elevpeng. Underskottet beror även på lägre intäkter i gymnasieverksamheten då antal sålda utbildningsplatser till andra kommuner blev färre än budgeterat.

## SEKTOR STÖD OCH OMSORG

Årets resultat uppgår till +55,9 miljoner kronor. Under året har sektorn fortsatt arbetet med att minska antalet externa placeringar och ersätta det med hemmaplanslösningar samt förebyggande arbete. Antalet externa placeringar har minskat från 126 till 100, medan snittkostnaden per placering har ökat något. Budgeten har varit oförändrad från 2021 men har justerats ned inför 2023 då nedgången bedöms bestå. Uppskattningsvis har kostnaden för externa placeringar minskat med ytterligare 16 miljoner kronor jämfört med år 2021. En del av det vägs upp av ökade kostnader för hemmaplanslösningar. Ett antal ärenden där beslutet avslutats under året har också bidragit till överskott.

Det har varit svårt att rekrytera socialsekreterare vilket har lett till överskott på personalkostnader, som till viss del vägs upp av ökade kostnader för konsulter. Även inom andra verksamheter har vakanser och svårigheter att bemanna på grund av hög sjukfrånvaro påverkat överskottet.

Överskottet beror även på högre intäkter för statsbidrag och ersättning för höga sjuklönekostnader. Överskottet dämpas av att kostnaderna för mottagande och integration är högre än den schablon som kommunen fått från Migrationsverket.

## FINANSFÖRVALTNINGEN

Finansförvaltningen har en negativ avvikelse mot budget på 40,8 miljoner kronor netto. Skatt- och generella statsbidrag är 105,5 miljoner kronor högre än budgeterat. Det beror dels på att Sveriges kommuner och regioner, SKR, reviderat upp skatteunderlagsprognosen jämfört med när budgeten antogs,

och dels på högre generella statsbidrag till följd av statens tidigare beslut om tillskott till kommunerna i budgetpropositionen för 2022. Även lägre avgift för LSS utjämning bidrar

Räntekostnaderna på kommunens upplåning är lägre än budgeterat till följd av att kommunen inte tagit upp några nya lån under året och högre utdelning från koncernföretagen än budgeterat bidrar till överskottet på helår.

Den positiva budgetavvikelsen dämpas dock av högre kostnader. Kommunen har avsatt 30,0 miljoner kronor för kommande sanering av Dergårdsområdet och Aspedalens reningsverk eftersom marken är förorenad och i behov av sanering. Kommunen har även gjort en förändring av tillämpande redovisningsprinciper gällande detaljplaner, vilket innebär att kostnader och intäkter för detaljplaner framöver kommer redovisas som driftskostnader istället för investerings- och exploateringskostnader. Förändringen, vilken följer av god redovisningssed, medför att kostnaderna är 18,9 miljoner kronor högre kostnader än budgeterat. Även högre kostnader för pensioner än budgeterat och att årets marknadsvärdering av pensionsfonden, som innebar en värdeminskning på 11,8 miljoner kronor, reducerar den positiva budgetavvikelsen.

## INVESTERING

Nettoutfall för kommunens investeringar år 2022 uppgår till 328,6 miljoner kronor. Det är 1,3 miljoner kronor lägre än föregående års nettoutfall. Beslutad investeringsbudget år 2022 är 405,0 miljoner kronor. Utfallet innebär en nettoavvikelse på 76,4 miljoner kronor mot budget. Avvikelsen innebär att 81 procent av den avsatta ramen för investering har genomförts, vilket är högre än förra årets genomförandegrad som var 74 procent.

Två större projekt som förväntades ta ett omfattande ekonomiskt utrymme i anspråk år 2022 var skolan Norra Hallsås och ombyggnation av Torpskolan. Båda dessa projekt överklagades. Torpskolans bygglov ägde laga kraft först i december 2022 och byggnation av verksamhetslokalen påbörjas i februari 2023. Norra Hallsås inväntar fortfarande i rättslig instans. Även förrättningen överföringsledning Sjövik-Björboholm är överklagad. De uteblivna kostnaderna skjuts nu fram och kommer därmed att påverka planering av år 2023. Det bör även tas hänsyn till att konjunkturen förväntas försämrats och ekonomin bli allmänt mer ansträngd för Sveriges kommuner och regioner år 2023-2024.

Förvaltningen bedömer att fastställda intentioner beträffande nyupplåning kommer att hållas inom budget.

## STRATEGISKA PROJEKT

Det finns projekt som är strategisk viktiga för kommunens utveckling.

Strategiskt viktiga projekt	Kalkylfas Bokslut 2022	Kalkylfas Delår 2022	Tas i drift	Effekt	Total projekt- kalkyl (mnkr)
<b>Verksamhetslokaler:</b>					
Förskola Olstorp	Genomförande	Genomförande	2023	80 platser	45,0
Förskola Tollered	Förstudie	Förstudie	2026	120 platser (40 netto)	68,0
Grundskola Norra Hallsås	Planering	Genomförande	2025	800 platser (250 netto) + F-9	421,0
Grundskola Norra Hallsås - delprojekt	Planering/ genomförande	Genomförande	2025		28,0
Grundskola Torpskolan	Genomförande	Genomförande	2024-26	750 platser (netto 150)	194,0
Grundskola Berghultskolan	Genomförande	Genomförande	2023	500 platser (200 netto) + F-9	121,0
Dergårdsområdet inklusive gymnasie- skola	Förstudie	Förstudie/ genomförande	2026- 2029	1 600 platser (400 netto)	1 100,0
<b>Samhällsbyggande verksamhet:</b>					
Korsning Gråbov-Olstorpsv. Etapp 1	Genomförande	Genomförande	2023	ökad trafiksäkerhet	23,0
Korsning Gråbov-Olstorpsv. Etapp 2	Planering	Planering	2025	ökad trafiksäkerhet	21,0
<b>VA:</b>					
Överföringsledning Sjövik-Björboholm	Planering	Upphandling	2024	Spillvattentransport till Gryaab	31,0
Vattenproduktion investeringar	Löpande	Löpande	årligen	Säkerställd produktionskapacitet	1,0
Ledningsförnyelse	Genomförande	Genomförande	årligen	Säkerställd distributionskapacitet	15,0
Tollereds vattenreservoar	Genomför	Genomförande	2024	Ökad reservoarkapacitet	37,0
<b>Renhållning:</b>					
Ny återvinningscentral	planering	Upphandling	2025	Utökad / ersatt kapacitet	125,0
<b>Strategiskt markförvärv: *</b>					
2 fastigheter	Genomförd	Avslut	2023	Kommunal mark	10,0
<b>Strategiskt fastighetsköp: *</b>					
1 fastighet	Genomförd	Avslut	2023	Kommunal fastighet	11,5

\*ingår inte i strategiska projekt i antagen VP

## VERKSAMHETSLOKALER

Inga av de pågående strategiska projekten färdigställs år 2022, dock är Olstorps förskola långt fram och tas i drift år 2023. Förskolan i Tollered är fortfarande i ett tidigt skede. Grundskolan i Norra Hallsås är upphandlad och inväntar att detaljplanen ska vinna laga kraft. Torpskolan är längre fram i sin process och där tas första spadtaget i februari 2023. Berghultsskolan fortgår enligt plan, men med en nedrevidera projektkalkyl. Lerums gymnasium är kvar i sitt tidigaste skede där det nu främst är miljöinsatser som sker och en rivning av Häggen som ska påbörjas.

## SAMHÄLLSBYGGANDE VERKSAMHET

Korsningen Gråbovägen- Olstorpsvägen fortgår enligt plan och är i ett genomförande med beräknad slutdag 2023. Effekterna blir en ökad trafiksäkerhet med positiva effekter för samtliga trafikslag och fotgängare.

## VATTEN OCH AVLOPP

Upphandlingen av överföringsleden Sjövik- Björboholm har avbrutits. Upphandling omarbetas med målsättningen att sänka kostnader. Projektets färdigställande förskjuts framåt i tiden. Överföringsleden kommer att öka möjligheterna för spillvattentransporter till reningsverket Gryaab vilket därmed öka kapaciteten för vatten och avlopp.

Utöver det genomförs löpande investeringar i vattenproduktion för att säkerställa både produktions-och distributionskapacitet.

## RENHÅLLNING

Upphandlingen av ny återvinningscentral har stoppats. Det innebär att projektet skjuts fram i tid till driftsättning 2025. Det genomförs en utredning kring vilka effekter en sådan försening får.

## STRATEGISK MARK OCH FASTIGHETSFÖRVARV

Under året har strategiska inköp av mark och fastighet genomförts för att tillgodose kommunens behov av strategisk mark och behovet av uppställningsytor för kommunens maskiner, redskap och material.

## EXPLOATERING

Exploatering innebär att kommunen införskaffar, utvecklar och iordningställer mark för bostads- och verksamhetsändamål. Exploateringsprojekt sträcker sig nästan alltid över flera år. Den ekonomiska slutredovisningen för projekt ligger i slutskedet av genomförandet, vilket kan vara flera år längre fram i tid jämfört med de år som bär kostnader. Inkomster består av intäkter för markförsäljning, gatukostnadsersättningar och exploateringsbidrag från exploatörer. Utgifter består av kostnader för inköp och iordningsställande av mark och utgifter för att bygga kommunala anläggningar inom exploateringsområden. Först när projekten slutredovisas påverkar det kommunens resultat, oftast både på kort- och lång sikt.

Detaljplaneprocesser pågår för stora exploateringsprojekt så som Aspen strand. Dergården är i uppstartsskede. Dessa projekt kommer medföra intäkter och kostnader som kommer påverka kommunens resultat i samband med slutredovisning av projekten men även kostnader och intäkter för kommunala anläggningstillgångar i form av exempelvis gator, vägar och VA som kommer påverka kommunens resultat allt medan de skrivs av. Genomförandet av dessa projekt planeras under 2023-2032.

Inom de pågående projekten finns även intäkter för markförsäljning och exploateringsbidrag som kommer påverka kommunens resultat positivt i samband med slutredovisning.

## BÄCKAMADEN

Detaljplanen i Bäckamaden, som innehåller drygt 200 bostäder samt en förskola, har vunnit laga kraft. Projektering och upphandling av entreprenader för utbyggnad av vägar och vatten och avlopp pågår.

## BRÄNNABBEN

Förhandlingar om marköverlåtelse och exploateringsbidrag pågår. Detaljplaner för Bäckamaden är redo att antas när marköverlåtelseavtalet är färdigförhandlat.

## MJÖRNBO ALLÉ

Under året har stora kostnader lagts på projekt Mjörnbo allé som är ett underprojekt till slutredovisade Gråbo centrum. Det gäller färdigställandet av de kommunala gatorna och trädplantering.

## GRÅBO CENTRUM, RADHUSGATAN

Toppbeläggningen och iordningställandet av stora delar av allmän plats utfördes innan årsskiftet 2022. Endast mindre åtgärder kvarstår under första delen av 2023 och därmed kommer projektet kunna slutredovisas 2023.

## ASPEN STRAND

Aspen strand är inlämnat för granskningsbeslut till samhällsbyggnadsnämnden i februari. Ett affärsupplägg som berör försäljningen av kvartersmarken är framtaget i dialog mellan Lerums kommun och exploatörerna. Förhandlingar om genomförande och exploateringsavtal pågår.

## DERGÅRDEN

Detaljplanen för Dergården kommer startas i januari 2023. Kommunstyrelsen tog i november beslut om direktavvisning för del av marken inom planområdet till Ernst Rosén. Markanvisningen ersätter befintlig avsiktsförklaring mellan parterna. Planavtal mellan Ernst Rosén och Lerums kommun är under framtagande.

## ÖVRIGA EXPLOATERINGSPROJEKT

Under redovisningsåret har exploateringsprojektet Gnejsvägen erhållit exploateringsbidrag motsvarande upparbetade kostnader för utbyggnad av allmän plats. Floda 3:31 har fått in intäkter för tilläggsköpeskilling då upplåtelseformen ändrats från hyresrätt till bostadsrätt. Exploateringsprojektet Lerum 1:31 (Hallegårdsvägen) har avslutats efter att Förbo inte byggstartat enligt köpekontraktet och köpet återgått. I och med att även bygglov har gått ut och detaljplan saknas finns inte lägre förutsättningar i det korta tidsperspektivet för en exploatering på marken. Dialog med Förbo om framtida utveckling och planläggning av området pågår.

VÄSENTLIGA  
PERSONALFÖRHÅLLANDEN

Nedan följer en sammanfattning av väsentliga personalförhållanden. En längre redogörelse återfinns i avsnittet Kommunens personal.

Antal tillsvidareanställda uppgår till 3 075 personer per 30 november 2022, vilket är en ökning med 112 personer jämfört med november 2021. 78,7 procent av de tillsvidareanställda är kvinnor och 21,3 procent är män. Andel heltidsanställda har ökat från 83,3 procent till 84,5 procent mellan 2021 och 2022. Den genomsnittliga sysselsättningsgraden har ökat från 96,0 procent till 97,0 procent under samma period. Nivån av andel heltidsanställda och genomsnittlig sysselsättningsgrad skiljer sig beroende på kön och sektor.

Medelåldern bland tillsvidareanställda under 2022 är 46,6 år. För kvinnor var åldern 46,8 år och för män 45,8 år. Störst andel av kommunens anställda återfinns inom spannet 50-59 år, tätt följt av spannet 40-49 år. Åldersspannet 60+ har ökat från år 2021 med ca 80 individer och följer den prognos som finns framtagen i kommunens strategiska kompetensförsörjningsplan där vi ser att fram tills 2025 kommer cirka 10 procent av alla nuvarande tillsvidareanställda inom Lerums kommun att gå i pension.

Personalomsättningen mäter andelen tillsvidareanställda medarbetare som slutat i kommunen under året jämfört med antalet anställda vid årets ingång. Personalomsättningen har ökat till 10,2 procent, jämfört med föregående år.

Sjukfrånvaron uppgår till 9,3 procent under 2022. Det är en högre nivå än 2021, där den totala sjukfrånvaron var 8,9 procent. Förvaltningens arbete för att sänka långtidssjukfrånvaron har fortsatt och den har sjunkit från 6,2 procent år 2017 till 4,4 procent år 2022. Covid-19 har även under 2022 haft en stor påverkan på den totala sjukfrånvaron då årets första månader främst är påverkande.

### Sjukfrånvaro

(procent)	2022
Total sjukfrånvaro i procent av arbetade tid	9,3
varav kvinnor	10,1
varav män	6,6
varav anställda 29 år och yngre	8,9
varav anställda mellan 30 och 49 år	8,5
varav anställda 50 år och äldre	10,4
Långtidssjukfrånvarons andel av total sjukfrånvaro (sammanslagande tid av 60 dagar och mer)	4,4

## FÖRVÄNTAD UTVECKLING

Efter åren med pandemi och dess starkt negativa påverkan på konjunkturen både i Sverige och globalt inföll en period av återhämtning. Under den här perioden började dock inflationen öka rekordsnabbt, vilket innebar att det blev nödvändigt att ta till åtgärder i form av penningpolitisk åtstramning. Återhämtningen mattades därmed av och konjunkturen är nu åter på väg mot en försvagning. Svensk tillväxt kommer sannolikt uppleva en sjunkande BNP år 2023. Det bedöms som helt avgörande att få ned inflationen. Detta både för att inflationen i sig bromsar efterfrågan och för att centralbankens inflationsbekämpning försvårar för en stabilisering av konjunkturen.

Antalet sysselsatta förväntas minska och arbetslösheten kommer att stiga innan den höga inflationen förväntas falla tillbaka. Först år 2025 förväntas en ny konjunkturuppgång som förväntas leda till konjunkturbalans år 2026. Den ökande arbetslösheten och den allmänna prisuppgången påverkar skatteunderlagets tillväxt negativt. Trots de höjda garantipensionerna, det höjda taket i arbetslöshetsförsäkringen och de snabba stigande prisbasbeloppen som påverkar skatteunderlaget positivt, så kommer det inte kunna finansiera en växande kommunal verksamhetsvolym i linje med den utveckling som varit de senaste tio åren. Skatteunderlaget urholkas.

De kommande åren kommer det demografiska trycket i riket att öka. Detta beror framför allt på att gruppen 80+ ökar volymmässigt snabbare än grupperna som försörjer dem. Lerums kommun befolkning förväntas öka med i genomsnitt 0,75 procent under perioden 2023-2029 enligt SCBs prognoser. Det ligger under kommunens politiska målsättning om ett befolkningstillväxtgolv på 1,0 procent årligen. Demografiskt har Lerums kommun idag en högre andel barn och unga än riket i genomsnitt. På grund av detta ligger det demografiska trycket redan högre jämfört med riket. Den förväntade ökningen av antalet äldre utfaller dock även i Lerums kommun och detta kommer att påverka kommunens demografiska sammansättning.

Under de senaste åren har kommunen haft en god resultatutveckling. De årliga resultaten i kombination med en stabil investeringstakt medför att kommunen och kommunkoncernen har uppfyllt uppsatta finansiella mål enligt god ekonomisk hushållning. Kommande år förväntas investeringstakten växla upp, vilket kommer att påverka nivåerna på nyckeltalen för god ekonomisk hushållning, det vill säga det budgeterade resultatet, soliditeten och skuldsättningen.

Lerums kommun arbetar långsiktigt med utveckling inom ramen för de 17 globala målen från Agenda 2030. Agenda 2030 ska enligt beslut i kommunfullmäktiga vara språk, verktyg och ramverk för prioritering i budget, verksamhetsplan och annan styrning i hela Lerums kommun.



# FINANSIELLA RAPPORTER

## RESULTATRÄKNING

Resultaträkning kommun och koncern					
(Miljoner kronor)	Not	Kommun 2021	Kommun 2022	Koncern 2021	Koncern 2022
Verksamhetens intäkter	1	659,2	578,5	898,7	843,6
Verksamhetens kostnader	2-3	-2 958,5	-3 195,6	-3 114,5	-3 372,6
Avskrivningar och nedskrivningar	4	- 120,9	- 123,9	- 166,5	- 175,5
<b>Verksamhetens nettokostnad</b>		<b>-2 420,1</b>	<b>-2 741,0</b>	<b>-2 382,2</b>	<b>-2 704,5</b>
Skatteintäkter	5	2 299,8	2 439,6	2 299,8	2 439,6
Generella statsbidrag och utjämning	6	402,1	417,8	402,1	417,8
<b>Verksamhetens resultat</b>		<b>281,8</b>	<b>116,4</b>	<b>319,6</b>	<b>152,9</b>
Finansiella intäkter	7	54,2	15,7	47,8	10,0
Finansiella kostnader	8	- 20,2	-44,5	- 21,6	-44,5
<b>Resultat efter finansiella poster</b>		<b>315,7</b>	<b>87,6</b>	<b>345,8</b>	<b>118,4</b>
<i>varav jämförelsestörande poster</i>	9	<i>88,7</i>	<i>- 112,1</i>	<i>88,7</i>	<i>- 112,1</i>
<b>Årets resultat</b>		<b>315,7</b>	<b>87,6</b>	<b>345,8</b>	<b>118,4</b>

## DRIFTREDOVISNING

Driftredovisning*									
(Miljoner kronor)	2021				2022				
	Intäkter	Kostnader	Netto	Budget	Intäkter	Kostnader	Netto	Budget	Avvikelse
Skattefinansierad verksamhet									
Stab och utveckling	9,0	- 184,1	- 175,1	- 184,2	10,7	- 197,9	- 187,2	- 198,6	11,4
Samhällsbyggnad	433,0	- 602,1	- 169,2	- 181,5	437,1	- 655,3	- 218,2	- 192,7	- 25,6
Lärande	1 204,7	- 2 567,3	- 1 362,6	- 1 382,6	1 219,4	- 2 654,4	- 1 435,0	- 1 429,9	- 5,1
Stöd och omsorg	283,6	- 1 059,0	- 775,4	- 826,3	251,2	- 1 056,4	- 805,1	- 861,0	55,9
Kommunstyrelsens reserv	0,0	- 9,6	- 9,6	- 10,0	0,0	- 3,6	- 3,6	- 10,0	6,4
<b>Summa skattefinansierat</b>	<b>1 930,3</b>	<b>- 4 422,1</b>	<b>- 2 491,8</b>	<b>- 2 584,6</b>	<b>1 918,5</b>	<b>- 4 567,6</b>	<b>- 2 649,0</b>	<b>- 2 692,2</b>	<b>43,0</b>
Affärsfinansierad verksamhet									
VA/Renhållning	121,6	- 124,8	- 3,3	- 3,3	133,6	- 136,9	- 3,3	- 3,3	0,0
<b>Summa affärsfinansierat</b>	<b>121,6</b>	<b>- 124,8</b>	<b>- 3,3</b>	<b>- 3,3</b>	<b>133,6</b>	<b>- 136,9</b>	<b>- 3,3</b>	<b>- 3,3</b>	<b>0,0</b>
<b>Summa verksamheter</b>	<b>2 051,9</b>	<b>- 4 546,9</b>	<b>- 2 495,1</b>	<b>- 2 587,9</b>	<b>2 052,1</b>	<b>- 4 704,5</b>	<b>- 2 652,3</b>	<b>- 2 695,5</b>	<b>43,0</b>
Finansförvaltningen	246,8	- 165,6	81,2	22,6	151,9	- 240,7	- 88,7	55,7	- 144,4
<b>Summa driftsredovisning</b>	<b>2 298,7</b>	<b>- 4 712,5</b>	<b>- 2 413,9</b>	<b>- 2 565,4</b>	<b>2 204,0</b>	<b>- 4 945,1</b>	<b>- 2 741,0</b>	<b>- 2 639,7</b>	<b>- 101,4</b>
<i>varav jämförelsestörande poster</i>	<i>119,1</i>	<i>- 30,4</i>	<i>88,7</i>	<i>0,0</i>	<i>8,5</i>	<i>91,8</i>	<i>100,3</i>	<i>0,0</i>	<i>- 100,3</i>

\* Observera att driftredovisningen visar hur verksamhetens nettokostnader i resultaträkningen fördelar sig på kommunens verksamheter. Andra poster som generella statsbidrag samt finansiella intäkter och kostnader ska inte med vara med i driftredovisningen vilket medför att beloppen per sektor inte nödvändigtvis är detsamma som beloppen som anges i avsnittet sektorernas ekonomi, som visar sektorernas totala ekonomi.

## BALANSRÄKNING

<b>Balansräkning</b>					
<b>(Miljoner kronor)</b>	<b>Not</b>	<b>Kommun 2021</b>	<b>Kommun 2022</b>	<b>Koncern 2021</b>	<b>Koncern 2022</b>
<b>TILLGÅNGAR</b>					
<b>Anläggningstillgångar</b>					
Immateriella anläggningstillgångar	10	0,1	0,1	0,1	0,1
Materiella anläggningstillgångar		3 102,0	3 307,7	4 043,1	4 286,0
<i>varav mark, byggnader och tekniska anläggningar</i>	11	3 034,3	3 237,3	3 964,8	4 203,5
<i>varav maskiner och inventarier</i>	12	67,7	70,4	78,3	82,5
Finansiella anläggningstillgångar	13	285,0	281,2	70,0	70,8
<b>Summa anläggningstillgångar</b>		<b>3 387,1</b>	<b>3 589,0</b>	<b>4 113,2</b>	<b>4 356,9</b>
<b>Omsättningstillgångar</b>					
Förråd och exploatering	14	21,5	2,1	25,7	7,4
Fordringar	15	309,4	405,2	337,8	404,5
Kortfristiga placeringar	16	289,6	278,3	289,6	278,3
Kassa och bank	17	183,9	109,3	193,0	124,0
<b>Summa omsättningstillgångar</b>		<b>804,3</b>	<b>795,0</b>	<b>846,2</b>	<b>814,2</b>
<b>SUMMA TILLGÅNGAR</b>		<b>4 191,5</b>	<b>4 383,9</b>	<b>4 959,4</b>	<b>5 171,1</b>
<b>EGET KAPITAL, AVSÄTTNINGAR OCH SKULDER</b>					
<b>Eget kapital</b>					
Årets resultat	18	315,7	87,6	345,8	118,4
<i>Varav resultatutjämningsreserv</i>		0,0	45,5	0,0	45,5
Övrigt eget kapital		887,0	1 203,2	1 116,8	1 459,7
<b>Summa eget kapital</b>		<b>1 202,7</b>	<b>1 290,8</b>	<b>1 462,6</b>	<b>1 578,1</b>
<b>Avsättningar</b>					
Avsättningar för pensioner och liknande förpliktelser	19	867,6	858,3	867,6	858,3
<i>varav pensioner intjänade från och med 1998</i>		206,9	222,9	206,9	222,9
<i>varav pensioner intjänade före 1998</i>		660,7	635,4	660,7	635,4
Övriga avsättningar	20	33,2	129,8	108,9	209,9
<b>Summa avsättningar</b>		<b>900,8</b>	<b>988,1</b>	<b>976,5</b>	<b>1 068,2</b>
<b>Skulder</b>					
Långfristiga skulder	20	1 587,9	1 171,3	1 815,4	1 381,4
Kortfristiga skulder	21	500,1	933,7	704,9	1 143,6
<b>Summa skulder</b>		<b>2 088,0</b>	<b>2 105,0</b>	<b>2 520,3</b>	<b>2 524,9</b>
<b>SUMMA EGET KAPITAL, AVSÄTTNINGAR OCH SKULDER</b>		<b>4 191,4</b>	<b>4 383,9</b>	<b>4 959,4</b>	<b>5 171,1</b>
<b>PANTER OCH ANSVARSFÖRBINDELSER</b>					
Panter och därmed jämförliga säkerheter	22	309,5	308,9	9,7	8,9

## KASSAFLÖDESANALYS

<b>Kassaflödesanalys kommun och koncern</b>				
<b>(Miljoner kronor)</b>	<b>Kommun</b>	<b>Kommun</b>	<b>Koncern</b>	<b>Koncern</b>
	<b>2021</b>	<b>2022</b>	<b>2021</b>	<b>2022</b>
<b>DEN LÖPANDE VERKSAMHETEN</b>				
Årets resultat	315,7	87,6	345,8	118,4
Justering för av- och nedskrivningar	120,9	123,9	166,5	175,5
Förändring pensionsskuld inklusive löneskatt	12,4	-9,3	12,4	-9,3
Förändring övriga avsättningar	-6,5	96,6	-0,1	96,7
Justering för övriga ej likviditetspåverkande poster	1,0	-1,3	-1,5	-0,1
Ökning/minskning av kortfristiga fordringar	-77,8	-95,9	-69,4	-66,8
Ökning/minskning av förråd och varulager	10,5	-0,8	8,1	-9,8
Ökning/minskning kortfristiga placeringar	-41,8	11,3	-41,8	11,3
Ökning/minskning av kortfristiga skulder	-6,0	11,4	-10,6	19,7
<b>Kassaflöde från den löpande verksamheten</b>	<b>328,4</b>	<b>223,6</b>	<b>409,4</b>	<b>335,6</b>
<b>INVESTERINGSVERKSAMHETEN</b>				
Förvärvade anläggningstillgångar	-329,9	-328,6	-424,5	-416,0
Förvärv finansiella anläggningstillgångar	-22,9	-4,3	-25,9	-3,5
Försäljning finansiella anläggningstillgångar	0,0	0,0	0,0	0,0
<b>Kassaflöde från investeringsverksamheten</b>	<b>-352,8</b>	<b>-332,9</b>	<b>-450,4</b>	<b>-419,5</b>
<b>FINANSIERINGSVERKSAMHETEN</b>				
Nyupptagna lån	0,0	0,0	0,0	0,0
Amortering lån	0,0	0,0	0,0	0,0
Förändring övriga långfristiga skulder	-4,3	26,7	-5,2	9,2
Förändring långfristiga fordringar	8,0	8,1	0,2	0,3
Förändring utnyttjad checkräkningskredit	-0,9	0,0	29,3	5,4
<b>Kassaflöde från finansieringsverksamheten</b>	<b>2,8</b>	<b>34,8</b>	<b>24,3</b>	<b>14,9</b>
<b>Årets kassaflöde</b>	<b>-21,6</b>	<b>-74,6</b>	<b>-16,7</b>	<b>-69,0</b>
Likvida medel vid årets början	205,6	183,9	209,7	193,0
Likvida medel vid årets slut	183,9	109,3	193,0	124,0

## NOTER

<b>Not 1 Verksamhetens intäkter</b>				
(Miljoner kronor)	Kommun 2021	Kommun 2022	Koncern 2021	Koncern 2022
Försäljningsintäkter	6,4	11,5	6,4	11,5
Taxor och avgifter	204,5	222,1	444,0	487,2
Hyror och arrenden	57,1	57,6	57,1	57,6
Bidrag från staten	196,3	180,5	196,3	180,5
Övriga bidrag	31,4	31,3	31,4	31,3
Försäljning av verksamhet och konsulttjänster	65,7	75,4	65,7	75,4
Försäljning exploateringsfastigheter	97,8	0,0	97,8	0,0
Försäljning av anläggningstillgångar	0,0	0,1	0,0	0,1
<b>Summa intäkter</b>	<b>659,2</b>	<b>578,5</b>	<b>898,7</b>	<b>843,6</b>

<b>Not 2 Verksamhetens kostnader</b>				
(Miljoner kronor)	Kommun 2021	Kommun 2022	Koncern 2021	Koncern 2022
Personalkostnader	-1 731,8	-1 786,7	-1 772,2	-1 827,0
Lämnade bidrag	-64,6	-73,2	-64,6	-73,2
Köp av verksamhet	-527,0	-525,5	-527,0	-525,5
Lokalkostnader	-254,5	-372,0	-254,5	-372,0
Övriga verksamhetskostnader	-378,6	-438,2	-494,3	-574,9
<b>Summa kostnader</b>	<b>-2 958,5</b>	<b>-3 195,6</b>	<b>-3 114,5</b>	<b>-3 372,6</b>

<b>Not 3 Ersättning till revisorerna</b>				
(Miljoner kronor)	Kommun 2021	Kommun 2022	Koncern 2021	Koncern 2022
<b>Ernst &amp; Young AB</b>				
Revisionsuppdraget	-1,2	-1,8	-1,5	-2,0
Övriga tjänster	-0,4	-0,1	-0,4	-0,1
<b>Summa ersättning till revisorerna</b>	<b>-1,6</b>	<b>-1,9</b>	<b>-1,9</b>	<b>-2,1</b>
<b>Lekmannarevisorer</b>	<b>-0,5</b>	<b>-0,5</b>	<b>-0,5</b>	<b>-0,5</b>

<b>Not 4 Avskrivningar och nedskrivningar</b>				
(Miljoner kronor)	Kommun 2021	Kommun 2022	Koncern 2021	Koncern 2022
Avskrivningar	-120,0	-123,4	-165,6	-175,0
Nedskrivningar och utrangeringar	-0,9	-0,5	-0,9	-0,5
<b>Summa avskrivningar och nedskrivningar</b>	<b>-120,9</b>	<b>-123,9</b>	<b>-166,5</b>	<b>-175,5</b>

<b>Not 5 Skatteintäkter</b>				
(Miljoner kronor)	Kommun 2021	Kommun 2022	Koncern 2021	Koncern 2022
Preliminär kommunalskatt	2 244,4	2 375,1	2 244,4	2 375,1
Preliminär slutavräkning innevarande år	49,1	50,8	49,1	50,8
Slutavräkning föregående år	6,3	13,7	6,3	13,7
<b>Summa skatteintäkter</b>	<b>2 299,8</b>	<b>2 439,6</b>	<b>2 299,8</b>	<b>2 439,6</b>

<b>Not 6 Generella statsbidrag och utjämning</b>				
(Miljoner kronor)	Kommun 2021	Kommun 2022	Koncern 2021	Koncern 2022
Inkomstutjämning	128,3	150,4	128,3	150,4
Kostnadsutjämning	59,7	73,6	59,7	73,6
LSS utjämningsavgift	-21,8	-30,5	-21,8	-30,5
Fastighetsavgift	89,4	94,2	89,4	94,2
Regleringsbidrag	127,6	119,7	127,6	119,7
Införandebidrag	12,1	0,0	12,1	0,0
Tillfälligt konjunkturstöd	0,0	0,0	0,0	0,0
Övriga generella statsbidrag	6,7	10,4	6,7	10,4
<b>Summa generella statsbidrag och utjämning</b>	<b>402,1</b>	<b>417,8</b>	<b>402,1</b>	<b>417,8</b>

<b>Not 7 Finansiella intäkter</b>				
(Miljoner kronor)	Kommun 2021	Kommun 2022	Koncern 2021	Koncern 2022
Utdelning aktier och andelar	7,3	9,3	4,3	4,0
Ränteintäkter	2,7	3,7	1,7	3,7
Försäljning och värdering finansiella omsättnings-tillgångar	40,6	0,0	40,6	0,0
Övriga finansiella intäkter	3,5	2,7	1,1	2,3
<b>Summa finansiella intäkter</b>	<b>54,2</b>	<b>15,7</b>	<b>47,8</b>	<b>10,0</b>

<b>Not 8 Finansiella kostnader</b>				
(Miljoner kronor)	Kommun	Kommun	Koncern	Koncern
	2021	2022	2021	2022
Räntekostnader reverslån	-5,2	-8,4	-6,6	-8,4
Räntekostnader pensions-skuld	-14,6	-23,6	-14,6	-23,6
Realisationsförluster pensionsfond	0,0	-11,8	0,0	-11,8
Övriga finansiella kostnader	-0,4	-0,8	-0,4	-0,8
<b>Summa finansiella kostnader</b>	<b>-20,2</b>	<b>-44,5</b>	<b>-21,6</b>	<b>-44,5</b>

<b>Not 9 Jämförelsestörande poster</b>				
(Miljoner kronor)	Kommun	Kommun	Koncern	Koncern
	2021	2022	2021	2022
Effekt av förändrat livslängdsanta-gandet (SKR)	-30,4	0,0	-30,4	0,0
Orealiserade vinster pensionsfond	40,7	0,0	40,7	0,0
Realisationsvinster exploatering	78,4	0,0	78,4	0,0
Orealiserade förluster pensionsfond	0,0	-11,8	0,0	-11,8
Sanering Der-gården	0,0	-30,0	0,0	-30,0
Sanering Aspe-dalens reningsverk	0,0	-61,8	0,0	-61,8
Återbetalning bidrag från Länsstyrelsen	0,0	-8,5	0,0	-8,5
<b>Summa jämförelsestörande poster</b>	<b>88,7</b>	<b>-112,1</b>	<b>88,7</b>	<b>-112,1</b>

<b>Not 10 Immateriella anläggningstillgångar</b>				
(Miljoner kronor)	Kommun	Kommun	Koncern	Koncern
	2021	2022	2021	2022
Redovisat värde vid årets början	0,3	0,1	0,3	0,1
Investeringar	0,0	0,0	0,0	0,0
Avyttrat och ut-rangerat	-0,1	0,0	-0,1	0,0
Avskrivningar och nedskrivningar	-0,1	0,0	-0,1	0,0
Omklassificeringar annat tillgångsslag	0,0	0,0	0,0	0,0
<b>Summa immate-riella anläggningstillgångar</b>	<b>0,1</b>	<b>0,1</b>	<b>0,1</b>	<b>0,1</b>

<b>Not 11 Mark, byggnader och tekniska anläggningar</b>				
(Miljoner kronor)	Kommun	Kommun	Koncern	Koncern
	2021	2022	2021	2022
<b>Markreserv</b>				
Redovisat värde vid årets början	135,1	134,5	170,7	170,2
Investeringar	0,0	0,3	0,0	0,0
Avyttrat och ut-rangerat	-0,6	0,0	-0,6	0,0
<b>Summa markreserv</b>	<b>134,5</b>	<b>134,8</b>	<b>170,2</b>	<b>170,2</b>
<b>Verksamhets-fastigheter</b>				
Redovisat värde vid årets början	1 121,5	1 254,2	1 269,1	1 401,8
Investeringar	197,1	18,5	197,1	18,5
Avyttrat och ut-rangerat	-0,9	0,0	-0,9	0,0
Avskrivningar och nedskrivningar	-63,5	-62,7	-63,5	-62,7
Omklassificeringar annat tillgångsslag				
<b>Summa verksamhetsfastigheter</b>	<b>1 254,2</b>	<b>1 209,9</b>	<b>1 401,8</b>	<b>1 357,6</b>
<b>Fastigheter för affärsverksamhet</b>				
Redovisat värde vid årets början	702,7	830,8	1 289,3	1 545,7
Investeringar	142,9	8,6	313,8	68,6
Avyttrat och ut-rangerat	0,0	0,0	-0,1	-0,5
Avskrivningar och nedskrivningar	-14,9	-15,1	-57,2	-64,8
Omklassificeringar annat tillgångsslag	0,0	0,0	0,0	0,0
<b>Summa fastigheter för affärsverksamheter</b>	<b>830,8</b>	<b>824,2</b>	<b>1 545,7</b>	<b>1 549,1</b>
<b>Publika fastigheter</b>				
Redovisat värde vid årets början	520,4	610,1	520,4	610,1
Investeringar	115,1	28,6	115,1	28,6
Avyttrat och ut-rangerat	0,0	0,0	0,0	0,0
Avskrivningar och nedskrivningar	-25,5	-30,0	-25,5	-30,0
Omklassificeringar annat tillgångsslag	0,0	0,0	0,0	0,0
<b>Summa publika fastigheter</b>	<b>610,1</b>	<b>608,6</b>	<b>610,1</b>	<b>608,6</b>



<b>Not 11 forts</b>				
(Miljoner kronor)	Kommun 2021	Kommun 2022	Koncern 2021	Koncern 2022
<b>Övriga fastigheter</b>				
Redovisat värde vid årets början	0,2	0,1	0,2	0,1
Investeringar	0,0	0,0	0,0	0,0
Avyttrat och ut-rangerat	0,0	0,0	0,0	0,0
Avskrivningar och nedskrivningar	-0,1	-0,1	-0,1	-0,1
Omklassificeringar annat tillgångsslag	0,0	0,0	0,0	0,0
<b>Summa övriga fastigheter</b>	<b>0,1</b>	<b>0,0</b>	<b>0,1</b>	<b>0,0</b>
<b>Pågående investeringar</b>	<b>204,7</b>	<b>459,8</b>	<b>237,0</b>	<b>518,1</b>
<b>Summa mark, byggnader och tekniska anläggningar</b>	<b>3 034,3</b>	<b>3 237,3</b>	<b>3 964,8</b>	<b>4 203,5</b>

<b>Not 12 Maskiner och inventarier</b>				
(Miljoner kronor)	Kommun 2021	Kommun 2022	Koncern 2021	Koncern 2022
<b>Maskiner och inventarier</b>				
Redovisat värde vid årets början	66,2	64,1	74,5	71,2
Investeringar	14,3	18,4	14,7	21,5
Avskrivningar och nedskrivningar	-15,7	-15,0	-17,2	-16,6
Avyttrat och ut-rangerat	-0,7	0,0	-0,7	0,0
<b>Summa maskiner och inventarier</b>	<b>64,1</b>	<b>67,5</b>	<b>71,2</b>	<b>76,1</b>
<b>Fordon</b>				
Redovisat värde vid årets början	0,6	3,6	4,1	7,1
Investeringar	3,6	0,0	3,6	0,0
Avskrivningar och nedskrivningar	-0,6	-0,6	-0,6	-0,7
<b>Summa fordon</b>	<b>3,6</b>	<b>2,9</b>	<b>7,1</b>	<b>6,4</b>
<b>Förbättringsutgifter annans fastighet</b>				
Redovisat värde vid årets början	0,0	0,0	0,0	0,0
Investeringar	0,0	0,0	0,0	0,0
Avskrivningar och nedskrivningar	0,0	0,0	0,0	0,0
<b>Summa förbättringsutgifter annans fastighet</b>	<b>0,0</b>	<b>0,0</b>	<b>0,0</b>	<b>0,0</b>
<b>Summa maskiner och inventarier</b>	<b>67,7</b>	<b>70,4</b>	<b>78,3</b>	<b>82,5</b>

<b>Not 13 Finansiella anläggningstillgångar</b>				
(Miljoner kronor)	Kommun 2021	Kommun 2022	Koncern 2021	Koncern 2022
<b>Aktier och andelar</b>				
<i>Andelar i koncernföretag</i>				
Lerum Energi AB	29,4	29,4	0,0	0,0
<i>Andelar i intresseföretag</i>				
Förorterernas Bostads AB (FÖRBO)	4,1	4,1	4,1	4,1
<i>Andelar i ekonomiska föreningar</i>				
Andelar i bostadsrätter	0,7	0,7	0,7	0,7
<i>Andelar i övriga företag</i>				
AB Aspenäs Villastad	5,0	5,0	5,0	5,0
Renova AB	0,3	0,3	0,3	0,3
GRYAAB	0,4	0,4	0,4	0,4
Floda Nova Sportcenter AB	2,0	2,0	2,0	2,0
Räddningstjänsten Storgöteborg (RSG)	4,9	4,9	4,9	4,9
Kommuninvest	24,8	29,1	24,8	29,1
Övriga finansiella företag	0,0	0,0	0,0	0,0
<b>Summa aktier och andelar</b>	<b>71,6</b>	<b>75,9</b>	<b>42,2</b>	<b>46,5</b>
<b>Långfristiga fordringar</b>				
KB Hedehem	188,9	181,0	0,0	0,0
Floda Nova hallen	23,0	23,0	23,0	23,0
Övriga långfristiga fordringar	1,5	1,3	4,8	1,3
<b>Summa långfristiga fordringar</b>	<b>213,4</b>	<b>205,2</b>	<b>27,8</b>	<b>23,5</b>
<b>Summa finansiella anläggningstillgångar</b>	<b>285,0</b>	<b>281,2</b>	<b>70,0</b>	<b>70,8</b>

<b>Not 14 Förråd samt exploatering</b>				
(Miljoner kronor)	Kommun 2021	Kommun 2022	Koncern 2021	Koncern 2022
<b>Förråd</b>	1,3	2,1	1,3	7,4
Exploaterings-tillgångar	20,2	0,0	24,4	0,0
<b>Summa förråd samt exploatering</b>	<b>21,5</b>	<b>2,1</b>	<b>25,7</b>	<b>7,4</b>

<b>Not 15 Fordringar</b>				
(Miljoner kronor)	Kommun 2021	Kommun 2022	Koncern 2021	Koncern 2022
Kundfordringar	50,1	54,2	77,8	68,7
Skattefordringar	75,3	143,8	78,7	147,4
Förutbetalda kostnader och upplupna intäkter	110,2	111,8	150,6	153,3
Övriga kortfristiga fordringar	73,9	95,4	30,9	35,2
<b>Summa fordringar</b>	<b>309,4</b>	<b>405,2</b>	<b>337,9</b>	<b>404,4</b>

<b>Not 16 Kortfristiga placeringar</b>				
(Miljoner kronor)	Kommun 2021	Kommun 2022	Koncern 2021	Koncern 2022
<b>Ingående värde placeringar för framtida pensionsutbetalningar</b>	<b>247,8</b>	<b>289,6</b>	<b>247,8</b>	<b>289,6</b>
Disposition ur pensionsfonden	0,0	0,0	0,0	0,0
Årets värdeförändring	41,8	- 11,3	41,8	- 11,3
<b>Utgående värde placeringar för framtida pensionsutbetalningar</b>	<b>289,6</b>	<b>278,3</b>	<b>289,6</b>	<b>278,3</b>

<b>Not 17 Kassa och bank</b>				
(Miljoner kronor)	Kommun 2021	Kommun 2022	Koncern 2021	Koncern 2022
Koncernkonto	183,9	109,3	193,0	124,0
Kassa, bank- och postgiro	0,0	0,0	0,0	0,0
<b>Summa kassa och bank</b>	<b>183,9</b>	<b>109,3</b>	<b>193,0</b>	<b>124,0</b>

<b>Not 18 Eget kapital</b>				
(Miljoner kronor)	Kommun 2021	Kommun 2022	Koncern 2021	Koncern 2022
Ingående eget kapital	887,0	1 202,7	1 116,8	1 462,6
Övriga justeringar		0,5		- 2,9
Årets resultat	315,7	87,6	345,8	118,4
<i>Andel av årets resultat som avser resultatutjämningsreserv</i>	<i>0,0</i>	<i>45,5</i>	<i>0,0</i>	<i>45,5</i>
<b>Summa eget kapital</b>	<b>1 202,7</b>	<b>1 290,8</b>	<b>1 462,6</b>	<b>1 578,0</b>
Specifikation av resultatutjämningsreserv				
Ingående resultatutjämningsreserv	0,0	0,0	0,0	0,0
Årets förändring av resultatutjämningsreserv	0,0	45,5	0,0	45,5
Summa utgående utjämningsreserv	0,0	45,5	0,0	45,5

<b>Not 19 Avsättningar för pensioner och liknande förpliktelser</b>				
(Miljoner kronor)	Kommun 2021	Kommun 2022	Koncern 2021	Koncern 2022
<b>Ingående avsättning till pensioner inkl löneskatt</b>	<b>180,6</b>	<b>206,9</b>	<b>180,6</b>	<b>206,9</b>
Nyintjänad pension, varav				
förmånsbestämd				
ålderspension	16,0	10,4	16,0	10,4
särskild avtalspension	0,6	0,0	0,6	0,0
efterlevnadspension	0,3	0,0	0,3	0,0
övrigt	-0,5	0,0	-0,5	0,0
Årets utbetalningar	-5,2	-5,5	-5,2	-5,5
Ränte och basbeloppsuppräknig	2,4	4,0	2,4	4,0
Ändrat livslängdsantagande i RIPS	7,6	0,0	7,6	0,0
Förändring av löneskatt	5,0	2,2	5,0	2,2
<b>Summa avsatt till pensioner inkl löneskatt</b>	<b>206,9</b>	<b>218,1</b>	<b>206,9</b>	<b>218,1</b>
<b>Ingående ansvarsförbindelse pensioner inkl löneskatt</b>	<b>674,6</b>	<b>660,7</b>	<b>674,6</b>	<b>660,7</b>
Ränte och basbeloppsuppräknig	9,4	14,9	9,4	14,9
Pension till efterlevande	0,0	0,0	0,0	0,0
Årets utbetalningar	-36,8	-36,4	-36,8	-36,4
Övrigt	-0,6	1,0	-0,6	1,0
Ändrat livslängdsantagande i RIPS	16,8	0,0	16,8	0,0
Förändring av löneskatt	-2,7	-4,9	-2,7	-4,9
<b>Summa ansvarsförbindelse till pensioner inkl löneskatt</b>	<b>660,7</b>	<b>635,3</b>	<b>660,7</b>	<b>635,3</b>
<b>Omställningsstöd</b>	<b>0,0</b>	<b>4,9</b>	<b>0,0</b>	<b>4,9</b>
<b>Summa avsättning samt ansvarsförbindelse pensioner inkl löneskatt</b>	<b>867,6</b>	<b>858,3</b>	<b>867,6</b>	<b>858,3</b>

<b>Not 20 Övriga avsättningar</b>				
(Miljoner kronor)	Kommun 2021	Kommun 2022	Koncern 2021	Koncern 2022
Övriga avsättningar	8,5	108,8	8,5	108,8
Latent skatt	0,0	0,0	75,7	80,1
Medfinansiering av statlig infrastruktur	24,7	21,0	24,7	21,0
<b>Summa övriga avsättningar</b>	<b>33,2</b>	<b>129,8</b>	<b>108,9</b>	<b>209,9</b>

<b>Not 21 Långfristiga skulder</b>				
(Miljoner kronor)	Kommun 2021	Kommun 2022	Koncern 2021	Koncern 2022
Reverslån	1 353,5	910,3	1 581,0	1 120,3
Övriga långfristiga skulder	13,5	12,1	13,5	12,1
VA fond	34,1	64,7	34,1	64,7
<b>Summa</b>	<b>1 401,2</b>	<b>987,0</b>	<b>1 628,7</b>	<b>1 197,1</b>
<b>Förutbetalda intäkter som regleras över flera år</b>				
<i>Förutbetalda investeringsbidrag ingående värde</i>	36,8	35,4	36,8	35,4
Nya investeringsbidrag under året	0,0	2,0	0,0	2,0
Resultatförda investeringsbidrag	-1,4	-1,4	-1,4	-1,4
<b>Summa förutbetalda investeringsbidrag</b>	<b>35,4</b>	<b>35,9</b>	<b>35,4</b>	<b>35,9</b>
<i>Förutbetalda anslutningsavgifter ingående värde</i>	126,5	151,4	126,5	151,4
Nya anslutningsavgifter under året	27,8	0,3	27,8	0,3
Resultatförda avgifter	-2,9	-3,3	-2,9	-3,3
<b>Summa förutbetalda anslutningsavgifter</b>	<b>151,4</b>	<b>148,4</b>	<b>151,4</b>	<b>148,4</b>
<b>Summa långfristiga skulder</b>	<b>1 587,9</b>	<b>1 171,3</b>	<b>1 815,4</b>	<b>1 381,3</b>

<b>Not 22 Kortfristiga skulder</b>				
<b>(Miljoner kronor)</b>	<b>Kommun</b>	<b>Kommun</b>	<b>Koncern</b>	<b>Koncern</b>
	<b>2021</b>	<b>2022</b>	<b>2021</b>	<b>2022</b>
Leverantörsskulder	123,6	156,6	154,5	172,8
Kommunalskatt	23,4	0,0	23,4	0,0
Personalens skatter och avgifter	97,9	99,0	97,9	99,0
Semesterersättning och okompenserad övertid	94,7	90,9	94,7	90,9
Upplupen avgiftsbestämmd ålderspension	51,9	54,0	51,9	54,0
Förutbetalda intäkter och upplupna kostnader	47,3	52,8	84,5	92,1
Kortfristig del av långfristig skuld	0,0	443,3	0,0	533,3
Övrigt	61,4	37,2	197,9	101,5
Minoritetsintresse i LEAB	–	–	–	–
<b>Summa kortfristiga skulder</b>	<b>500,1</b>	<b>933,7</b>	<b>704,9</b>	<b>1 143,6</b>

<b>Not 23 Borgensförbindelser</b>				
<b>(Miljoner kronor)</b>	<b>Kommun</b>	<b>Kommun</b>	<b>Koncern</b>	<b>Koncern</b>
	<b>2021</b>	<b>2022</b>	<b>2021</b>	<b>2022</b>
<i>Koncernföretag</i>				
Lerum energi AB	300,0	300,0	0,0	0,0
<i>Övriga företag</i>				
GRYAAB	0,0	0,0	0,0	0,0
Renova AB	0,6	0,6	0,6	0,6
<i>Övriga förbindelser</i>				
Förlustansvar egna hem	0,0	0,0	0,0	0,0
Sociala ändamål	1,0	1,0	1,0	1,0
Idrottsföreningar	0,5	0,5	0,5	0,5
RSG (Räddningstjänsten StorGöteborg)	7,4	6,8	7,6	6,8
<b>Summa borgensförbindelser</b>	<b>309,5</b>	<b>308,9</b>	<b>9,7</b>	<b>8,9</b>

## RESULTATRÄKNING ENLIGT BLANDMODELLEN

Resultaträkning enligt blandmodellen		
(Miljoner kronor)	Kommun 2021	Kommun 2022
Verksamhetens intäkter	659,2	578,5
Verksamhetens kostnader	-2 984,0	-3 239,0
Avskrivningar och nedskrivningar	-120,9	-123,9
<b>Verksamhetens nettokostnader</b>	<b>-2 445,6</b>	<b>-2 784,8</b>
Skatteintäkter	2 299,8	2 439,6
Generella statsbidrag och utjämning	402,1	417,8
<b>Verksamhetens resultat</b>	<b>256,2</b>	<b>71,5</b>
Finansiella intäkter	54,2	15,7
Finansiella kostnader	-8,6	-25,9
Resultat efter finansiella poster	301,8	62,8
<i>varav jämförelsestörande poster</i>	119,1	-112,1
<b>Årets resultat</b>	<b>301,8</b>	<b>62,8</b>

## BALANSRÄKNING ENLIGT BLANDMODELLEN

(Miljoner kronor)	Kommun 2021	Kommun 2022
<b>TILLGÅNGAR</b>		
<b>Anläggningstillgångar</b>		
Immateriella anläggningstillgångar	0,1	0,1
Materiella anläggningstillgångar	3 102,0	3 307,7
<i>varav mark, byggnader och tekniska anläggningar</i>	3 034,3	3 237,3
<i>varav maskiner och inventarier</i>	67,7	70,4
Finansiella anläggningstillgångar	285,0	281,2
<b>Summa anläggningstillgångar</b>	<b>3 387,1</b>	<b>3 589,0</b>
<b>Omsättningstillgångar</b>		
Förråd och exploatering	21,5	2,1
Fordringar	309,4	405,2
Kortfristiga placeringar	289,6	278,3
Kassa och bank	183,9	109,3
<b>Summa omsättningstillgångar</b>	<b>804,3</b>	<b>795,0</b>
<b>SUMMA TILLGÅNGAR</b>	<b>4 191,5</b>	<b>4 383,9</b>
<b>EGET KAPITAL, AVSÄTTNINGAR OCH SKULDER</b>		
<b>Eget kapital</b>		
Årets resultat	301,8	62,8
Övrigt eget kapital	1 561,6	1 863,4
<b>Summa eget kapital</b>	<b>1 863,4</b>	<b>1 926,2</b>
<b>Avsättningar</b>		
Avsättningar för pensioner och liknande förpliktelser	206,9	222,9
Andra avsättningar	33,2	129,8
<b>Summa avsättningar</b>	<b>240,1</b>	<b>352,7</b>
<b>Skulder</b>		
Långfristiga skulder	1 587,9	1 171,3
Kortfristiga skulder	500,1	933,7
<b>Summa skulder</b>	<b>2 088,0</b>	<b>2 105,0</b>
<b>SUMMA EGET KAPITAL, AVSÄTTNINGAR OCH SKULDER</b>	<b>4 191,5</b>	<b>4 383,9</b>
<b>PANTER OCH ANSVARSFÖRBINDELSER</b>		
Panter och därmed jämförliga säkerheter	309,5	308,9
Ansvarsförbindelsen	660,7	635,4

## INVESTERINGSREDOVISNING

Investeringsuppföljning Lerums kommun			
	Budget 2022	Utfall 2022	Resultat 2022
<b>Sektorernas löpande verksamhetsinvesteringar</b>			
-varav SO, SoU, SB och Lär		-26,8	
<b>Sektor samhällsbyggnad förvaltningsövergripande investeringar</b>			
-varav verksamhetslokaler inkl fastighet		-147,7	
-varav samhällsbyggande verksamhet		-50,4	
-varav VA och renhållning		-92,4	
<b>Summa investeringar</b>		<b>-317,3</b>	
Investeringar inom exploateringsprojekt		-23,5	
<b>Summa investeringar inkl. investeringar exploatering</b>		<b>-340,8</b>	
VA anslutningsavgifter		12,2	
<b>Summa investeringar inkl. exploatering och anslutningsavgifter VA</b>	<b>-405,0</b>	<b>-328,6</b>	<b>76,4</b>

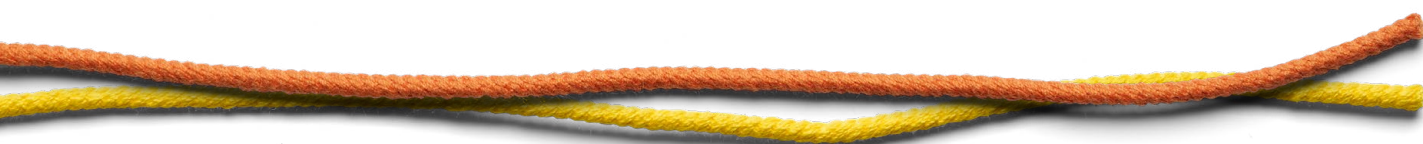
## EXPLOATERINGSPROJEKT

Totalt pågående i exploateringsprojekt	Utfall innevarande år	Totalt utfall
<b>Kassaflöde</b>		
Inbetalningar	-0,2	32,6
Utbetalningar	28,4	-24,5
<b>Summa kassaflöde</b>	<b>28,2</b>	<b>8,1</b>
Varav kommunala tillgångar inom ramen för exploateringsprojekt		
Investeringsbidrag och anslutningsavgifter	0,0	0,0
Anläggningstillgångar	4,3	-5,6
<b>Summa balansräkning (kommunala anläggningstillgångar)</b>	<b>4,3</b>	<b>-5,6</b>
Effekter på resultaträkningen (vid slutredovisning)		
Intäkter från markförsäljning	-0,2	32,6
Kostnader iordningsställande av mark	24,1	-18,9
<b>Summa exploateringsresultat</b>	<b>23,9</b>	<b>13,7</b>



# REDOVISNINGSPRINCIPER

Lerums kommun följer Lag om kommunal bokföring och redovisning (LKBR) med undantag för redovisning av pensioner intjänade före 1998. Kommunen följer även, om inget annat anges nedan, de rekommendationer som Rådet för kommunal redovisning (RKR) lämnar samt övrig redovisningspraxis.



## ALLMÄNT

I allt väsentligt har kostnader och intäkter hänförliga till redovisningsåret bokförts på rätt år. Tillgångar och skulder har, där inget annat anges i redovisningsprinciperna, upptagits till anskaffningsvärde.

## JÄMFÖRELSESTÖRANDE POSTER

För att en post ska ses som jämförelsestörande ska det/den inte betraktas som normal verksamhet och uppgå till ett väsentligt belopp. Slutredovisning av exploateringsprojekt redovisas alltid som jämförelsestörande post. Årets jämförelsestörande poster redovisas i not 8.

## SAMMANSTÄLLDA RÄKENSKAPER

I kommunens sammanställda räkenskaper ingår de bolag i vilka kommunen har ett väsentlig inflytande det vill säga Lerum Energi AB och KB Hedeheim. I övriga företag, där kommunen innehar aktier anses kommunen, enligt LKBR, inte ha väsentligt inflytande och företaget har inte särskild betydelse för kommunens verksamhet eller ekonomi och därmed ingår de inte i de sammanställda räkenskaperna.

Vid upprättande av de sammanställda räkenskaperna har proportionell konsolidering använts. Det innebär att tillgångar, skulder och resultat tagits upp i proportion till kommunens ägda andel av det kommunala koncernföretaget i den sammanställda resultat- och balansräkningen samt kassaflödesanalysen.

Ekonomiska mellanhavanden mellan kommunen och koncernföretagen eller mellan koncernföretagen har eliminerats. Det har inte skett några justeringar på grund av skillnader i redovisningsprinciper mellan kommunen och koncernföretagen då det inte har någon väsentlig påverkan på de sammanställda räkenskaperna eller de antagna finansiella målen.

## VÄRDERING AV ANLÄGGNINGSTILLGÅNGAR

Anläggningstillgångar har i balansräkningen värderats till anskaffningsvärdet med avdrag för avskrivningar och eventuella nedskrivningar. Kommunens beloppsgräns för investeringar är två tredjedelars prisbasbelopp. Vid större inventarieanskaffning gäller beloppsgränsen det samlade anskaffningsvärdet. Investeringen ska även ha en ekonomisk livslängd som överstiger tre år för att klassificeras som en anläggningstillgång, samt att det är sannolikt att de framtida ekonomiska fördelarna eller servicepotential av tillgången kommer kommunen till del

## AVSKRIVNINGAR

Avskrivningstiderna baseras på en schabloniserad bedömning av den tid respektive tillgångstyp nyttjas. Avskrivningstiderna har fastställts med utgångspunkt från RKR:s idéskrift om avskrivningar, men med en egen bedömning av tillgångarnas beräknade nyttjandetid i Lerum. I kommunen tillämpas normalt följande avskrivningstider:

Mark och konst	0 år
Datorer och övrig IT-utrustning	3 år
Inventarier, fordon och maskiner	5 till 10 år
Verksamhetsfastigheter (förråd), Till- och ombyggnader, Gång- och cykelvägar, Fritidsanläggningar	10 till 100 år
Verksamhetsfastigheter (skolor, förskolor och äldreboenden) samt Affärsfastigheter (vatten- och avloppsledning)	10 till 100 år

Sen 2016 har kommunen tillämpat komponentavskrivning på nyanskaffade verksamhetsfastigheter, vägar samt vatten- och avloppsanläggningar.

## LÅNEKOSTNADER I SAMBAND MED INVESTERING

I de fall en investering tar två år eller mer att färdigställa och den upparbetade investeringsutgiften uppgår till 20 miljoner kronor eller mer kan en investering, enligt kommunens investeringsanvisning, belastas med räntekostnader. En förutsättning är att kommunen har haft externa räntekostnader som minst motsvarar investeringens räntekostnader. Under 2022 har inga räntekostnader belastat anskaffningsvärdet istället för resultatet.

## SKATTEINTÄKTER

Redovisade skatteintäkter utgörs av årets preliminära skatteinbetalningar, prognostiserad slutavräkning för redovisningsåret samt en justering av föregående bokslutsårs skatteintäkter. Lerums kommun använder sig av Sveriges kommuner och regioners skatteunderlagsprognos per december för beräkning av skattens slutavräkning.

## INVESTERINGS- OCH EXPLOATERINGSINTÄKTER

Anslutningsavgifter och investeringsbidrag bruttoredo visas och intäktförs över anläggningstillgångens hela livslängd. Gatukostnadsersättningar och exploateringsbidrag intäktförs i sin helhet i samband med att projekt avslutas.

## REDOVISNING AV EXPLOATERINGSVERKSAMHET

Kostnader och intäkter för pågående exploateringsprojekt redovisas som omsättningstillgångar. Enligt lag ska intäkter från försäljning av mark samt kostnaderna för iordningsställande av mark redovisas i resultaträkningen i direkt anslutning till försäljningen. Då det kan vara förenat med en risk i att beräkna kostnaderna, och därmed även vinsten på ett tillförlitligt sätt innan hela, eller större etapper, färdigställts har Lerums kommun valt att det är först när hela eller större etapper av ett projekt färdigställts som slutredovisning av exploateringsprojekt sker. Kommunen avviker i detta fall mot RKR:s rekommendation om intäkter (R2) som säger att försäljning av mark ska redovisas i resultaträkningen direkt i anslutning till försäljningen.

## AVSÄTTNING FÖR PENSIONER

Enligt lagen om kommunal redovisning ska pensionsförpliktelser som tjänats in före år 1998 inte tas upp som skuld eller avsättning. Lerums kommunstyrelse har beslutat att från och med 2004 redovisa hela pensionsåtagandet som en avsättning i balansräkningen, trots att det strider mot gällande lagstiftning. Motivet är att ge en rättvisande bild av kommunens finansiella ställning och minska den framtida belastningen på kommunen när utbetalningarna av pensioner ökar. De pensioner som intjänats efter 1998 redovisas enligt de föreskrifter som RKR fastställt. Den årliga förändringen av kommunens samlade pensionsavsättning redovisas bland verksamhetens kostnader i resultaträkningen. Den individuella delen redovisas som en kortfristig skuld i bokslutet och betalas ut under efterföljande år. Det beräkningsunderlag som använts i bokslutet för att ge en prognos för pensionsavsättningen kommer från KPA och följer RIPS 21. Särskild löneskatt på pensioner har beaktats på samtliga pensionsavsättningar.

## ÖVRIGA AVSÄTTNINGAR

Avsättningar redovisas när kommunen har en befintlig förpliktelse (legal eller informell) och som en följd av en inträffad händelse, det är sannolikt att ett utflöde av resurser kommer att krävas för att reglera förpliktelsen. För att en avsättning ska kunna redovisas ska även en tillförlitlig uppskattning av beloppet kunna göras. Kommunens avsättningar har skett med det belopp som är den bästa uppskattningen av det som krävs för att reglera den befintliga förpliktelsen på balansdagen. Årets gjorda avsättningar redovisas i not 19.

## LERUMS KOMMUNS PENSIONS FOND

År 2002 upprättades en värdepappersportfölj för att minska likviditetsbelastningen i samband med ökade pensionsutbetalningar kopplade till pensionsåtaganden uppkomna före år 1998.

Värdepappersportföljen benämns Lerums kommuns pensionsfond och har en egen placeringspolicy. Portföljen består av värdepapper som handlas på öppen marknad och med olika egenskaper vad gäller avkastning och risk. Tillgångsallokeringen uttrycks som en normalportfölj. Om avvikelse från normalportföljens fördelning uppstår till följd av värdeförändring korrigeras detta genom rebalansering. Pensionsfonden värderas kollektivt. Fonden redovisas som omsättningstillgång. Instrument ingående i portföljen består av fondandelar som handlas på en aktiv marknad och värderas till verkligt värde.

## LEASING

Ett finansiellt leasingavtal är ett avtal enligt vilket de ekonomiska risker och fördelar som förknippas med ägandet av en tillgång i allt väsentligt överförs från leasegivaren till leasetagaren. Övriga leasingavtal klassificeras som operationella leasingavtal. Samtliga leasingavtal redovisas enligt reglerna för operationell leasing. Leasingavgifter vid operationella leasingavtal kostnadsförs linjärt över leasingperioden, såvida inte ett annat systematiskt sätt bättre återspeglar användarens ekonomiska nytta över tiden.

## BIDRAG TILL STATLIG INFRASTRUKTUR

Bidrag till statlig infrastruktur består av tre olika projekt som har kostnadsförts direkt över resultatet.

Projekt	Beslut fattat i KS den	Kostnad enligt avtal
GC Olofstorpsvägen – vägplan, bygghandling och produktion	2020-06-17	8 300 000
Tilläggsbeslut		100 000
Varav utbetalt		-921 910
Kvar		7 478 090
Trafikplats Kastenhof	2019-06-19	5 525 000
Varav utbetalt		-5 525 000
Kvar		0
Korsningar, Gråbovägen – Olstorpsvägen – Lundbyvägen	2019-03-20	16 300 000
Varav utbetalt		-2 793 158
Kvar		13 506 842

# VATTEN OCH AVLOPPSVERKSAMHET

Vatten- och avloppsverksamheten har fungerat bra under året. Uppdraget är att verka för en god försörjning enligt lagen om allmänna vattentjänster, övriga bestämmelser och direktiv. I uppdraget ingår att producera och leverera dricksvatten med hög kvalitet och med hög leveranssäkerhet, och att avleda avloppsvatten för rening för att sedan återföra vattnet till naturen utan påverkan på hälsa eller miljö.

Ny digital teknik, digitala vattenmätare, håller på att installeras hos abonnenter i kommunen. Med de digitala vattenmätarna kan kommunen upptäcka små hål i vattenledningar och avläsning av vattenförbrukning kan ske automatiskt. Under året har det varit svårt att få komponenter till de digitala vattenmätarna, därför har uppsättningstakten varit lägre än normalt.

Luftvattenspolningen har fortsatt som planerat i Floda och Tollered. Luftvattenspolningen är klar i båda tätorterna och arbetet har gått bra. Det planerade projektet Trastvägen i Floda har inte påbörjats.

Åtgärder har genomförts under året för att öka IT-säkerheten. Även skalskyddet är förhöjt på olika anläggningar. Vid årsskiftet 2022/2023 inträder ändringar i lagen om allmänna vattentjänster, som riksdagen har beslutat om. Det innebär bland annat att alla kommuner ska ta fram en vattentjänstplan under 2023. Lerums kommun har påbörjat det arbetet.

Rivning av ett av kommunens gamla reningsverk har påbörjats för att göra det möjligt för framtida exploatering. På ett av kommunens vattenverk genomfördes ett kapacitetstest under året, för att få en uppfattning om vad verket kan leverera för produktion.

Efter besiktning av ett vattenverk genomfördes en betongrenoveringen under året, då även fasad och tak på byggnaden renoverades.

## EKONOMI

Vatten och avloppsverksamheten landade på ett negativt resultat på 6,9 miljoner kronor vilket är lägre än budgeterat. Det beror framförallt på återbetalningar till abonnenter. I december 2020 beslutade kommunfullmäktige att medge avsättning av medel i investeringsfond inom ramen för lag (2006:412) om allmänna vattentjänster för att möta framtida kapitalkostnader för nytt vattenverk. Det innebär att vatten- och avloppsverksamhetens investeringsfond uppgår till 64,7 miljoner kronor vid årets slut. Varav 31,5 miljoner kronor avser Gråbos nya vattenverk och resterande investeringsfond för Gryaab tunnel.

## RESULTATRÄKNING VA

Resultaträkning VA			
(mnkr)	Not	2021	2021
Verksamhetens intäkter	1	82,6	94,5
Verksamhetens kostnader	2	-61,2	-72,0
Avskrivningar	3	-13,7	-15,5
Verksamhetens nettokostnad		7,7	7,0
Finansiella kostnader	4	-7,7	-7,0
<b>Årets resultat</b>		<b>0,0</b>	<b>0,0</b>

## BALANSRÄKNING VA

Balansräkning VA			
(mnkr)	Not	2021	2022
Tillgångar			
<i>Anläggningstillgångar</i>			
Materiella anläggningstillgångar	5	890,5	944,4
Kortfristiga fordringar			
Omsättningstillgångar			
<b>Summa tillgångar</b>		<b>890,5</b>	<b>944,4</b>
<i>Eget kapital och skulder</i>			
Eget kapital			
Ingående eget kapital		0,0	0,0
Årets resultat		0,0	0,0
<b>Summa eget kapital</b>		<b>0,0</b>	<b>0,0</b>
<i>Skulder</i>			
Skuld till VA kollektivet	6	-72,5	-64,7
Ej aktiverade anslutningsavgifter		0,0	0,0
Periodiserade anslutningsavgifter		-151,4	-148,4
Lån av Lerums kommun		-666,6	-731,3
<b>Summa skulder</b>		<b>-890,5</b>	<b>-944,4</b>
<b>Summa eget kapital och skulder</b>		<b>-890,5</b>	<b>-944,4</b>

## NOTER

Not 1 Verksamhetens intäkter		
(mnkr)	2021	2022
Brukningsavgifter	89,6	83,7
Förändring av skuld till VA-kollektivet	-11,1	6,9
lanspråktagande investeringsfond	0,9	0,9
Övriga ersättningar	3,2	3,0
<b>Summa</b>	<b>82,6</b>	<b>94,5</b>

Not 2 Verksamhetens kostnader		
(mnkr)	2021	2022
Personalkostnader	22,8	25,1
Entreprenader och köp av verksamhet	29,0	32,8
Övriga externa kostnader	9,4	14,1
<b>Summa</b>	<b>61,2</b>	<b>72,0</b>

I ovanstående ingår kommun interna kostnader för administration, personal, ekonomi, IT, lokalhyra, städning m.m...

Not 3 Avskrivningar	
Anläggningstillgångar skrivs av enligt plan med rak nominell avskrivningsmetod över den förväntade nyttjandeperioden.	
Följande huvudsakliga avskrivningstider tillämpas:	
Gryaab tunnel	100
VA-ledningar/serviser, år	70
Byggnader och tekniska anl, år	30-50
Inventarier, maskiner, år	3-10
Fordon, år	10

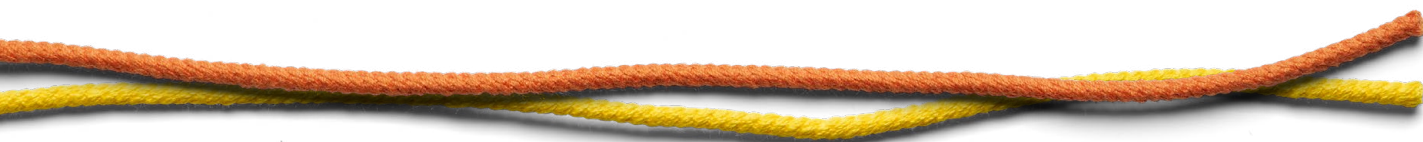
Not 4 Finansiella kostnader	
Verksamheten belastas med kommunens internränta på bokfört värde på aktiverade anläggningstillgångar.	
Kommunens internräntesats uppgick år 2022 till 1,0 procent.	
Totalt belastades VA-verksamheten med en internränta på 7,0 miljoner kronor.	

Not 5 Anläggningstillgångar		
(mnkr)	2021	2022
Anläggningar för affärsverksamhet	841,2	834,8
Pågående investeringar	43,0	103,6
Maskiner och inventarier	6,3	5,4
Fordon	0,0	0,6
<b>Summa</b>	<b>890,5</b>	<b>944,4</b>

Not 6 Skuld till VA-kollektivet		
(mnkr)	2021	2022
Investeringsfond	34,1	64,7
Överuttag	38,4	0,0
Underuttag	0,0	0,0
<b>Summa</b>	<b>72,5</b>	<b>64,7</b>

# BILAGA

## VERKSAMHETSPLANENS INDIKATORER INKLUSIVE RESULTAT OCH VIKTNING



### INLEDNING

Uppföljningen i verksamhetsberättelsen för 2022 visar på resultatet av genomförandet av kommunstyrelsens verksamhetsplan. I uppföljningen presenteras kommunfullmäktiges 16 politiska viljeinriktningar samt utfall på de indikatorer som kommunstyrelsen valt för att mäta måluppfyllelse av viljeinriktningarna.

Indikatorernas vikt avgör i hur stor utsträckning den påverkar avgörande av måluppfyllelsen för den politiska viljeinriktningen. Kommunstyrelsen tillämpar en kvalitativ rimlighetsbedömning vad gäller de resultat som hamnar mycket nära målnivån. Grön markering i tabellen anger godkänt resultat. Röd markering anger inte godkänt resultat.

### UTBILDNING

#### FÖRSKOLA

Indikatorer	Mål 2022	Utfall 2022	Viktning
Normer och värden (GR)	Minst plats 3 i GR	Plats 5	25%
Värdegrund och uppdrag (GR)	Minst plats 3 i GR	Plats 1	25%
Omsorg, utveckling och lärande (GR)	Minst plats 3 i GR	Plats 2	25%
Andel barn som fått plats på förskola på önskat datum. (Egen mätning)	80%	97%	25%



## SKOLA

Indikatorer	Mål 2022	Utfall 2022	Viktning
Elever i åk 3 som deltagit i alla delprov som klarat alla delprov för ämnesprovet i svenska och svenska som andraspråk, kommunala skolor, andel (%) (Skolverket och SCB)	Bland de 25 % bästa kommunerna i landet (gränsvärde 73%)	78%	10%
Elever i åk 3 som deltagit i alla delprov som klarat alla delprov för ämnesprovet i matematik, kommunala skolor, andel (%) (Skolverket och SCB)	Bland de 25 % bästa kommunerna i landet (gränsvärde 70%)	69%	10%
Elever i åk 6 med lägst betyget E i svenska, kommunala skolor, andel (%) (Skolverket)	Bland de 25 % bästa kommunerna i landet (gränsvärde 93,6%)	88%	5%
Elever i åk 6 med lägst betyget E i matematik, kommunala skolor, andel (%) (Skolverket)	Bland de 25 % bästa kommunerna i landet (gränsvärde 89,6%)	89%	5%
Elever i år 9 meritvärde kommunala skolor (exkl. nyinvandrade och okänd bakgrund), genomsnitt (17 ämnen) (Skolverket)	Bland de 25 % bästa kommunerna i landet (gränsvärde 229)	231,2	35%
Elever i år 9 som är behöriga till yrkesprogram (exkl. nyinvandrade och okänd bakgrund), kommunala skolor, andel (%) (Skolverket)	Bland de 25 % bästa kommunerna i landet (89%)	87,3%	15%
Gymnasieelever med examen inom 4 år, kommunala skolor, andel (%) (SCB)	Bland de 25 % bästa kommunerna i landet (75,6%)	70,8%	10%
Andel elever antagna till år 1 på Lerums gymnasium av samtliga Lerumsungdomar som antagits till år 1 på gymnasiet.	55%	52%	10%

## STÖD OCH OMSORG

### NÖJDHET

Indikatorer	Mål 2022	Utfall 2022	Viktning
Brukarbedömning hemtjänst äldreomsorg - helhetssyn, andel (%) (Socialstyrelsen)	90%	88% (kvinnor 88% män 88%)	30%
Brukarbedömning särskilt boende äldreomsorg - helhetssyn, andel (%) (Socialstyrelsen)	90%	83% (kvinnor 85% män 80%)	30%
Brukarbedömning boende LSS totalt – Brukaren trivs alltid hemma, andel (%)	80%	71% (kvinnor 63% män 80%)	20%
Brukarbedömning daglig verksamhet LSS – Brukaren trivs alltid på sin Dagliga verksamhet, andel (%)	85%	82% (kvinnor 78% Män 84%)	20%

### ANHÖRIGA

Indikatorer	Mål 2022	Utfall 2022	Viktning
Snittbetyg avseende anhörigvårdande personer nöjdhet med stöd. (Egen enkät/mätning)	Över 4,3	4,3	40%
Snittbetyg avseende bemötande från kommunens personal. (Egen mätning)	Över 4,3	4,2	60%

## DEMENSVÅRD

Indikatorer	Mål 2022	Utfall 2022	Viktning
Andel personer på särskilt boende med beteendemässiga och psykiska symtom vid demens där multiprofessionellt team deltagit under hela BPSD-processen. (BPSD-registret)	75%	63% (sep-nov 84%)	40%
Andel enheter som arbetar med målgruppen personer med demenssjukdom där personalen under året erbjudits kompetensutveckling inom demens	100%	95%	60%

## NÄRA VÅRD

Indikatorer	Mål 2022	Utfall 2022	Viktning
Personalkontinuitet, antal personal som en hemtjänsttagare möter under 14 dagar, medelvärde. Kommunal utförare. (Egen mätning).	14	18	40%
Andel personer som fått smärtskattning med validerat instrument sista levnadsveckan (Svenska palliativregistret)	73%	78% (Kvinnor 84% Män 71%)	20%
Mänsklig närvaro i dödsögonblicket (Svenska Palliativregistret)	90%	92% (Kvinnor 97% Män 87%)	20%
Andel personer utskrivna från slutenvården som erbjudits Samordnad individuell plan (SIP)	50%	57%	20%

## BOENDE

Indikatorer	Mål 2022	Utfall 2022	Viktning
Befolkningsstillväxt, (medelvärde över 10 år). (Egen mätning, SCB)	1-1,5%	1,1%	20%
Bäst att leva (placering i ranking bland landets kommuner, FOKUS)	Bland de 20 bästa	Ingen ranking 2022	10%
Maxtid för detaljplaner från plan-uppdrag till antagande under de två senaste åren, mediantid i månader. Alla planförfaranden. (Egen mätning)	Förenklat standardförfarande: 12 mån Standardförfarande: 24 mån Utökat förfarande: 36 mån	Förenklat standardförfarande: 20 mån Standardförfarande: Inget Utökat förfarande: 60 mån	10%
Maxtid för detaljplaner från planuppdrag till antagande från 2020 och framåt. (Egen mätning)	Förenklat standardförfarande: 12 mån Standardförfarande: 24 mån Utökat förfarande: 36 mån	Förenklat standardförfarande: 20 mån Inga antaganden enligt övriga förfaranden	10%
Mediantid för förprovning (planbesked) från komplett ansökan till beslut under senaste året.	4 mån	5 månader	10%
Andel positiva svar på frågan "Vad tycker du om din kommun som en plats att bo och leva på?" i SCB:s Medborgarundersökning	Bland de 25% bästa kommunerna i undersökningen	97%	10%
Antal bostäder i antagna detaljplaner och beslutade förhandsbesked det senaste året.	Mellan 300–350 bostäder	58	10%
Antal byggstartade bostäder (räkna antalet bostäder i startbesked)	200-250	118	10%
Antal inflyttningsklara bostäder (räkna antalet bostäder i slutbesked)	200-250	224	10%

## INFRASTRUKTUR

Indikatorer	Mål 2022	Utfall 2022	Viktning
Andel positiva svar på frågan "Vad tycker du om ...utbudet av gång- och cykelvägar i kommunen?" i SCB:s Medborgarundersökning	Ökning jämfört med föregående år (85%)	92%	40%
Antal laddmöjligheter den 31 december där allmänhet eller besökande och personal vid våra verksamhetslokaler kan ladda. Samt andel av dessa som är anslutna till betalsystem	Ökning jämfört med föregående år (91 st)	101	40%
Antal påstigningar i kollektivtrafiken per invånare (Västtrafik + egen mätning)	Ökning jämfört med föregående år (1,66 miljoner)	2,26 miljoner	20%

## PERSONAL

Indikatorer	Mål 2022	Utfall 2022	Viktning
Medarbetarengagemang, HME* (Index 0-100), totalt kommunen	80	78,8	15%
Sjukfrånvaro kommunalt anställda totalt (%)	8,4 %	9,3%	15%
Sjukfrånvaro kommunalt anställda mer än 59 dagar som andel av total sjukfrånvaro (%)	4,0 %	4,4%	20%
Frisknärvaro: Andel tillsvidareanställda med max 4 sjukdagar (%)	47,6 %	39,6%	10%
Personalomsättning, tillsvidare, utöver pensionsavgångar (%)	9,6 %	10,2%	20%
Personalomsättning, endast chefer, utöver pensionsavgångar (%)	11,5 %	8,7%	20%

## ARBETE

## NÄRINGS LIV

Indikatorer	Mål 2022	Utfall 2022	Viktning
Svenskt näringslivs ranking, upplevt företagsklimat, placering (Svenskt Näringsliv)	100	130	20%
Svenskt näringslivs ranking, upplevt företagsklimat, resultat (Svenskt Näringsliv)	3,5	3,4	20%
Kundnöjdhet, SKR:s Insiktsmätning – NKI, Index 0-100 (SKR)	76	72	20%
Antal nystartade företag per 1000 invånare (Nyföretagarcentrum)	6,5	Prel: 6,8	5%
Antal företag med 1 eller flera anställda (Upplysningscentralen, UC)	1320	1405	5%
Snabb ärendehantering Bygglov, genomsnitt i kalenderdagar*	24 dagar	43	10%
SKR:s Insiktsmätning. Serviceområde Bemötande	82	80	10%
SKR:s Insiktsmätning. Serviceområde Effektivitet	78	74	10%

## MATCHNING

Indikatorer	Mål 2022	Utfall 2022	Viktning
Ungdomsarbetslösheten i Lerums kommun (18-24 år) i förhållande till jämförbara kommuner.	Lika eller lägre än i jämförbara kommuner	5,4% (okt 22)	50%
Lämnat etableringsuppdraget och börjat arbeta eller studera (status efter 90 dagar), andel (%). (Egen mätning)	70%	72%	25%
Andel sysselsatta sex månader efter avslutad yrkesutbildning på Lerums vuxenutbildning	Högre andel än föregående år	89% (2021)	25%

## INTEGRATION

Indikatorer	Mål 2022	Utfall 2022	Viktning
Lämnat etableringsuppdraget och börjat arbeta eller studera (status efter 90 dagar), andel (%). (Egen mätning)*	70 %	72%	34%
Andel personer som avbrutit SFI-studier. (Egen mätning)**	Lägre andel än föregående år (12%)	11,5%	33%
Andel nyanlända personer som fått ett tillsvidareboende eller ett boende i andra hand efter två år. (Egen mätning)	90 %	46%	33%

## HÅLLBARHET

## MILJÖ OCH KLIMAT

Indikatorer	Mål 2022	Utfall 2022	Viktning
Fossiloberoende fordon i kommunens fordonsflotta. (Egen mätning)	83 %	80%	15%
Matsvinn i kommunens skolor, gram/portion. (Egen mätning)	Minskning med 15% gentemot föregående år (38 g)	41 g	20%
Matsvinn i kommunens förskolor, gram/portion. (Egen mätning)	Minskning gentemot föregående år (69 g)	50 g	20%
Matsvinn i kommunens äldreboenden, totalt och uppdelat på serveringsvinn och tallrikssvinn	Minskning gentemot föregående år (93 g)	72 g	20%
Egenproducerad förnybar el, andel av total förbrukning. (Egen mätning)	1,7 %	2,5%	25%

## PSYKISK HÄLSA

Indikatorer	Mål 2022	Utfall 2022	Viktning
Vårdnadshavare som upplever att deras barn behöver ytterligare hjälp inom psykisk hälsa. (FOU Väst, egen mätning)	11%	16%	25%
Andel elever med hög frånvaro år 6-9 (genomsnitt). (Egen mätning)	15%	31%	20%
Antal barn i hushåll med långvarigt ekonomiskt bistånd (mer än 10 månader) (Data från verksamhetssystem Treserva)	Minskning från föregående år (123)	165 barn	25%
Brukarbedömning hemtjänst äldreomsorg - besvärar ofta av ensamhet, andel (%) (Socialstyrelsen, Kolada)	11%	13 %	15%
Brukarbedömning särskilt boende äldreomsorg - besvärar ofta av ensamhet, andel (%) (Socialstyrelsen, Kolada)	13%	18 %	15%

## DIGITALISERING

Indikatorer	Mål 2022	Utfall 2022	Viktning
Andel hushåll med möjlighet att ansluta till bredbandsuppkoppling via fiber*. (Källa: PTS)	93%	Mars 2023 90% (2021)	5%
Realiserad ekonomisk nytta med bibehållen eller ökad kvalitet genom digitala lösningar (Egen mätning)	5 mnkr	2 mnkr	35%
Digital mognad i förvaltningsorganisationen (DIMIOS)	60%	47,1%	40%
Tillgång till välfärdsteknik inom äldreomsorg och funktionshinder-verksamheter. (egen mätning utifrån andel ja- svar i Socialstyrelsens enkät om e-hälsa)	50%	49%	20%

## TRYGGHET

Indikatorer	Mål 2022	Utfall 2022	Viktning
SKR: Öppna Jämförelser – Trygghet och säkerhet	Bland de 20 bästa kommunerna	Plats 16	40%
Trygghet i centrum (tilläggsfrågor SCB:s Medborgarundersökning)	NY	Mycket trygg 59,8%	10%
Andel positiva svar på frågan "Hur tycker du följande saker fungerar i din kommun? Skötsel av allmänna platser, t.ex. parker, torg, lekplatser?" i SCB:s Medborgarundersökning	Högre andel än föregående år (79%)	85%	30%
Nedskräpning	Bland de 7 högsta resultaten inom GR	GR:s uppföljning har uteblivit	20%

## KULTUR

Indikatorer	Mål 2022	Utfall 2022	Viktning
Andel positiva svar på frågan "Vad tycker du om ...det lokala kultur- och nöjeslivet i kommunen? (tex. konstutställning, teater, konserter etc.)" i SCB:s medborgarundersökning.	Förbättring från föregående år (47%)	61,8%	20%
Andel positiva svar på följande frågor i SCB:s medborgarundersökning:	Minst likvärdig andel som genomsnittet i undersökningen i samtliga frågor		20%
• Vad tycker du om bibliotekens ...utbud när det gäller böcker och tidskrifter?	(94%)	97,7%	
• Vad tycker du om bibliotekens ...digitala utbud när det gäller böcker och tidskrifter?	(89%)	91,1%	
• Vad tycker du om bibliotekens ...utbud av aktiviteter? (t.ex. bokklubbar, författarbesök, sagostunder, utbildning)	(Ny indikator)	90,1%	
Antal fysiska besök per invånare på kommunens bibliotek	5,4 besök	4,2	20%
Elevplatser i musik- eller kulturskola som andel av invånare 7–15 år, (%) (Kulturrådet och SCB)	Högre andel än föregående år	*	40%
Den indikator som finns tillgänglig är: Antal elever i Kulturskolan som andel av invånare 6-19 år		15% 2022	

\* Siffror för det ursprungliga åldersintervallet finns inte att tillgå i den nationella statistiken som var avsett när indikatorn valdes ut. Den redovisade indikatorn speglar dessutom bättre elevantalets utveckling då det inbegriper hela Kulturskolans målgrupp.

## FRITID

Indikatorer	Mål 2022	Utfall 2022	Viktning
Deltagartillfällen i idrottsföreningar, antal/inv 7–20 år (Riksidrottsförbundet)	Bland de 25% bästa kommunerna	36	25%
Medlemsantal i ungdomsorganisationer 7-20 år	8 100 (7 900)* (7 784, 2021)	7 891	25%
Brukarbedömning särskilt boende äldreomsorg, andel som är mycket eller ganska nöjda med sociala aktiviteter som erbjuds (%) (Socialstyrelsen)	72%	70%	25%
Andel positiva svar på följande frågor i SCB:s medborgarundersökning:	Minst likvärdig andel som genomsnittet i undersökningen i fyra av fem frågor		25%
• Vad tycker du om ...öppetiderna vid kommunens idrotts- och motionsanläggningar? (inkl. badhus, ishallar etc.)	(80%)	88,8%	
• Vad tycker du om ...möjligheten för invånare att nyttja kommunens idrotts- och motions-anläggningar?	(73%)	79,5%	
• Vad tycker du om ...utbudet av belysta motionsspår i kommunen? (t.ex. för löpning och skidåkning)	(67%)	71,4%	
• Vad tycker du om ...utbudet av allmänna träningsplatser utomhus i kommunen? (t.ex. utegym)	(44%)	52,7%	
• Vad tycker du om ...utbudet av friluftsområden i kommunen?	(90%)	92,1%	



## Revisionsberättelse för år 2022

Vi, av kommunfullmäktige utsedda revisorer, har granskat den verksamhet som bedrivits i styrelse, nämnder och fullmäktigeberedningar och genom utsedda lekmannarevisorer den verksamhet som bedrivits i kommunens företag.

Styrelse, nämnder och beredningar ansvarar för att verksamheten bedrivs enligt gällande mål, beslut och riktlinjer samt de lagar och föreskrifter som gäller för verksamheten. De ansvarar också för att det finns en tillräcklig intern kontroll i verksamheten samt för återredovisning till kommunfullmäktige.

Revisorerna ansvarar för att granska verksamhet, intern kontroll och räkenskaper samt att pröva om verksamheten bedrivits enligt kommunfullmäktiges uppdrag och mål samt de lagar och föreskrifter som gäller för verksamheten.

Granskningen har utförts enligt kommunallagen och god revisionsred i kommunal verksamhet. Granskningen har genomförts med den inriktning och omfattning som behövs för att ge rimlig grund för bedömning och ansvarsprövning. I bifogad redogörelse framgår de granskningsinsatser som genomförts under året.

**Vi bedömer** sammantaget att styrelse, nämnder och beredningar i Lerums kommun i allt väsentligt har bedrivit verksamheten på ett ändamålsenligt och från ekonomisk synpunkt tillfredsställande sätt.

**Vi bedömer** att räkenskaperna i allt väsentligt är rättvisande, med undantag för att även pensionsförmåner intjänade före 1998 redovisas som en avsättning.

**Vi bedömer** att styrelsens, nämndernas och beredningarnas interna kontroll har varit tillräcklig.

**Vi bedömer** sammantaget att resultatet enligt årsredovisningen är förenligt med de finansiella och verksamhetsmässiga mål som kommunfullmäktige uppställt.

**Vi tillstyrker** att kommunfullmäktige beviljar ansvarsfrihet för styrelse, nämnder och beredningar samt de enskilda ledamöterna i dessa organ.

**Vi tillstyrker** att kommunfullmäktige godkänner kommunens årsredovisning för 2022.

Vi återoppar bifogad redogörelse.

Lerum den 6 april 2023

Anna Lena Mellquist  
Ordförande

Marie Sjödin  
Vice ordförande

Eva Stigsdotter

Inga-Lill Schwartz

Leon Johansson

Bilaga: Redogörelse för revision år 2022

# PENNEO

Signaturerna i detta dokument är juridiskt bindande. Dokumentet är signerat genom Penneo™ för säker digital signering. Tecknarnas identitet har lagrats, och visas nedan.

"Med min signatur bekräftar jag innehållet och alla datum i detta dokumentet."

## INGALILL MARIA SCHWARTZ

Undertecknare

Serienummer: 19440105xxxx

IP: 213.114.xxx.xxx

2023-04-06 08:45:39 UTC



## Tony Leon Ingemar Johansson

Undertecknare

Serienummer: 19400819xxxx

IP: 79.138.xxx.xxx

2023-04-06 11:09:50 UTC



## MARIE ANDERSSON SJÖDIN

Undertecknare

Serienummer: 19570918xxxx

IP: 98.128.xxx.xxx

2023-04-06 11:23:49 UTC



## EVA HANSSON KÄLLFELT

Undertecknare

Serienummer: 19490131xxxx

IP: 81.233.xxx.xxx

2023-04-06 15:33:38 UTC



## ANNA-LENA MELLQUIST

Undertecknare

Serienummer: 19490930xxxx

IP: 81.235.xxx.xxx

2023-04-07 11:02:29 UTC



Penneo dokumentnyckel: ML2IF-6FQ3N-364DC-XBCQZ-D2UUB-B50VU

Detta dokument är digitalt signerat genom Penneo.com. Den digitala signeringsdatan i dokumentet är säkrad och validerad genom det datogenererade hashvärdet hos det originella dokumentet. Dokumentet är låst och tidsstämplat med ett certifikat från en betrodd tredje part. All kryptografisk information är innesluten i denna PDF, för framtida validering om så krävs.

### Hur man verifierar originaliteten hos dokumentet

Detta dokument är skyddat genom ett Adobe CDS certifikat. När du öppnar

dokumentet i Adobe Reader bör du se att dokumentet är certifierat med **Penneo e-signature service** <penneo@penneo.com> Detta garanterar att dokumentets innehåll inte har ändrats.

Du kan verifiera den kryptografiska informationen i dokumentet genom att använda Penneos validator, som finns på <https://penneo.com/validator>





LERUM  
*mer än du tror*